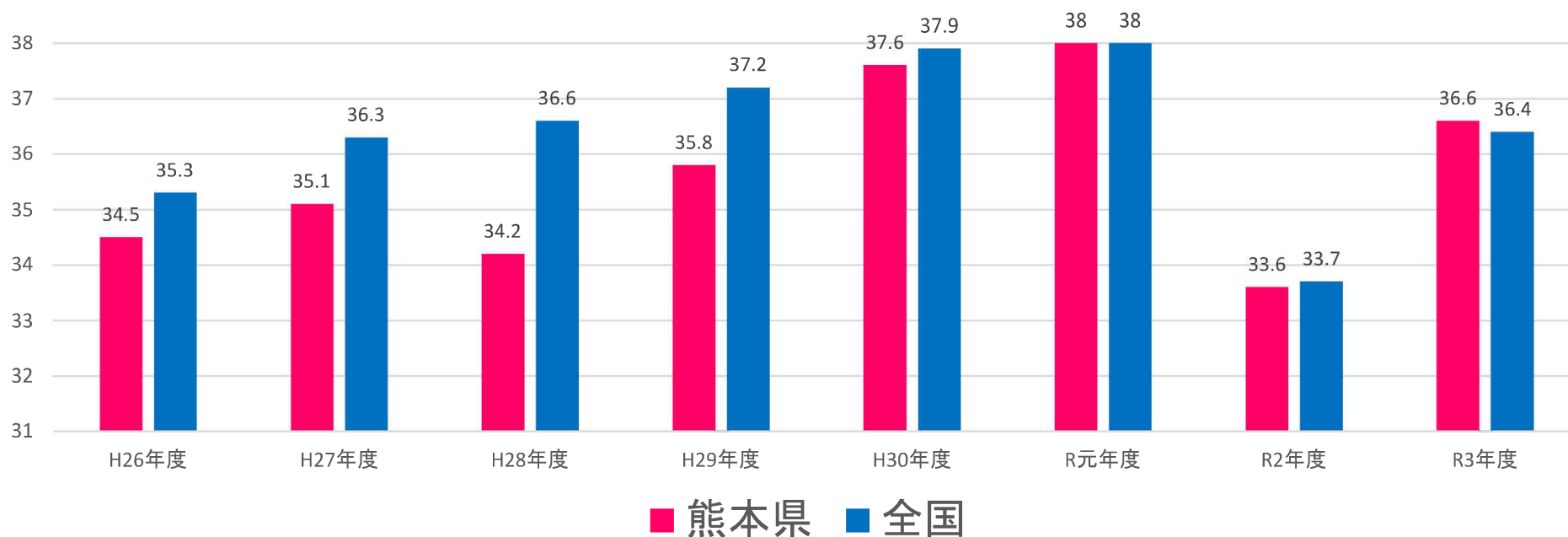


特定健診未受診者対策について

本県の市町村国保 特定健診受診率

令和元年度から令和2年度にかけて、新型コロナウイルス感染症の影響により、市町村国保の特定健診受診率は県平均4.4ポイント減少し、いまだ回復していないことから、県民の健康状態の悪化が懸念されている

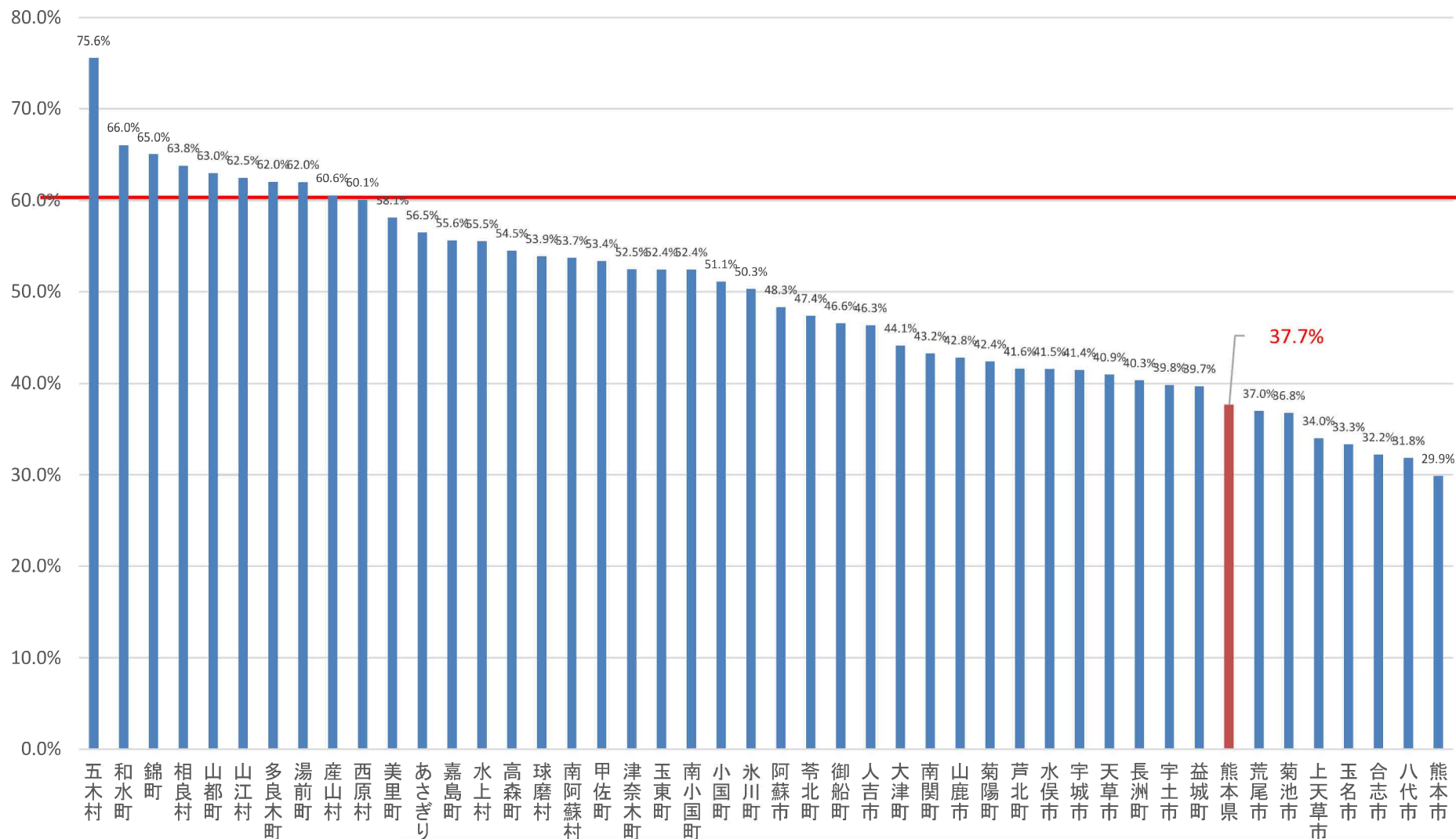
	H26年度	H27年度	H28年度	H29年度	H30年度	R元年度	R2年度	R3年度	R4年度
熊本県	34.5	35.1	34.2	35.8	37.6	38.0	33.6	36.6	37.7
全国	35.3	36.3	36.6	37.2	37.9	38.0	33.7	36.4	37.5



出典：特定健康診査・特定保健指導の実施状況に関するデータ(厚生労働省)
国保中央会速報値

R4保険者毎の特定健診実施率

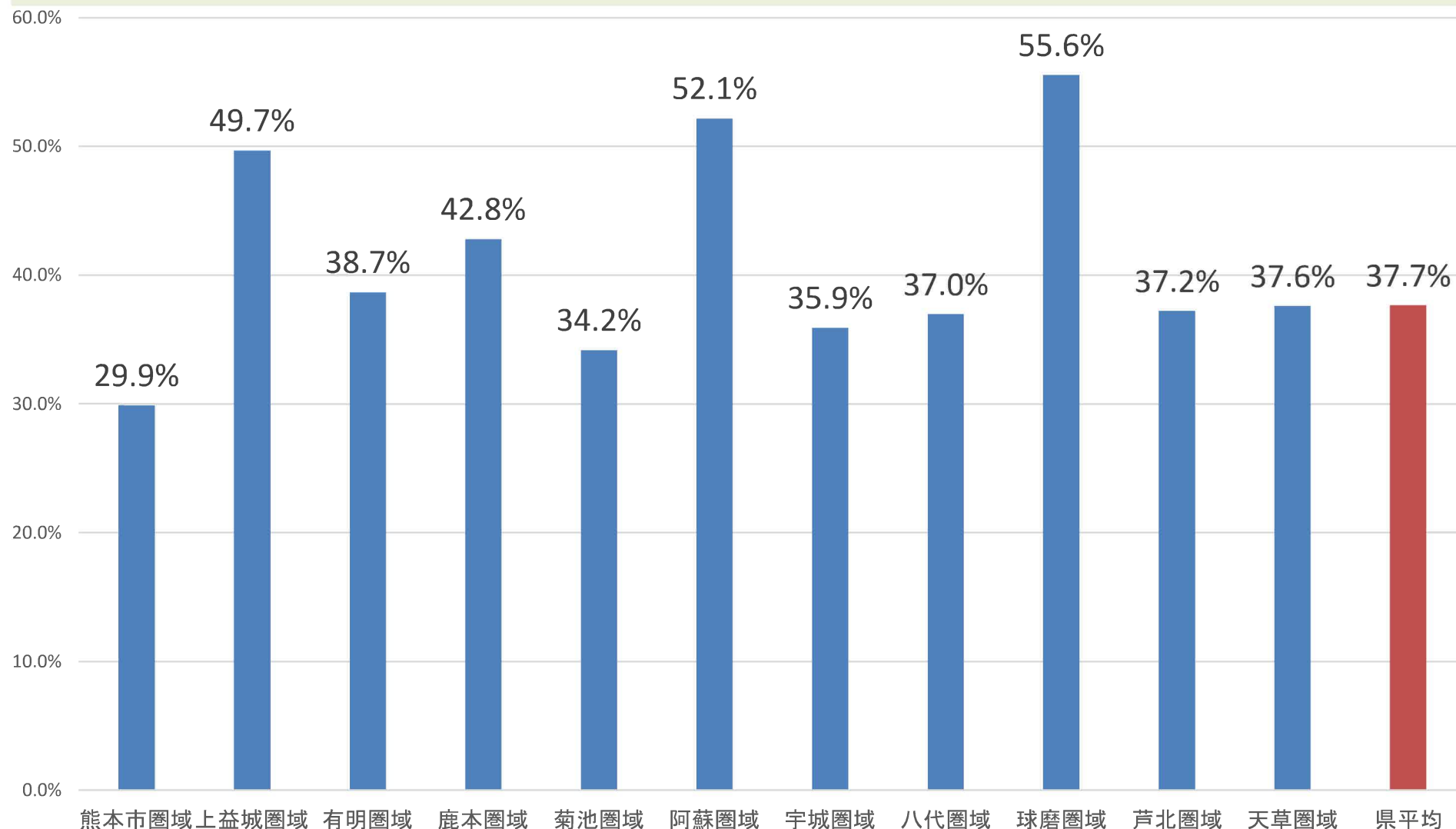
県内市町村の特定健診実施率(R4年度法定報告)では県平均37.7%で、国が目標とする60%に達成している市町村数は10市町村であり、市町村格差が大きい。



出典：令和4年度特定健診・特定保健指導実施結果集計表(国保連合会提供)

R4 圏域毎の特定健診実施率

特定健診実施率は、圏域においても、格差が見られている。



出典：令和4年度特定健診・特定保健指導実施結果集計表(国保連合会提供)

国保ヘルスアップ支援事業

「特定健診未受診者対策基盤整備事業」

情報提供事業(みなし健診)の目的

○医療機関通院中の方の検査データを、
本人の同意を得て、市町村に情報提供する
ことで、特定健診を受診したとみなされるため、
特定健診実施率向上につながる。

○市町村は、被保険者の健康状態を把握し、
必要な方へ保健指導の実施や保健事業等に
活用でき、生活習慣の改善や重症化予防に
繋がることを期待できる。

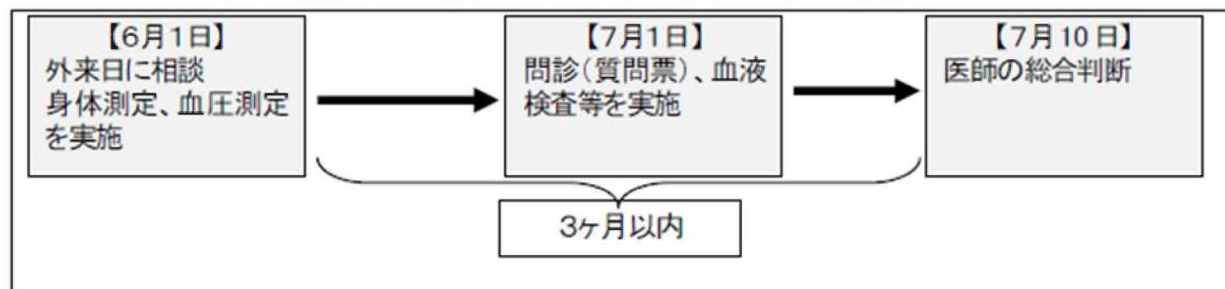
特定健康診査・特定保健指導の円滑な実施に向けた手引き(第4版)

特定健康診査は、対象者本人が定期的に自らの健診データを把握するとともに、治療中であっても生活習慣を意識し、改善に取り組む端緒となることが期待されることから、治療中であっても特定健康診査を受診するよう、かかりつけ医から本人へ特定健康診査の受診勧奨を行うことが重要である。

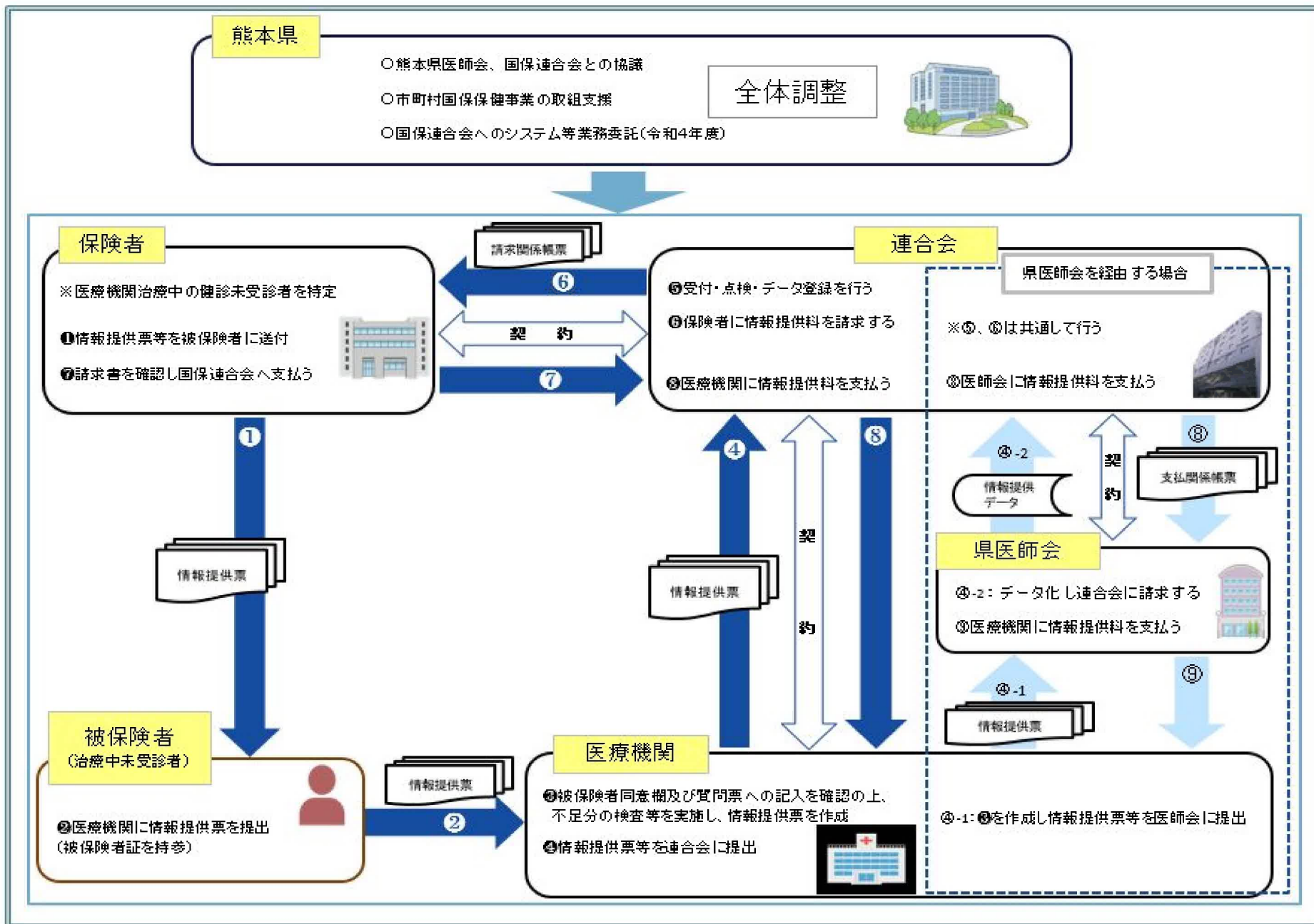
一方、本人同意のもとで保険者が診療における検査結果の提供を受け、特定健康診査の結果データとして活用する場合は、以下のとおりとする。

- ア 保険者が受領する診療における検査結果は特定健康診査の基本健診項目(医師の総合判断を含む)を全て満たす検査結果であること
- イ 特定健康診査の基本健診項目は基本的に同一日に全てを実施することが想定されるが、検査結果の項目に不足があり基本健診項目の実施が複数日にまたがる場合は、最初に行われた検査実施日と、最後に実施された医師の総合判断日までの間は、3ヶ月以内とする(図表18参照)。
- ウ 特定健康診査の実施日として取り扱う日付は、医師が総合判断を実施した日付とする。

図表 18: 診療における検査データの活用例(複数日にまたがる場合)



情報提供事業 概要図



情報提供事業(みなし健診)の広域化

情報提供事業で
どのくらい受診率が上がるのか(試算)

○健診未受診者(R4)対象者
237,895 人

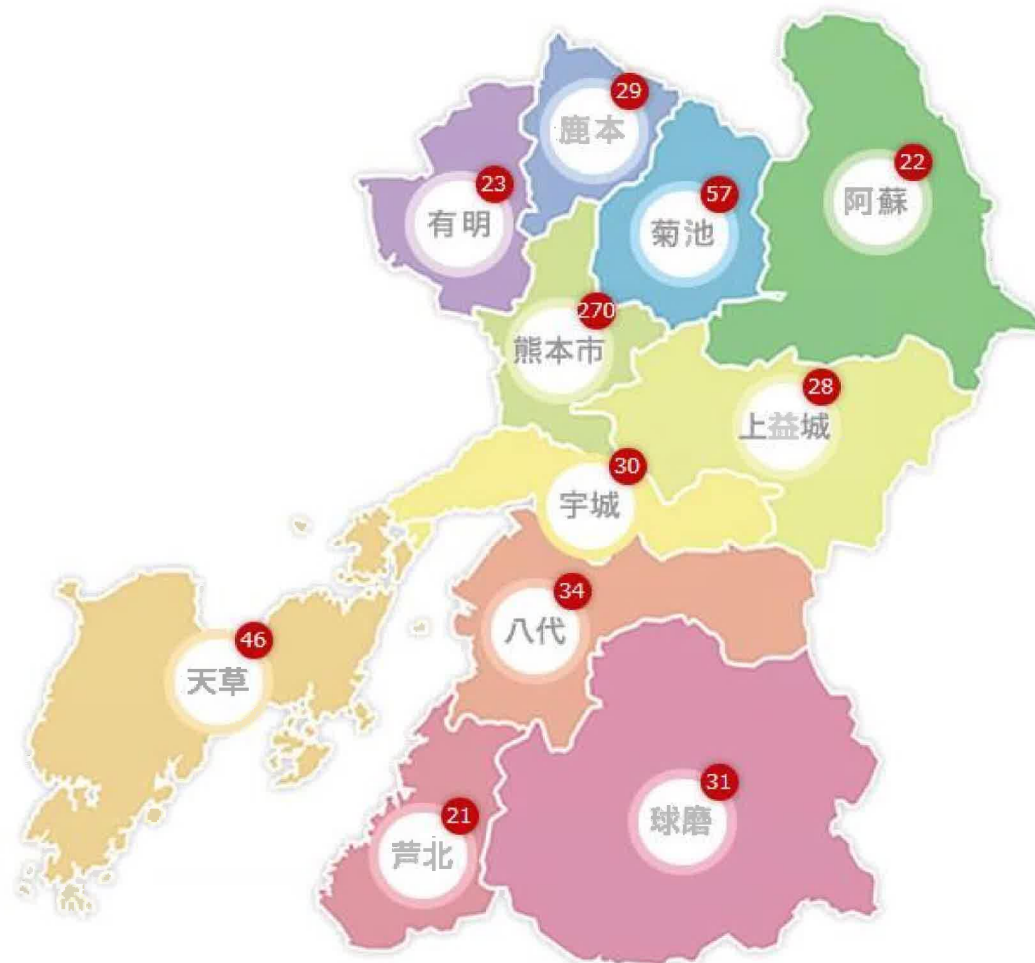
医療機関受診者
195,760 人 (81.3%)

健診と同等の検査を行っている人
入外合計 17,013 人
外来 14,504 人
(6.1%)

※受診率 43.2% (＋約5.5%)

(データヘルス支援システムからのデータ抽出)

R6. 7月末時点 (県医師会ホームページ)
登録医療機関数 579件
(特定健診実施医療機関の約7割)

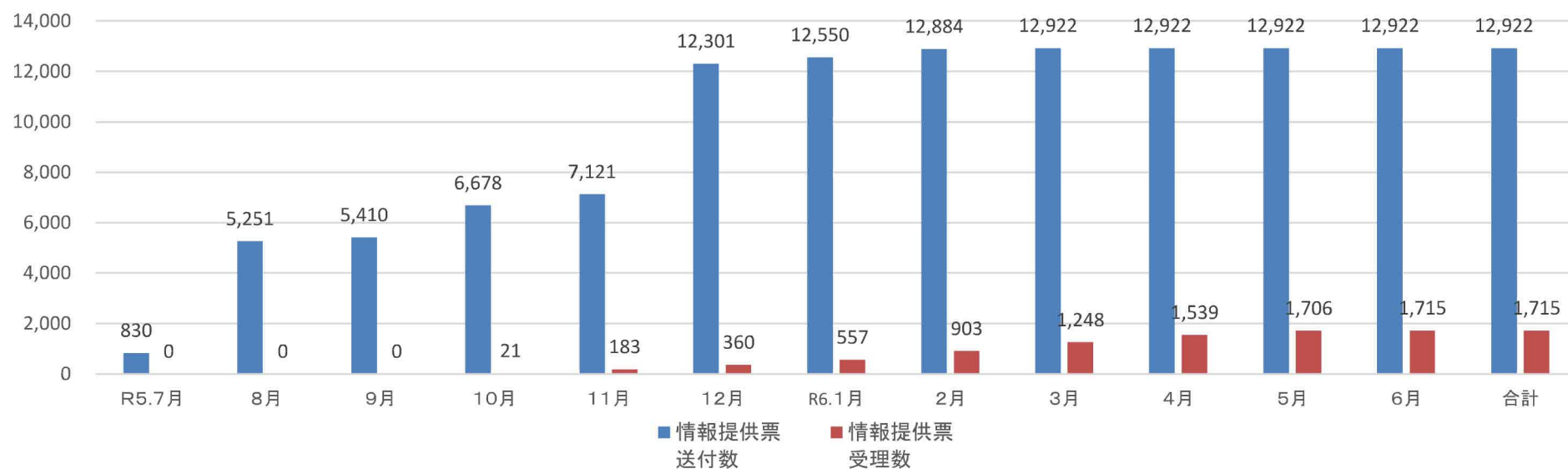


R5年度分 情報提供事業(みなし健診)月別集計

【 R5年度分 情報提供事業(みなし健診)月別集計 】

	R5.7月	8月	9月	10月	11月	12月	R6.1月	2月	3月	4月	5月	6月	合計
情報提供票 送付数	830	5,251	5,410	6,678	7,121	12,301	12,550	12,884	12,922	12,922	12,922	12,922	12,922
情報提供票 受理数	0	0	0	21	183	360	557	903	1,248	1,539	1,706	1,715	1,715

情報提供票送付数及び受理数 累計



※ 情報提供票送付数: R5年度に市町村が情報提供票を被保険者に送付した数

※ 情報提供票受理数: R5年度中に医療機関が診断し、情報提供した数

R5年度7月～3月 情報提供事業(みなし健診) 保険者別 集計

二次保健医療圏域	郡市医師会名	保険者名	情報提供票送付数	情報提供票受理数	二次保健医療圏域	郡市医師会名	保険者名	情報提供票送付数	情報提供票受理数	二次保健医療圏域	郡市医師会名	郡市医師会名	情報提供票送付数	情報提供票受理数		
熊本 上益城	熊本市医師会	熊本市	3,327	408	菊池 鹿本	菊池郡市医師会	菊陽町	46	9	芦北	水俣市芦北郡医師会	水俣市	3,212	554		
	上益城郡医師会	御船町	336	50			菊池市	1,074	126			津奈木町	100	35		
		嘉島町	41	14			大津町	47	12			芦北町	458	62		
		益城町	20	1			合志市	65	12		人吉市医師会	人吉市	911	36		
		甲佐町	4	3		鹿本医師会	山鹿市	104	13			錦町	13	12		
		山都町	56	3			阿蘇市	24	1		あさぎり町	2	1			
宇城	宇土地区医師会	宇土市	95	4	阿蘇	阿蘇郡市医師会	南小国町	16	0	球磨	球磨郡医師会	多良木町	1	1		
	下益城郡医師会	宇城市	313	17			小国町	0	0			湯前町	0	0		
		美里町	15	8			産山村	0	0			水上村	1	0		
有明	玉名郡市医師会	和水町	0	0			高森町	32	7			相良村	1	1		
		玉東町	18	0			南阿蘇村	1	1			五木村	1	0		
		長洲町	8	3			西原村	0	0			山江村	12	2		
		玉名市	0	0			八代	八代市医師会	八代市			918	48	球磨村	0	0
		南関町	8	3				八代郡医師会	氷川町			111	53	上天草市	175	40
	荒尾市医師会	荒尾市	507	32			天草	天草郡医師会	天草市			721	129	苓北町	128	14

今年度の取組

○ 情報提供事業(みなし健診)の周知広報・理解促進

- 協力依頼文(県医師会・国保連・県)の発送(R6.3月)
- 地域の医師会、医療機関への事業の説明(県・市町村) (適宜)
- 被保険者への伝え方の工夫
- ホームページによる広報

県医師会

情報提供事業(みなし健診)の案内ページ

会員ページに 登録医療機関の登録用紙等の書式掲載

国保連合会

情報提供事業(みなし健診)の動画

マニュアル掲載

- 地域の様々な会議等をとおして、連携の強化を図る

県医師会・国保連・県・市町村

地域医師会・県保健所等

(顔の見える関係づくり)