

第13回宇城・上益城地域統一畜産共進会予選会

矢部・清和地域肉用牛振興協議会主催による第13回宇城・上益城地域統一畜産共進会予選会が熊本県畜産農業協同組合矢部畜産指導センターで開催(8月31日)されました。当日は、矢部地区清和地区の畜産農家の皆さんが自慢の牛を出品されました。入賞結果をご紹介します。

- 褐毛和種若齢の部 名誉賞首席 はな号 松本節男さん(御所)
- 褐毛和種壯齢の部 名誉賞首席 なみしげ号 後藤孝樹さん(犬飼)
- 黒毛和種若齢の部 名誉賞首席 かつただひさ号 佐野天弥さん(山田)
- 黒毛和種壯齢の部 名誉賞首席 その325号 下田孝文さん(荒谷)



はな号 松本節男さん



なみしげ号 後藤孝樹さん



かつただひさ号 佐野天弥さん



その325号 下田孝文さん

●浄化槽の法定検査について

浄化槽の設置者は、保守点検・清掃を実施するとともに、県知事が指定した検査機関(熊本県浄化槽協会)の法定検査を年に1回受検しなければなりません。法定検査の未受検者に対しては、定期的に確認とお願いの文書を送付しています。

つきましては、10月下旬に対象者の方へ文書が送付されますので、同封されているハガキに必要事項を記入のうえ、熊本県浄化槽協会まで返信していただきますようお願いいたします。

なお、詳しい内容につきましては、送付された文書をご確認いただくか次のお問い合わせ先へご連絡ください。

公益社団法人 熊本県浄化槽協会 (096-284-3355)
山都町役場 環境水道課 環境衛生係 (72-4002)

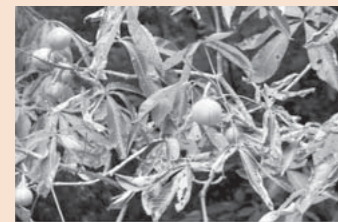
山都町の名木【第4回】

白谷神社(しらたにじんじゃ)のトチノキ

〔樹高〕約25m 〔幹囲〕約5.5m 〔樹種〕トチノキ科トチノキ属
〔指定等〕ふるさと熊本の樹木(平成6年8月26日登録)
〔管理者〕白谷神社

旧矢部町菅地区にあるトチノキの巨樹で、道路をはさんで白谷神社の正面に位置し、ご神木として祀られています。白谷神社は菅村阿蘇神社とも呼ばれ、阿蘇神社と同様に健甕龍命(たていわたつのみこと)をはじめとする十二神を祀り、緑川の守護として705年(慶雲2)に創建されたと伝えられています。

一般的にトチノキは大木になる落葉樹で、高さ約25~30mにもなります。5月頃には白色で基部に黄色から薄紅色の斑点を有する花が咲き、初秋には「とちの実」をつけます。日本では、北海道南部から九州まで広く分布していますが、主に東



とちの実(平成27年9月16日撮影)

北地方に多く九州では稀であるといえます。

この「白谷神社のトチノキ」は推定樹齢500年以上と考えられ、県下では最大級であり、九州においても有数の規模を誇ります。まさしく「山都町を代表する名木」といえるでしょう。

〔参考史料〕・「矢部風土記」(写本) 渡邊質著 天保11年(1840)(山都町立図書館所蔵)

〔参考文献等〕・1996 平井 信二『木の百科一解説編一』朝倉書店

・環境省 巨樹・巨木林データベース



頑張る“わきゃもん”～山都町の明日を担う農業者にお話を聞きました～



鳥越 靖基さん
金内
37歳 就農2年

震災をきっかけに、有機農業をしようと思い山都町を見つけ就農しました。就農前は音楽関係の仕事をしていたので、音楽を奏できるように野菜を作るというコンセプトでやっていますが、評価してもらって直接感想をいただいたり、他県から畑を見に来てくださったりして嬉しかったです。

今後は、5年以内に経営を安定させて、新規参入者の受け入れや、自分たちの農業の魅力を伝えたいと思っています。

☆荒木寿典委員より一言

大矢野原近くの休耕地を利用され、有機農業を頑張られています。ミュージシャンという別の顔もあり、地区のイベントで披露される歌や楽器の演奏も素晴らしいです。



藤本 信男さん
(理加)さん
郷野原
37歳 就農10年

両親、妻と4人の家族で、主にトマト、米を作っています。トマトは、中玉とミニトマトに加え、今年からアンジェレという品種のミニトマトを作り始めました。今後は、この品種に力を入れて、安定した経営をしていきたいと思っています。

☆松本龍徳委員より一言

消防団、JA青壮年部清和支部長として活躍されています。新しい品種に取り組み、やる気にあふれています。今年結婚したばかりの新婚さんで、将来の地域にとって頼もしい農業者です。

※松本会長のたつての希望で、奥様も一緒に登場していただきました。



山都警察署・署協議会だより TEL 72-0110

～警察相談電話を知っていますか!～

警察に対する相談全般

#9110 (全国共通)

または096-383-9110

(24時間対応)

一人で悩まないで!
一緒に解決しましょう!



緊急の事件・事故以外の相談については#9110を利用し、緊急の場合以外は110番通報しないようご協力をお願いします。

民間の支援・相談等窓口

性暴力被害者サポートセンターゆあさいどくまもと 096-386-5555(24時間女性が対応)
くまもと被害者支援センター 096-386-1033
熊本県暴力追放運動推進センター 096-382-0333
道路交通情報センター 050-3369-6643(24時間対応)

～みんなでつくりよう安全・安心の街～

10月11日(日)から20日(火)までの10日間、『みんなでつくりよう安全の街』をスローガンに「全国地域安全運動」が実施されます。全国で発生している凶悪な事件や事故、これらは、いつ山都町で発生してもおかしくはありません。

運動を通じて「山都町の安全・安心は山都住民で守る」という気概を醸成するとともに、子ども、女性、高齢者の方々が安心して生活できる「県内で一番安全・安心な町」を作りましょう。

期間中は、各関係団体やボランティア団体の方々には大変お世話になります。ご協力よろしくをお願いします。



「高齢者詐欺」多発中、要注意!!

平成27年7月末現在、県内では特殊詐欺の被害が54件発生し、被害金額は約1億5,260万円(前年比一約8,000万円)と被害額は減少しておりますが、件数は大幅に増加している状況です。過去山都町でも、被害額が1,000万円を超える詐欺事件が発生しています。また、右表のとおり、65歳以上の女性が被害者となる割合が最も多く発生しています。「儲け話=詐欺」という認識を持ち、おかしいと思ったら警察や家族に必ず相談しましょう。

投資すれば必ず儲かる!
ギャンブル必勝法!(パチンコ、ロト6)
あなただけ特別です!
役場等の職員がお金を還付します!
レターパック・宅急便で送って!

絶対にあり得ません!!

年齢	平成27年(1~7月)			
	計	構成比	男性	女性
20歳代	1	1.9%	1	0.0%
30歳代	2	3.7%	1	2.6%
40歳代	3	5.6%	1	5.1%
50~64歳	5	9.3%	2	7.7%
65歳以上	43	79.8%	10	84.6%
合計	54	100.0%	15	72.2%

犯罪・交通事故発生状況(山都町)	
事件・事故	平成27年8月中
刑法犯	1件(3件)
人身交通事故	3件(3件)

()内は平成26年同時期の発生状況
熊本県警のホームページ
http://www.police.pref.kumamoto.jp/
管内の犯罪・交通事故の発生状況、県警からのお知らせが掲載中です。