

広報やまと

蘇陽高球児、最後の夏

夏の全国高校野球選手権大会県予選、最後の単独出場となった蘇陽高校野球部。最後まで凛としたすがすがしい姿を見せてくれました。
(関連記事は4ページ)

8月18日発行

2010
(H22)

9

長月ながつき

No.66

Contents

主な内容

4～ 5P スポーツ
6～ 7P 2010国勢調査
12～13P まちの話題

18～19P 川の汚れ・ゴミの出し方
21P すくすく育て
24P 山のまつり

【売却予定の物件】

物件名…「矢部職員住宅跡地」
所在地…山都町上寺字駄鶴1569番24(更地)
(国道445号線沿い)
地 目…宅地
面 積…1,380.56㎡(約417坪)
最低売却価格…6,760,000円

県有地を売却します

- 売却方法 = 一般競争入札
- 入札日時 = 10月1日(金) 午前11時
- 申込期限 = 9月24日(金) 午後5時
- 入札場所 = 上益城地域振興局土木部 会議室

●詳細は、県管財課へお尋ねください。

物件の情報は県ホームページ (<http://www.pref.kumamoto.jp/>) で公表中。

県有地売却 熊本県庁

検索 クリック!!

【問い合わせ先】 熊本県管財課 TEL 096(333)2122

町長室から

甲斐 利幸

今年の九州山地の山壁の緑は梅雨時の雨が多かったせい、色濃く、鮮やかさが目立ちます。

通勤途上の遠景の美しさに思わず見とれて、あらためてこの地で生きる喜びを実感すること頻りです。緑のもつ癒しの効用を多忙のなか高く評価しています。田舎を、緑を、広がりを見せ、風潮に大きな不満を覚え、日本人の精神風土の美しさの崩壊を憂いて、中央での会議でも警鐘的発言をしています。

口蹄疫が漸く終息に至ったようです。しかし、世界では地球規模での汚染があつていようで、また日本の牛豚等が再度感染しないという保障はありません。感染源は、輸入飼料、糞とも言われています。再度の流行を防ぐには、予防注射の開発を国レベルで急ぐべきではないかと思つていきます。

ワクチンは、流行を押さえる効能しかなく殺処分となることであれば、あまりにも口蹄疫に對し無策としか言いようがなく、

空しい思いがします。

宮崎の牛豚の二割にも達する29万頭が殺処分されたところですが、これからの畜産農家の回復も並大抵なことではないと心配しています。

山都の畜産農家にとっては、出荷の停止に伴う飼料代等のコスト増等の負担が経営を圧迫していますので、適切な支援等を講じます。しかし、こうした事態においても畜産農家における自己防衛の徹底が被害を最も小さくする有効な手法と考えます。総合型スポーツクラブが発足しました。体育指導員等の動きで健康保持と交流という目的のため、多くの町民の参加を期待しています。

今年も、道の駅清和文楽邑で絵本カーニバルが開かれました。多くの子ども達が絵本に親しみ、感性豊かに育つことを願って、ピエロの会等多くのボランティアが趣向をこらした内容を企画してくれました。田舎にあつても、誇り高い文化が輝きます。

自然のなかで豊かに育つ子どもたち

その⑧

矢部郷自然観察会 代表 藤吉勇治

先日、NHKテレビのニュース番組の中で、子どもたちに関する実態調査の結果として興味深い報道がなされた。それは、子どもたちの自然体験の大切さについての内容だった。「自然の中の遊びや、自然と触れあう体験を持つ子どもは、自然の中での活動体験を持たない子どもたちと比べると、最後まで頑張り抜く力や学習意欲などにおいて、数値的に明らかに高い結果が見られる。」というものであった。

この報道を聞いて、山都町立図書館の下田館長さんが、以前話された言葉を思い出した。それは、「子どもたちが心豊かに育つ上で、本との出会いはとても大切です。でも、その前に、子どもたちが幼い時期に自然と触れあうことは感性を豊かにする意味でもとても大事だと思うんですよ。」と熱く語られたのだった。

話を聞いたちようどその頃、矢部郷自然観察会では、「自然と私たちの生活」を視点に観察会を考えていたときだった。そこで、下田さんの協力を得て、「里山の生きものたち」をテーマに観察会を実施したのだった。



平成18年「棚田の生きものたち」観察会

まず、最初の年は、茶畑で茶摘みをして茶畑の生きもの観察をした。このときは釜煎り茶作りにも挑戦した。翌年は、「棚田の生きものたち」をテーマに観察会を計画した。棚田の広がる白糸の田んぼで田植えを体験しながら生きものたちの観察を行った。下田さんは食の安全を考え有機農業にこだわりを持ちながら長年取り組まれている。田んぼでは、昆虫やクモ、カエルやイモリなど、多種多様な生きものたちが互いにつながり合って見事な生態系を形作っていた。子どもたちは、下田さんから食の安全や農業について話を聞き、自分自身の自然体験と重ねながら、自然と私たちのくらし、命のつながりなどについて、たくさんの方に気づき、自然への認識を深めるのだった。

今日、山都町では、子どもたちの育ちを大切にする営みが、様々な団体のネットワークとして広がっている。



『YOU&YOU通信』

Vol.39

第14号カップル誕生

第14号の夫婦となる、下田忠生・奈緒美夫婦の結婚披露宴が6月27日(日)に執り行われました。お二人の出会い、平成20年7月の長崎日帰り交流会でした。この交流会は、とても天候に恵まれ、晴天の中フェリーにて島原へ向かいました。フェリー中のお二人の初々しい姿が今でも印象的に思い出されます。同年にお付き合いが始まり、出会いから約2年、多くの皆様に祝福され結婚披露宴を迎えられました。

お二人の末永い幸せを願っております。



☆下田忠生・奈緒美夫婦☆

結婚相談員です！(TEL8310691)



栗屋誉男(神ノ前)です。今年2年目になります。独身男性の諸君!! You & Youを利用して素晴らしい女性と出会い、今からの人生を楽しく過ごしませんか。結婚を目指して、頑張りましょう。私もお手伝いします。よろしくお願ひします。

7月の交流会

町内にて、キャンプ交流会を行いました。男女合わせて22名の参加をいただきました。1日目は、陶芸体験後、キャンプ会場へ移動。バーベキュー懇親会では、準備から参加者全員で行い、自主的に動いてもらいました。バーベキューでは、男性陣の進行で、ゲームや景品等が用意されておりました。男性陣の事前準備などのおかげで、参加者女性も大いに盛り上がりつつありました。2日目は、午前中はフリーの時間を設け、全員で昼食をとり、解散しました。2日間の交流会で、いつもよりゆつくりと会話を楽しんでいただけたようでした。

これからの動きに期待しています。()

●お問い合わせ先

山都町役場 浜町事務所 総務課 (成瀬・吉田)
 【専用電話】0901956519589
 【専用アドレスPC】marriage.support@town.kumamoto-yamato.lg.jp
 【専用アドレス携帯】you_and_you@docomo.ne.jp

蘇陽高野球部の夏

今年が最後の年でした。3年生が11名、2年生が4名というチーム構成。高校再編の影響により、単独での出場はこの夏が最後となる蘇陽高野球部。その戦いは芦北高との2回戦から始まりました。ここで劇的なサヨナラ勝ちを収め、3回戦へと駒を進めました。続く相手は大会屈指の好投手を擁する玉名工。思うようなバッティングをさせてもらえず無念の完封負け。7月19日、蘇陽高ナイン最後の「夏」が終わりました。

結果

2回戦

蘇陽 4 - 3 芦北

3回戦

蘇陽 0 - 11 玉名工



藤崎台県営野球場で行われた玉名工戦。ベンチ前で「最後まであきらめるな！」と近藤監督の檄が飛ぶ。負けはしたが、それぞれの選手が力の限りを尽くした。



スタンドにはナインを支えたみなさんの応援



～夏の全国高校野球選手権大会県予選～

2回戦、3回戦を圧倒的な打線と堅実な守備で勝ち進みましたが、優勝候補の熊本工には及ばず、最初の目標としていた「ベスト8」には届きませんでした。

結果

2回戦

矢部 10 - 0 阿蘇清峰

3回戦

矢部 8 - 0 小国

4回戦

矢部 0 - 5 熊本工

矢部高野球部ベスト16!



小国戦。投打に圧倒し8得点を上げる。県営八代球場には多くの生徒も応援に駆けつけた。



第60回上益城郡民体育祭

7月17・18日に甲佐町を主会場に開催されました。18競技で熱戦が繰り広げられ、山都町は男子バレー、サッカー、剣道、弓道で見事優勝、総合成績は2位でした。



▲サッカー



▶優勝した男子バレー(白)



▶陸上競技

▼バレーボール 男子 準優勝 矢部中(白) 準々決勝で八代二中と対戦した矢部中バレー



▲サッカー 準優勝 矢部中(青) 準決勝で芥北と対戦。後半相手の粘りに苦戦するも勝利し、九州大会の切符を手にした。

熊本県中学校総合体育大会が7月24・25日にかけて上益城地域を主会場に行われ、男子バレーボールとサッカーで矢部中が準優勝を果たしました。

熊本県中学校総合体育大会

上益城郡中学校総合体育大会結果

(敬称略)

柔道

- 男子
団体 2位 矢部中
50 kg級 3位 堀 凌輔(矢部中)
55 kg級 優勝 堀 隼輔(矢部中)
60 kg級 3位 佐野良太(矢部中)
90 kg級 優勝 高橋直人(矢部中)

ソフトテニス

- 男子団体 3位 蘇陽中
男子個人 3位 鶴山孔士・佐藤将ペア(蘇陽中)
女子団体 3位 蘇陽中

ソフトボール(女子)

- 2位 矢部中

軟式野球

- 3位 矢部中

サッカー

- 2位 矢部中

バレーボール

- 男子 優勝 矢部中
女子 2位 矢部中

バスケットボール

- 女子 3位 矢部中

卓球

- 男子
団体 2位 矢部中、3位 蘇陽中
個人 優勝 原田卓哉(矢部中)、2位 小野瑛真(矢部中)

剣道

- 男子
団体 3位 矢部中
個人(1年) 3位 玉目直也(蘇陽中)
個人(2年) 優勝 飯星弘樹(矢部中)、2位 藤川寛生(矢部中)、3位 高畑朋幸(矢部中)

- 女子
団体 優勝 矢部中、3位 蘇陽中
個人(代表) 優勝 坂本みのり(矢部中)、2位 玉目彩夏(蘇陽中)、3位 坂本わかな(矢部中)

女子

- 団体 優勝 矢部中
個人 優勝 村上 縁(矢部中)、2位 村上 慧(矢部中)、3位 中崎李那(矢部中)



国勢調査

平成22年10月1日

今年国勢調査の年

10月1日現在で、全国一斉に国勢調査を行います。日本に住んでいるすべての人・世帯を対象とする国のもっとも基本的な統計調査で、国内の最新の人口や世帯の実態を明らかにし、各種施策の基礎資料を得るために行われる重要な調査です。大正9年以来5年ごとに実施しており、今回で19回目になります。

今回の調査は、日本が人口減少社会となって実施する最初の重要な調査となります。児童福祉、高齢者の介護・医療、雇用政策や地域の活性化など、私たちが真に直面している課題に対する施策に活用されるとともに、日本の未来を考えるために欠くことのできないデータとなります。

国勢調査の結果利用

国勢調査の結果は、国や地方公共団体はもちろんのこと、一般の会社や企業など様々な分野で幅広く利用されます。

【利用例】

- ・衆議院の選挙区画定や地方交付税の交付金算定、過疎地域の要件を判断するための法定人口として利用
- ・社会福祉、生活環境、産業振興、防災対策など、国・地方公共団体で実施する様々な行政施策のための基礎資料として利用
- ・将来人口・世帯数の推計、小中高校の教育用資料、民間企業での製品生産計画や流通計画など広範囲な分野で利用

調査の対象と項目

* 調査対象 住民票に関係なく、普段住んでいる「世帯員全員」と「世帯」とが対象となります（外国人も対象となります）。

* 調査項目 〔世帯員に関する項目〕全15項目

①氏名②男女の別③出生の年月④世帯主との続柄⑤配偶の関係⑥国籍⑦現在の住居における居住期間⑧5年前の住居の所在地⑨在学、卒業等教育の状況⑩就業状態⑪所属の事業所の名称及び事業の種類⑫仕事の種類⑬従業上の地位⑭従業地又は通学地⑮従業地又は通学地までの利用交通手段

〔世帯に関する事項〕全5項目

①世帯の種類②世帯員の数③住居の種類④住宅の床面積⑤住宅の建て方

●国勢調査に関する問い合わせ

国勢調査コールセンター (0570-01-2010)

国勢調査ホームページ

(<http://www.stat.go.jp/data/kokusei/2010/kouhou/index.htm>)

企画振興課 (73-0410)



国勢調査は
みんなで描く
日本の自画像

調査の流れ

① 9月下旬、調査員が各世帯を訪問して調査票と提出用封筒を配布します。

※調査員は、町が推薦し、総務大臣が任命した方です。調査員は、『国勢調査員証』及び『国勢調査従事者用腕章』を身につけています。



② 10月1日現在で調査票に記入してください。



※調査票は、必ず黒鉛筆で記入してください。

※調査票は、記入したマークや数字を機械が読み取りますので、調査票を破ったり、汚したりしないようお願いします。

③ 記入した調査票は、10月上旬に再訪問する調査員に封をしてお渡しいただくか、郵送用封筒で郵送してください。



* 2010国勢調査での新たな取り組み

- ・ 調査票の封入提出方式の全面導入
大切な個人情報の保護に努めます。調査員が調査票の記入内容を見ることはありません。
- ・ 郵送提出方式
調査員と会う時間をとれない方のために、郵送提出方式を導入しました。

④ 封筒は町で開封し、調査票の記入もれや記入誤りなどを指導員とともに確認を行います。

提出された調査票は、総務省統計局に集められ、集計作業が行われます。

速報結果は、平成23年2月に公表されます。また、年齢別人口、世帯の状況などの詳しい調査結果は平成23年6月から順次公表します。

「どうしても答えなければならないの？」

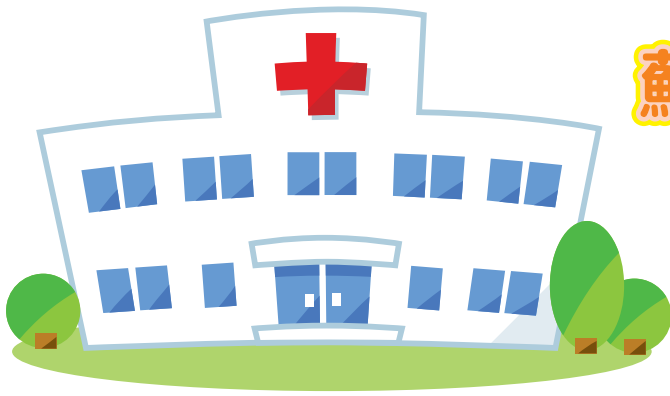


国勢調査に当たって、このようなご質問を受けることがあります。

「住民基本台帳があるからいいじゃないか」「個人情報だから答えたくない」というご意見もありますが、国勢調査は「統計法」という法律において、調査票に記入して提出することの義務（報告義務）が調査対象者に課せられているのです。

ただし、「法律だから」という理由だけでなく、この調査の結果が、皆様の生活に役立つことをご理解いただき、調査票には漏れなく正確な解答をいただきますようお願いいたします。

調査票は、外部の人の目に触れないよう、厳重に保管されます。（今回の調査から、調査票の封入方式と郵送での提出方式を導入して個人情報の保護に努めています）



蘇陽病院だより

～蘇陽病院基本理念～

「へき地医療拠点病院として、患者様に信頼される良質な医療を提供し、地域住民に親しまれる病院を目指します」

特集

知って得する健康講座

第26集 「片頭痛」

山都町立蘇陽病院 神経内科 光藤 尚
(熊本市民病院 神経内科)

皆さんは、片頭痛という病気をご存知でしょうか？「えっ！片頭痛って病気なの？」と驚いた方も大勢おられると思います。実は、頭痛がお困りで神経内科を受診される方は非常に多いのです。片頭痛は診断基準のある、れっきとした病気です。今回は片頭痛を中心に頭痛に関してご紹介いたします。



神経内科の守備範囲は広く、脳卒中（主に脳梗塞）やパーキンソン病、認知症、脳炎・髄膜炎など色々な病気を扱います。頭痛を訴えた患者さんが受診された場合、我々が先ず気をつけることは生命にかかわる頭痛かどうかのチェックです。以前は、生命にかかわらない頭痛だと患者さんに「帰宅して大丈夫ですよ。」とお伝えして診察は終了してしていました。しかし、実は、それだけでは患者さんの満足度の高い診療につながりません。最近は片頭痛をはじめとする生命にかかわらない頭痛も少しずつ病態が解明されてきましたし、特に片頭痛に関しては良いお薬がたくさん出てきました。そこで、頭痛の患者さんに満足度の高い医療を提供する動きが出ています。

片頭痛にお困りの人はどのくらいいると思いますか？日本人の片頭痛の有病率は8%とされています。特に若い世代において片頭痛でお困りの方が多いのが特徴です。愛知県春日井市の中学生を対象とした調査では頭痛の経験のある生徒は60%におよび、そのうち20%以上の生徒が学校生活に影響があると答えています。我々も山都町の2つの高校と3つの中学校の生徒を対象に同様の調査をしたところ、愛知県春日井市とほぼ同様の結果を得ました。頭痛の全てが片頭痛というわけではありませんが学校生活に影響を受けるほどの頭痛の中に片頭痛が潜んでいると考えられます。

一般に片頭痛は女性に多く、10代の頃発症し、30代の頃症状のピークがあり、閉経期には症状が改善すると言われます。特に女性の場合、生理の始まる2日前くらいから月経が始まって2日目までの間に激しい頭痛が起こる月経時片頭痛というものがあります。月経時片頭痛では従来のお薬が効きにくいと言われます。このような方にはトリプタン製剤と言われる新しいタイプの片頭痛のお薬が有効な場合が多いので、お困りの方は神経内科の受診をおすすめします。

片頭痛の方が神経内科を受診される場合、先ずお話を聴き、診察を行い、画像検査を行います。多くの場合、この時点で診断が確定し治療を開始いたします。その後は定期的に外来で頭痛の頻度、程度を確認しながらお薬の調整を行っていきます。頭痛でお困りの方は一度受診してみてください。

特集 おいしく食べて、病気予防

第4集 糖尿病食とは

山都町立蘇陽病院 栄養科調理師（給食用特殊料理専門調理師） 栗屋美佐子
監修 院長 水本 誠一

今回は、治療食として提供している食事の中でも糖尿病食について紹介します。

糖尿病の食事療法は、ただ食事を減らせばよいものではありません。体格や性別・活動量などによって、その人に合った食事をする事、正しい食習慣と共に過食を避け、偏食せずに規則正しい食事をする事です。

目的は、血糖（血液中のブドウ糖濃度）の数値を正常化し、合併症（網膜症・神経障害・腎症・動脈硬化など）の発症・進行を防ぐためと同時に、健康で長生きするためのものです。

昼食(普通食)を糖尿病食・糖尿病腎症食の一部に変えた場合、その内容の変化を簡単に紹介したいと思います。

普通食



糖尿病食



糖尿病腎症食



献立名と分量（グラム）・エネルギー量・塩分量

普通食	糖尿病食	糖尿病腎症食
ちらし寿司 ご飯 160	ご飯 100	特殊ご飯 40
冷麺・麺120	麺 60	特殊麺 20
冬瓜煮物 80	同左 80	同左 80
梅ゼリー 80	同左 40	特殊ゼリー 70
金平糖 6	びわ 60	びわ缶 70
600キロカロリー 塩分 3 g	450キロカロリー 塩分 3 g	450キロカロリー 塩分 2 g

普通食を糖尿病食に変えると、主にご飯や麺の量が減り甘さ控えめとなります。病気が進行し、糖尿病腎症食になった場合には、御飯・麺・ゼリーなどに特殊なものを使い、栄養の調整をして食べて頂きます。

一言で糖尿病食といっても指示されたエネルギー量など、その人の状態に合わせて味付けや分量、使う食品も違ってきます。その患者様に合わせた、おいしい食事作りに今後も努力したいと思います。

夏は暑くて湿度も高く、夜は寝付きも悪く睡眠不足になりがちな季節ですね。生活リズムや寝具を改善する事で眠りの質は向上させることができます。そこで今回は寝床についてのお話です。



1) 寝具は寝室の気候によって、その種類や枚数を調節します。目安は汗ばまない程度に暖くなるよう調節することです。ただし室温が25℃以上になると寝具による調節は不可能になります。

2) 畳の場合は、保温効果から見ると、掛け布団より敷布団を厚くするとよいでしょう。

3) 保温のためには首と肩を十分におおきましょう。

4) 頭寒足熱にすると眠りやすいと言われています。

5) 体にかかる寝具の重さは、習慣にもよります。しかし保温性がよければ、薄くて軽いものを選ぶと寝返り等も楽になります。

6) 枕は、高さ・硬さ・通気性を考慮して選びましょう。後頭部から首にかけての発汗は多いので、頭部が高温多湿の状態になると暑苦しく、それが刺激となって眠りにくくなります。そこで、夏場の枕は湿気を通す材質がよいでしょう。

7) 温度・湿度・埃によってカビや害虫が発生・増殖するのでその予防をしましょう。

A：部屋の換気・通気をよくしましょう。

B：万年床を避けましょう。

8) 寝具は乾燥と消毒をかねて日光にあてましょう。紫外線量の多い午前10時から午後2時過ぎごろが適しています。



ベッドについて

- ・高さは利用される方からすると、歩行可能な場合は膝を直角にして足が床につく高さであると立ちやすく安全です。
- ・介護者からすると、立った状態で肘を軽く曲げた姿勢で両手での作業が出来る高さがよいでしょう。
- ・介護保険で要介護2以上の方はレンタルベッドを利用することができます。またそれ以下（要介護1、要支援）でも自費でレンタルできる会社もありますのでお気軽にご相談下さい。
〈参考文献〉氏家幸子(2005)『基礎看護技術I』第6版(2005年3月1日)pp. 221~223 医学書院

父子家庭にも児童扶養手当

8月1日から

ひとり親家庭に対する自立を支援するため、8月1日から父子家庭の父にも児童扶養手当が支給されます。

支給要件は？

次の①～⑤のいずれかに該当する子どもについて、父がその子どもを監護し、かつ、生計を同じくしている場合に支給されます。

- ① 父母が婚姻を解消した子ども
- ② 母が死亡した子ども
- ③ 母が一定程度の障がい状態にある子ども
- ④ 母の生死が明らかでない子ども
- ⑤ その他（母が婚姻によらないで懐胎した子どもなど）

支給額は？

監護・養育する子どもの数や受給資格者の所得などによって決められます。

* 児童1人の場合

全部支給…41,720円

一部支給…41,710円～9,850円

* 児童2人以上の加算額

2人目…5,000円

3人目以降1人につき3,000円

受給するためには？

受給するためには、申請（認定請求）が必要です。健康福祉課に11月30日までに申請してください。

* 11月30日までに申請したくと次の取り扱いとなります。
・ 7月31日までに支給要件に該当している方
↓「8月分」から支給されます。

・ 8月1日以降11月30日までに支給要件に該当した方
↓「要件に該当した日の翌月分」から支給されます。

* 原則として8月～11月分が支給されるのは12月となります。11月30日を過ぎると「申請の翌月分」からの支給となりますので、忘れずに手続きをしてください。

手続き・問い合わせ先

健康福祉課 福祉係（72-1229）

道路交通センサス「協力のお願ひ

国土交通省では、将来の交通計画を立てるための基礎資料を得る目的で、全国一斉に自動車の利用実態調査（道路交通センサス）を実施します。

無作為に選定された調査対象車両を所有されるお宅に、秋頃調査員が訪問しますので、調査にご協力下さいませようお願ひ申し上げます。

《問合せ先》

国土交通省 九州地方整備局 道路計画第二課
熊本河川国道事務所調査第二課（096-382-1111）

林業労働災害撲滅キャンペーン

平成19年度に県内の林業労働死亡事故が多発したことから、林業労働災害の撲滅を目的として、平成20年度から「林業労働災害撲滅キャンペーン」を実施しています。しかし、21年度もすでに2件の立木伐採中の死亡災害が発生する緊急事態となっています。

事業主及び作業の方々には次の事項を再確認され、作業の安全確保に努めてください。

- ① 「安全衛生自己点検表」の作成
自己点検表（チェックリスト）を活用し、自主的に事業場を点検し、改善のステップにしよう。
- ② 「指さし呼称」の徹底
作業を安全に誤りなく進めるため、危険を伴う作業の要所所で確認すべき対象をしっかりと見つめ、背筋をただして、腕を伸ばし、指をさし、大きな声で確認しよう。
- ③ 「熱中症対策」
水分補給（スポーツドリンク・食塩水（0・1～0・2％）をこまめに行い熱中症対策をしよう）。
- ④ 「蜂刺され災害」の防止
林業・木材製造業労働災害防止規定平成20年度改正され、蜂刺されの恐れがある場所で作業する場合は、あらかじめ蜂アレルギーマーカーの検査又は診察を受け、重篤なアレルギー反応を起こす恐れのある作業者は、アドレナリンの自己注射器（エピペン）を携行するよう努めることが決められています。

熊本県立農業大学校学生募集

熊本県立農業大学校は、専修学校として、将来の農業・農村の担い手を育てるため、魅力ある教育環境づくりを目指しています。農業課程専門士称号付与、10種類以上の専門資格取得、4年制大学（3年次）への編入、先進的実践教育や全寮制など充実した教育に努め、また、授業料等も安く、奨学金等の適用も受けることができ、家庭の経済的負担の軽減にも努めています。

なお、高等学校をすでに卒業されている方でも、市町村長の推薦により受験できる「地域推薦選抜」もあります。

1 入学者選抜日程

区分	願書受付期間	選抜日	合格発表	選抜方式	選抜場所
推薦入学者選抜 高等学校推薦及び地域推薦	9月3日(金)～ 9月13日(月)	10月1日(金)	10月15日(金)	学力検査 国語総合(小論文含む) 面接、提出書類	熊本県立農業大学校
一般入学者選抜	12月7日(火)～ 12月21日(火)	1月25日(火)	2月9日(水)	学力検査 (国語総合、 数学Ⅰ) 面接、提出書類	合志市栄3805

2 募集定員

農学部（修業年限2年）
農産園芸学科・野菜学科・畜産学科 80人

3 受験料等

入学試験手数料…2,200円
入学料…5,650円
授業料…118,800円/年

※詳しくは熊本県立農業大学校 教務課まで

電話 096-248-1188

F A X 096-248-4432

http://www.pref.kumamoto.jp/site/noudai/

まわりの話題

女子ユースサッカー

7月24、25日にそよ風パーク芝生広場で、「第16回女子ユース(U15)サッカーINくまもと」が開かれ、九州各県と広島岡山のチーム16チームが熱戦を繰り広げました。



夏の夜市



大川町浜の館まつり (7/14)



清和夏祭り (7/30)



新町地蔵まつり (7/24)



下市夏祭り (7/31)

設立総会

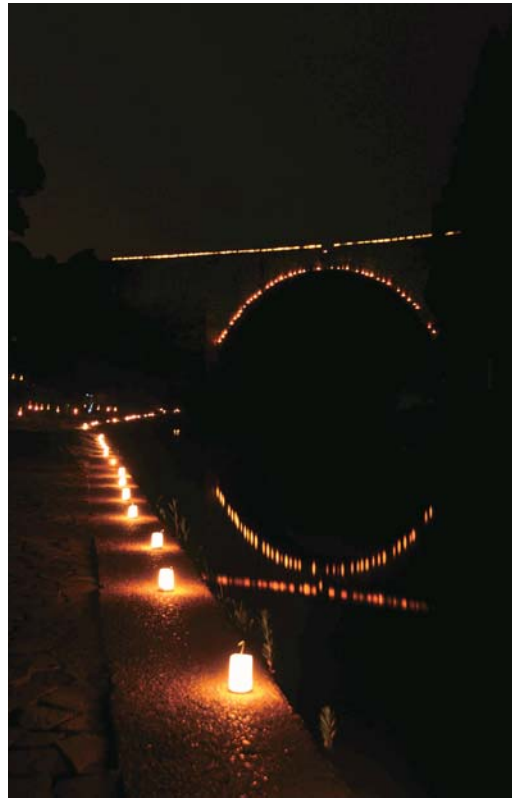
子どもから高齢者までの誰もが、いつでもどこでも、そしていつまでも気軽にスポーツ活動を行い、健康増進、仲間づくりを行うことを目的とした、「山都ふれあいスポーツクラブ」(佐藤剛会長)の設立総会が、7月31日に千寿苑で行われました。このクラブには、卓球、太極柔力球、ハイキング、太極拳、ヨガなどの教室があり、町内各所で定期的に開かれています。総会後、アテネ・北京両オリンピックの柔道金メダリスト、内柴正人氏の講演もありました。



太極柔力球の演武

キャンドルナイト

7月30日



ブルーベリージャムづくり

潤徳小学校の1・2年生がブルーベリー収穫とジャムづくりに挑戦。下名連石地区では、耕作放棄地対策としてブルーベリーを栽培しています。今回は、雨の影響で地元栽培のブルーベリーが収穫時期とならなかつたため、急遽南田の田上さんのブルーベリー畑での収穫となりましたが、子どもたちは大粒のブルーベリーをパックいっぱい穫っていました。収穫後、旧下名連石小給食室に移動し、戸次元子管理栄養士の指導の下、ジャムをつくりました。また、NPO法人山風華の利用者との



交流会も行われました。

ニューファーマーの集い

上益城郡内の新規就農者を激励する「ニューファーマーの集い」が通潤山荘で開催され、山都町の新規就農者18名を含む29名がその決意を新たにしました。 榊翔太さんの決意表明のあと、西山幸司さんの事例発表があり、「今後数多くの困難があるだろうが、就農のきっかけを大事に乗り越えてほしい」と新規就農者へエールを送りました。



交通安全母の会

山都町交通安全協会が交通安全母の会へ横断幕を寄贈しました。7月5日、その横断幕を持った会のメンバーが下馬尾交差点で矢部小児童を迎えました。



交通安全母の会は、毎朝下馬尾交差点で、児童の安全を見守る活動を行っています。なお、矢部小管内では民生委員も交差点などに立ち、安全な通学をサポートしています。

図書館 だより 35 あか こえ の 灯り

「矢部町の歴史と信仰風土記」寄贈

去る6月12日、城平の倉岡良友氏（85歳）から「矢部町の歴史と信仰風土記」50冊を町立図書館へ寄贈していただきました。これは、倉岡氏が約50年に亘

り、旧矢部町の大字ごとの地名や文化財などを調査し、まとめられたものです。この資料には、その地域に残る文化財を、丁寧に一個ごとに測定し、写真撮影を

行い、残された文字や梵字などを書き写し、地元で伝わる伝承などが記されています。たとえば、浜町の小一領神社の箇所には、次のように記載されています。

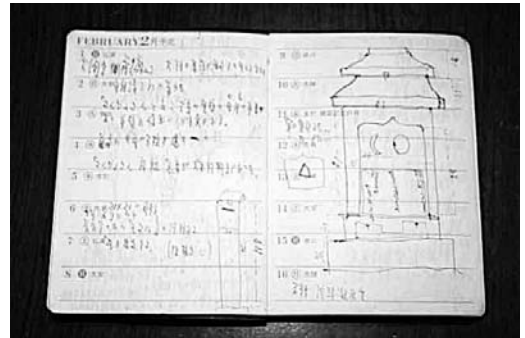


左 寄贈者の倉岡良友氏 右 下田美鈴図書館長

「次に拝殿正面の左右に石造狛犬が配置されている。基底・台座に載り、向って右が阿形、左が吽形像である。台石に『奉獻、寛政元年（1789）西五月吉日、願主、野尻清九郎』と刻銘がある。野尻清九郎（通名）といえは天和の頃から在町の浜町で造酒業や両替商等を営んで、浜町随一の大商家であった。本備前屋の野尻清九郎が、天明2年（1782）『一七反千俵積』の船を買い求め『小一丸』と名づけて川尻につないでおき、直接商業の中心地である大阪との取引を行ったほどの発展ぶりであった。花崗岩の二個の狛犬は、彼が大阪に注文して作らせて奉納したといわれている。



倉岡良友氏愛用のフィールドノート



犬飼の「さんや」さん調査時のフィールドノート

る。小一丸の運航の安全を常に小一領社に祈願していたので、そのお礼に奉納したものだという。

一対の狛犬の存在が、標高450メートルの位置にあるこの浜町の商人が、江戸時代に貿易を行っていたという事実を語っています。

このように、倉岡氏が寄贈された「矢部町の歴史と信仰風土記」は、地域に残る身近な文化財から、私たちの先祖の歴史を教えてください。

（やべごう郷土史伝承会会員 田上彰）

三三三三 絵本カーニバル in 清和文楽の里まじり

清和文楽の里まつりに、絵本カーニバルがやってきます！約200冊の楽しい絵本と、すてきな布絵本が皆さんのご来場をお待ちしています。読書の秋、心に残る特別な一冊と出会えるかもしれませんよ。

期日…9月12日（日）
時間…午前10時30分から午後2時まで
場所…清和保健センター



図書館情報

●お問い合わせ 本館 73-1616
清和 82-3033
蘇陽 73-2755

『第143回 直木賞・芥川賞決定!』

直木賞「小さいうち」

中島 京子 (なかじま きょうこ) 文芸春秋 分類913

戦時中、おもちゃ会社の重役宅で女中として働くこととなったタキ。タキは美しい奥様との出来事や、日々の風景をノートにつづる。そして、意外な所から、物語は現代へと繋がる。奥様の切ない恋、タキの心に秘めた想いとは？



芥川賞「乙女の密告」

赤染 晶子 (あかぞめ あきこ) 新潮6月号 分類913

京都の外国語大学でドイツ語を学ぶ主人公は、「アンネの日記」のドイツ語での暗唱に励む日々。しかし、大学では派閥争いが起こり、やがて密告が……。大学での出来事を通して、主人公は「アンネの日記」の本質へ触れてゆく。

『9月のおすすめ図書』

「終わらざる夏 上・下」

浅田 次郎 (あさだ じろう) 集英社 分類913

第二次世界大戦末期、翻訳者の片岡・ありえない4度目の召集を受けたタクシー運転手鬼熊・志高い医大生菊地の三人は、ある使命を受け北の孤島「占守(シュムシュ)島」へと向かう。「占守島」では、函館へ帰ることを待ち望みながら、女子高校生らが缶詰工場で懸命に働いていた。しかし、玉音放送の翌日、「占守島」では凄惨な戦闘が始まる。せめて、少女たちを送還させようと兵士たちは決起するのだが……。戦後65年。人々は何を信じ、守ろうとしたのか。未だ語られたことの無い、戦争の物語。



「地元学からの出発—この土地を生き た人びとの声に耳を傾ける」

結城 登美雄 (ゆうき とみお) 農文協 分類318



村が村であり続ける力とは何か？ その場に暮らす人々が「あるもの探し」をして、より良い暮らしを模索していくことが「地元学」です。食の文化祭、共同店……。知恵と手法で楽しく始められる、活性化のヒントが満載。地域の資源を見直し、地域の再生を進めている町村（宮崎県高千穂町など）の取り組みも掲載されています。

特集 読み語り講習会

7月17日(土)勝敏彦さん(元NHKチーフアナウンサー)を講師に迎えて、「読み語り講習会」が開催されました。この講習会は読み語りのよさや、心構え、具体的な方法について学ぶために開催されています。今年は、40名近い方が参加され熱心に研修されました。



勝 敏彦さん

はじめに勝さんが「手ぶくろを買いに」(新美南吉作)を朗読されました。とても心地よい読みで作品の中に引き込まれてしまいました。区切り、間の取り方、強弱、感情の入れ方、ゆっくり読むことなどを指導していただきました。

参加された方から

※一つ一つの言葉を丁寧に読むことの大切さを学びました。

※実際に読むということで緊張しましたが、勝さんのアドバイスを受け読み方が変わったと自分でも解りました。

※小学校で読み聞かせをしています。研修で学んだことを生かして、これからも読んでいきたいです。



ご協力お願いいたします

- ★ご自宅に、返却予定日を過ぎた図書館の本はありませんか？
次に読みたい方のために、返却期日をお守りください。
- ★図書館バッグが不足しております。マイバッグのご持参にご協力宜しくお願い致します。



2

1 ポンプ車の部で準優勝した8分団。奥から古閑裕樹1番員、佐藤友治2番員、高木大輔3番員、丸山智史4番員。古閑さんと佐藤さんは最優秀選手に選ばれました。

2 指揮者としてチームを率いた増田栄治さん。



1

消防の魂が火花散らす

～上益城郡消防大会～

上益城郡消防大会が7月24日、よ風パークで行われ、郡内の消防団を代表する精鋭たちが、練習で磨き上げた操法技を競い合いました。大会には、小型ポンプの部に11チーム、ポンプ車の部に4チームがエントリー。山都町消防団からは小型ポンプの部に第3分団、第6分団、第13分団、ポンプ車の部に第1分団、第8分団が出場しました。

審査の結果、ポンプ車の部で第8分団が準優勝し、8月22日荒尾市で行われる県大会に上益城郡代表として出場します。また、同じポンプ車の部3位に第1分団が入りました。

結果

- 小型ポンプの部
- 優勝 益城町消防団第4分団
 - 2位 嘉島町消防団第1分団
 - 3位 益城町消防団第5分団
- ポンプ車の部
- 優勝 甲佐町消防団第2分団
 - 準優勝 山都町消防団第8分団1部
 - 3位 山都町消防団第1分団1部



3

3 ポンプ車の部3位の第1分団1部。操法後、指揮者に報告。

4 操法開始の合図を待ちます。第3分団。

5 連日の練習はこの日のため。第13分団。

6 目標に向けて放水。第6分団。



4



5



6

モライアスロン

世界最短の鉄人レース

7月25日、県内外から馬見原商店街に集まった約200名が参加。

馬見原橋下をスタート、ゆっくり五ヶ瀬川をのぼり、県境の両国橋をわたってゴールを目指す予定でしたが、しばらくして突然の雷鳴とともに大粒の雨。川登りを切り上げて、馬見原商店街歩きのみとなりました。それでも参加者は、商店街からの商品を「モライ」、大満足の笑顔でゴールしていました。



水しぶきを上げスタート

黄化えそ病の蔓延防止対策

町内では、昨年から今年にかけ、ピーマン、菊、トマトで、黄化えそ病（病原は植物ウイルスのTSWV：Tomato Spotted Wilt Virus）の発生が確認されています。被害拡大を防ぐために、発生株の適正処理にご協力をお願いします。

病徴

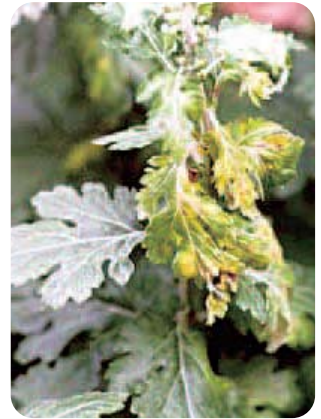
トマト



ピーマン



菊

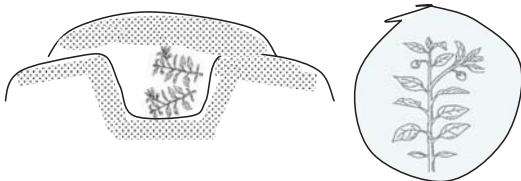


このウイルスはアザミウマ類によって媒介され、寄主範囲も広い（トルコギキョウ、馬鈴薯等）ことから、今後さらに発生が広がる恐れがあります。

対策

①発病株の除去、隔離

感染株は伝染源となるため、発病した株は速やかに抜き取り、土中に埋めるか、ビニル袋等に入れ処理する



②生産農家での対策

- 1) アザミウマ類（スリップス）の防除
- 2) ほ場周辺の除草
- 3) 施設栽培ではUVカットフィルム及び防虫ネット等の利用
- 4) 粘着トラップ設置
- 5) ほ場管理の留意

○スリップスの越冬・増殖をさけるため、施設栽培では被覆を剥ぐか開口し、ハウス内を低温にする。

○残渣に保毒スリップスが飛来し感染源となるので、栽培終了株は株元を切断し完全に枯らせて処分するなど、生きのある残渣のまま露地状態で放置しない。

■問い合わせ先

熊本県上益城地域振興局長地域振興局農林部農業普及・振興課
野菜産地づくり支援班 TEL：096-282-2080
上益城農業協同組合第3営農センター（73-1250）

菅尾小製茶品評会

7月2日、菅尾小学校体育館で製茶品評会が行われました。この品評会は地域の方々に協力をいただいて、今回13点の出品がありました。品評会後はPTAで販売、売り上げは子どもたちの教材などに使われます。



審査は上益城地域振興局農林振興課の職員が行いました。審査終了後、子どもたちに審査の仕方などを説明し、実際に子どもたちも見比べていました。

よりよい品質を（出荷査定会）



7月2日、蘇陽地区夏秋野菜の合同出荷査定会が蘇陽総合支所営農ホールで行われました。熊本経済連や各野菜市場からの今年の情勢報告のあと、品目別の規格などについて説明があり、参加者は熱心に聞いていました。

～気づいてください、川の汚れ～

一河川水質検査一

5月28日29日に実施した河川水質検査の結果を報告します。

今回、BODは1ヶ所、大腸菌群類・全リン・全窒素においては、全ヶ所で基準値オーバーです。原因は、降り続いていた雨により田畑の肥料分がより多く河川に流入した、生活排水などが考えられますが、昨年度（4回実施）の検査結果の推移を参照しても、今回の検査結果は一時的な高数値と考えられます。

（※河川の上流ということもあり、川の類型がA A・Aと厳しい数値が設けてあります）

緑川及び五ヶ瀬川水系水質検査結果一覧表

（平成22年5月度）

河川類型	類 型	緑川	緑川	御船川	御船川	緑川	緑川	緑川	緑川	緑川	緑川	緑川	緑川	緑川	五ヶ瀬川	五ヶ瀬川	五ヶ瀬川	五ヶ瀬川	五ヶ瀬川	五ヶ瀬川	基 準 値	
		A A	A A	A	A	A A	A A	A A	A A	A A	A A	A A	A A	A A	A A	A A	A A	A A	A A	A A		A A
分析項目	単 位	第二千瀬橋 (千瀬川)	弁刺天橋 (千瀬川)	島木橋 (御船川)	水/田尾橋 (滑川)	吉鶴橋 (五ヶ瀬川)	笹原橋 (笹原川)	日名田橋 (笹原川)	高橋 (緑川)	横野橋 (大矢川)	天神橋 (大矢川)	下鶴橋 (黒峰川)	下前鶴橋 (神/前川)	柳井原橋 (大矢川)	二津留橋 (二津留川)	赤迫橋 (上差尾川)	土戸 (土戸川)	馬見原橋 (五ヶ瀬川)	日向泊 (柳谷川)	古米橋 (旅草川)	柏 (神働川)	基 準 値
p H	mg/l	7.3	7.8	7.5	7.3	7.5	7.5	7.5	7.5	7.6	7.4	7.4	7.4	7.4	7.4	7.5	7.2	7.4	7.7	7.8	7.7	6.5～8.5
	(°C)	22	22	21	21	22	21	21	21	21	21	21	21	21	21	21	21	21	21	21	21	
SS	mg/l	5	4	2	3	16	5	4	2	3	3	3	3	5	7	4	4	2	14	4	3	25以下
BOD	mg/l	1.6	<0.5	<0.5	<0.5	<0.5	<0.5	0.5	<0.5	<0.5	<0.5	<0.5	<0.5	<0.5	0.6	<0.5	0.7	<0.5	0.6	0.6	<0.5	1以下 2以下
DO	mg/l	7.5	10	9.8	9.4	9.3	9.7	9.9	10	9.2	8.9	9.3	9.3	9.5	9.4	9.3	7.9	10	9.6	9.6	8.9	7.5以上
大腸菌群数	MPN/100ml	17000	3300	1300	7900	54000	7000	3300	4900	3300	1700	35000	7900	1700	11000	4900	24000	3300	4900	4900	2400	50以下 1000以下
全窒素	mg/l	1.0	0.8	0.4	0.4	0.6	0.6	0.7	0.5	0.7	0.7	0.6	0.8	0.7	0.8	0.8	0.9	0.6	0.9	0.7	0.5	0.1以下
全リン	mg/l	0.040	0.038	0.011	0.005	0.031	0.027	0.029	0.014	0.033	0.028	0.019	0.029	0.031	0.021	0.014	0.036	0.020	0.036	0.025	0.016	0.005以下
亜硝酸性窒素	mg/l	0.01	<0.01	<0.01	<0.01	<0.01	<0.01	<0.01	<0.01	<0.01	<0.01	<0.01	<0.01	<0.01	<0.01	<0.01	<0.01	<0.01	<0.01	<0.01	<0.01	—
硝酸性窒素	mg/l	0.7	0.6	0.4	0.2	0.4	0.4	0.6	0.4	0.6	0.6	0.5	0.7	0.6	0.7	0.5	0.3	0.3	0.7	0.6	0.4	—

用語説明

河川類型A A：河川環境の基準において最も高い水質基準値です。

水道1級；ろ過等による簡易な浄水操作で水道水として利用できる。

水産1級；ヤマメ・イワナ等貧腐水性水域の水産生物用ならびにそれより腐水性に近い水域の水産生物に適応している。

等の利用目的の適用性が定められている水質基準値です。

p H（水素イオン濃度）：水の酸性かアルカリ性を示す数値。

p H 7（中性）に近いことが好ましく、7より小さくなると酸性、7より大きくなるとアルカリ性が強くなり生き物が住めなくなります。基準6.5～8.5

BOD（生物化学的酸素要求量）：水中の汚れ（有機物）を微生物が分解するときに必要な酸素量。

この数値が大きいくほど水中に有機物が多いことを意味し汚れています。基準1mg/L以下（御船川・滑川は2mg/L以下）

SS（浮遊物質量）：水中に浮いている物質質量。

この数値が大きいくほど汚れており、見た目の濁りの原因となります。基準25mg/L

DO（溶存酸素）：水中に溶けている酸素量。

水温、気圧などに影響され、水温が高くなると小さくなります。

大腸菌群数：大腸菌および大腸菌と性質が似ている細菌数。人や動物、土壌に存在。塩素があると死んでしまいます。

全窒素：無機（アンモニウム態窒素、亜硝酸態窒素、硝酸態窒素）および有機性窒素の総量。

動植物の増殖に欠かせないもの。多すぎると富栄養化となり藻類が異常繁殖します。

全リン：無機および有機リン化合物の総量。

動植物の成長に欠かせないもの。多すぎると富栄養化となり藻類が異常繁殖します。

きれいな水を守る生活

環境に負担をかけないためにできることから始めましょう。

台 所 で は……残飯や揚げ物油はもちろんのこと、食器についた食べ物の残りもゴムベラなどで取り除き、排水に流さない。お米のとき汁は、畑や植物への水やりに利用する。野菜くずなどを堆肥として利用する。

洗 濯 で は……洗剤量は正しく計る。お風呂の残り湯を洗濯に使う。

お風呂場では……シャンプーやリンス、お風呂用洗剤等を使わずに。排水口の髪の毛などは、こまめに取り除く。

トイレでは……二度流しをさける。強力な洗剤を使わずに。こまめな水洗い掃除をする。

家のまわりでは……側溝などを清掃して、汚染物質を発生させない。

○山都町浄化槽設置整備補助金について

山都町では、生活排水による公共用水域の水質汚濁を防止するため、居住を目的とした住宅に浄化槽を設置される方に対し補助金の交付を行っています。

人 槽	区 分	補助額
5人槽	延床面積130㎡以下の住宅	354,000円
7人槽	延床面積130㎡を超える住宅	485,000円
10人槽	2世帯住宅、大家族住	770,000円

集落単位で整備を行う場合は、その集落の現在の整備率に応じて表の補助額に上乘せした補助金を交付

○浄化槽の維持管理について

浄化槽は、設置後も適正な維持管理を行わなければ、浄化槽を設置していない状態と同じです。

浄化槽設置後は、保守点検、清掃といった日常の管理（許可業者により行われます）、また、法定検査（熊本県浄化槽協会が行います）を受検する必要があります。

いずれも浄化槽の機能を維持するために大変重要なことです。必ず実施され、浄化槽の適正な管理と正しい使用で町のきれいな水環境を維持しましょう。

守ってください！ ゴミ出しのルール

最近、ルールを守らないでゴミを出される事例が多くなっています。
各家庭・各収集所で以下の点について、もう一度ご確認ください。

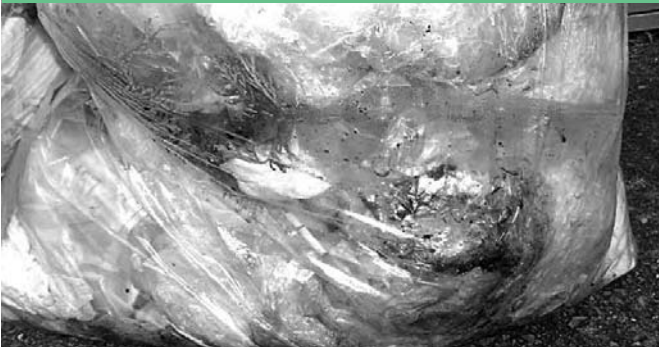
- 燃えるゴミと燃えないゴミは必ず分別してください。生ゴミはよく水を切って出してください。
- 空き缶は、水ですすいでから必ずアルミ・スチールの指定袋に入れて出すようにしてください。
- スプレー缶等は、必ず穴をあけるようにしてください。出される際には、スチールのゴミ袋で出してください。
- ペットボトルのフタは、必ず外してから出してください。外したフタは、燃えるゴミとして出してください。
- 空きビン、フタを外し必ず水洗いをしてから、無色・茶色・その他の3種類に分別し必ず収集所内のコンテナに出すようにしてください。フタについてはスチールまたは金属類に分別して出してください。
- ダンボールや新聞紙等は、散らばらない様、ヒモで十字字にしっかり結んで出してください。（ビニール袋には入れないでください。）
- 『ごみの分別表』・『平成22年度ゴミ収集カレンダー』をご覧ください、決まった日の午前8時までに出すようにしてください。その際には、必ず名前を書くようにしてください。

**ルールが守られていない
ゴミは収集しません。**

**収集に対する皆様のより一層の
ご協力をお願い致します。**

ルール違反のゴミの一例

1. 生ゴミが水切りしてない。



2. 古紙を縛らずビニール袋に入れてある。



3. ビンが水洗いしてない。キャップがついたまま。



4. 缶類が指定の袋に入れてない。



補助金について、詳しくは設置・購入前に環境衛生係（7210767）までお問合せください。

▼補助金の額
生ごみ処理機1台を設置するのに必要な費用の2分の1以内とし、2万円を限度とします。

▼申請対象者
町内に住所を有する世帯主。

▼対象生ごみ処理機
家庭のごみを微生物の活動又は乾燥装置により減量化する電気式の処理機で、町内の商店から購入するもの。

家庭から排出されるごみの減量化及び再資源化を目的として、生ごみ処理機を設置する方に対し予算の範囲内で補助金の交付を行っています。

**生ごみ
処理機
設置事業
補助金**

絵本カーニバル 〜家族〜 2010



PICTURE BOOK CARNIVAL

今年で6回目を迎えた「絵本カーニバル」山都町。読む人をいろんな世界へ導く絵本が今年もやってきました。

今回のテーマは「家族」。その形態は変わりましたが、その絆は昔も今も変わらないものです。会場となった道の駅清和文楽邑の郷土料理館には、家族にまつわる絵本が多く揃えられました。本を手にとった人は、それ

ぞれの家族が思い浮んだことでしょう。ほかに、昔から読まれ続けている長生きの本なども紹介。大人も思わず懐かしむ本が並び、館内には「家族」が絵本でつながる時間がありました。

また、昨年行われた、日本の布絵本の第一人者である渡辺順子さんの講演に共感して、町内に布絵本教室が発足。その作品も会場内で披露されました。



手触りがとても優しい布絵本



ほく、わたしの弁当（紙工作）



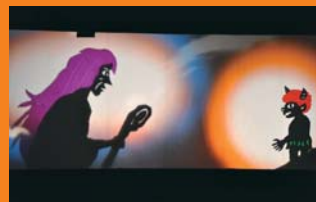
草バッタをつくろう



どんぐりの葉っぱで絵を描こう



押し花しおり



影絵劇「ベッカコおに」



流木で遊ぼう



文楽人形ふれあい体験



飛ばそう！水鉄砲



お手玉で遊ぼう



バルーンアートで遊ぼう



親子で作ろう。自分の椅子



素足で楽しむ布ぞうり

いろいろな体験ができました～ワークショップの一部～

※保護者のご承諾をいただいた赤ちゃんを、
撮影・掲載しています。

あくあく育て

乳 幼 児 健 診

(平成22年7月23日=千寿苑)



紙芝居で

食生活改善

～食生活改善推進員～

7月23日、同和保育所で食生活改善推進員による紙芝居がありました。当日、園では園児が保育園に宿泊する「お泊まり保育」の実施中。推進員の4名の方が、食事を終えた園児たちに、紙芝居「ありがとう、早寝・早起き・朝ごはんマン」で朝ごはんの大切さを訴えました。その後、保健師による歯みがき指導があり、園児たちは鏡を見ながら自分で丁寧に磨いていました。



紙芝居のあとは「えいようのうた」を唄いました。

わたしたちの人権

66

だれもが人間として生きていくうえで
 侵すことのできない当然の権利
 これが『人権』です

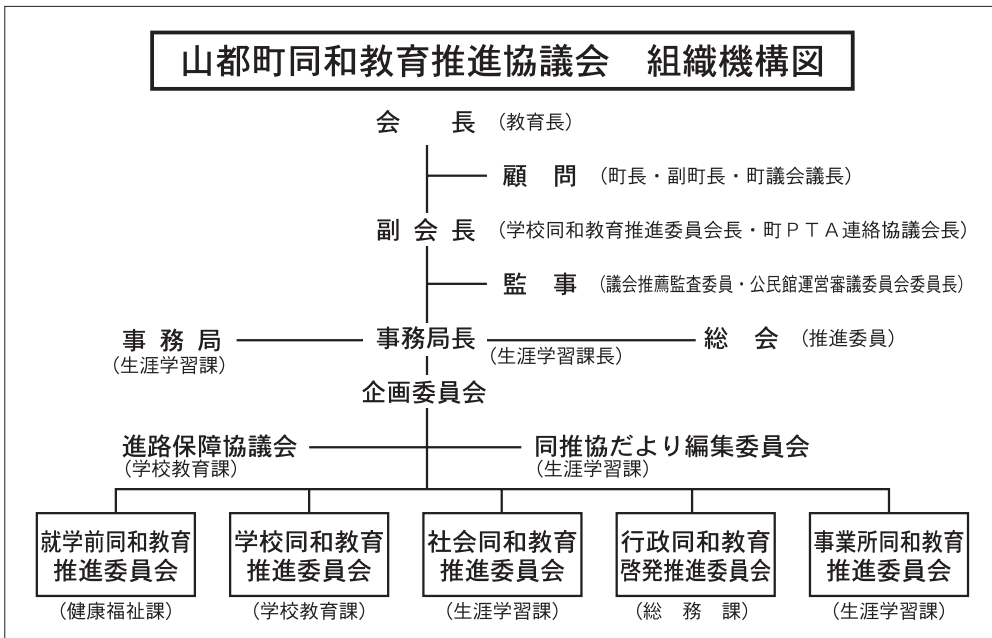
山都町同和教育推進協議会

同和問題は、政治的・人為的につくられた身分制度に基づく、日本固有の部落差別に関わる人権問題です。1871（明治4）年の「解放令」から約140年、日本国憲法の制定からも60年以上、今なお未解決のまま残されています。差別が現存している限り、すべての国民に基本的人権を保障している憲法の理念に従い、同和問題の解決に向けた取り組みを進めていかなければなりません。

山都町同和教育推進協議会は、本町の同和教育推進のために研究協議を行う機関です。旧町村から続く同和教育推進の意思を引き継ぎ、正しい理解と実践に努めることを目的に、合併後の2005（平成17）年7月に新設されました。協議会を構成する推進委員は、各機関の代表85名。役場のほか、町議会、社会福祉協議会、学校長、区長会、商工会、民生児童委員、公民館支館長、PTA連絡協議会、人権擁護委員、消防団農協、事業所、老人会、婦人会、青年団、部落解放同盟矢部支部、学校の人権教育主任など、幅広い分野の構成員により同和教育の推進に取り組んでいます。ま

た、具体的な計画の立案・実践については、5つの委員会（就学前同和教育推進委員会、学校同和教育推進委員会、社会同和教育推進委員会、行政同和教育啓発推進委員会、事業所同和教育推進委員会）と進路保障協議会が連携しながら分担します。

山都町同和教育推進協議会 組織機構図



講演する 洲上昭六さん

7月8日、中尾児童館で山都町同和教育推進協議会の総会が開かれました。各委員会からの2009年度事業報告のあと、2010年度の活動方針・事業計画などを承認。同和問題に対する間違った考え方が、一部では根強く残っていることを改めて認識し、問題解決のために各機関が連携しながら教育・啓発を進めていくことを確認しました。また、総会後には研修会が行われ、嘉島町同和教育研究サークルの洲上昭六さんが、「生きる」と題して講演をされました。同和問題から目をそむけようとしたり、自分の差別心に気づいたりしたことで、今までの自分の生き方について疑問や怒りを持つような時期があったという洲上さん。「多くの人と出会うことによって、自分を見つめ直すことができました。また、自分に正直になることで、生きているという実感を持つことができるようになりました。今では、自分の正直な思いを伝えることができる講演を通して、自分の生き方を確かめ続けています」と、晴れ晴れとした表情で話されました。

季節のうた

▼清和短歌会

杳き日と変わらぬままの山河あり
窓明け放ち深く息吸う
梅雨空に梢ゆらして鳴き渡る
ホトトギスの声細く悲しき
耕耘脇を鴉つきくるとことごと
あざける如く慰さむ如く

山本フサ

梅田市子

梶原徹

▼馬見原酔山会

田草引く水のつばやき聞きながら
向日葵と黄色い帽子背比べ
をさな子の昼寝仏間の真中に

岩永周子
赤崎志朗
高田ゆかり

▼やまなみの会

梅雨前に庭木剪定終えたれば
たまるストレス一つとれたり
置いて来し野菜苗少し植えむとて
畑に立てば鶯の啼く
籠もり居れば季節は吾を取り残し
初夏の色にぞ衣更へせる
夕闇にときめきながら河鹿待つ
雨濁りとれゆく流れ河鹿鳴く
万緑の秘めし暗さのありにけり

能登多喜智

飯星セチ子

古閑比奈子

赤星たづえ

天崎信恵

岩村ヨシ子

▼通潤句会

太陽の塔手を広げ大暑かな

菊池成河

9月の当番医

- 9月5日 伴病院 (電話72-0029)
- 9月12日 瀬戸病院 (電話75-0111)
- 9月19日 矢部広域病院 (電話72-1121)
- 9月26日 野田医院 (電話72-0307)

山都町の人口

(平成22年7月31日現在)

男 8,832人 (-4)

女 9,443人 (-9)

計 18,275人 (-13)

世帯 6,796戸 (+8)

- ※ () は前月比
- ※ 最高齢は105歳〔女性1人〕
- ※ 1月1日～7月31日の出生届数
60人〔うち7月は13人〕
- ※ 1月1日～7月31日の死亡届数
180人〔うち7月は21人〕

第10回記念総会

7月11日、関西矢部会第10回記念総会及び懇親会が開催され、熊本・兵庫両県の副知事など約200名の参加がありました。総会で、会より町の振興及び図書館活動支援として20万円を寄贈いただきました。

関東・関西・中部の各ふるさと会からは、寄付金やふるさと納税など、多方面で山都町振興のためご支援をいただいています。

各ふるさと会では皆様の入会をお待ちしています。

ご希望の方は、企画振興課(72-11214)までお尋ねください。

第10回 関西矢部会 懇親会



書道

秋似美人無礙瘦山如
好友不嫌多

和光教室書道部の小崎孝行さん(菅尾) 作

編集後記

昨年に続き、今年も蘇陽高野球部の試合を見ることができました。今年で最後となり、ありがとうございました。今年も楽しそうに試合をする蘇陽高ナインでしたが、最後の回の攻撃で三振した選手が地面を叩いて悔しがり、試合終了と同時に涙を流す横顔を見ました。「最後の単独出場」。ナインには心に期するものがあつたのでしよう。

その思いを引き継ぐかのような、矢部高野球部のベスト16という素晴らしい結果！ 県内の強豪校と比べると圧倒的に少ない部員数ながら、見事な輝きを放つ選手たちでした。

(F)

山のまつり 予告編

山都の3大まつりは今年も熱くなります

火伏地藏祭



8月21・22日

文楽の里まつり



9月12日



八朔祭

9月4・5日



八朔祭をPRします

八朔祭に花を添える『八朔小町』の認定式が山都町商工会本所で行われました。八朔祭実行委員会の中村委員長から認定書を交付された3名の八朔小町は8月下旬に福岡などで祭のPRを行う予定です。

◀(写真右から)深瀬智聖さん(今)、込山美憲さん(上寺)、本田瞳さん(城平)

平成21年度交通安全標語 コンクール入選作品

山都地区交通安全協会が募集した、交通安全の標語コンクールの入選作品を毎月2作品ずつご紹介していきます。(学校名・学年は当時)

心がけ みんなで目指そう 無事故の町 (蘇陽高 2年 片岡みゆき)
自転車で 夜のおでかけ ライトオン (菅尾小 3年 油布 明)