

# 広報やまと

2011(H23)  
**11**  
No.80  
霜月  
10月26日発行

## 背負って走るは愛の重さ？

10月2日にそよ風パーク芝生広場で開催された町民スポーツ大会。雨となった昨年の大会の分まで、今年は各競技で熱戦が繰り広げられました。パートナーを背負って走る夫婦運びリレーでは、大きな声援を受けながら、選手が必死の走りを見せました。  
(8ページに関連記事)



## Contents 主な内容

4～6 P…………… 22年度決算  
8 P…………… 町民スポーツ大会  
9 P…………… 100歳のお祝い

12～13 P…………… まちの話題  
20 P…………… 最後の運動会  
21 P…………… すくすく育て

# 大型日本画を展示中

若い才能を多くの方に見てもらおうと9月から山都町中央公民館ロビーに大きな日本画が展示されています。

展示されている日本画の作者は千滝出身の藤吉美里さん。藤吉さんが大学の卒業制作で3ヶ月をかけて書き上げた、たて1.8m、よこ2mの大作。大学の友人たちと、津波被害にあったスリランカにボランティアに行った際にみた風景を描いています。

鉱石などを削ってできる岩絵具で描く日本画独特の雰囲気、公民館のホールで存在感を放っています。

藤吉さんの日本画は、このほか千寿苑にも「いざない」などの大型の作品が展示してあります。



上が藤吉美里さん。お隣美里町の「石橋の里」にて作品を展示中。「将来は山都町で個展を開きたい」今後の活躍が期待されます。左が展示中の日本画「薫風の記憶」



## 町長室から

甲斐 利幸

月日の経つのは本当に速く、「光陰矢の如し」もなるほどと納得することしきりです。

今年も残りわずかとなりました。「禍福はあざなえる縄のごとし」ということわざがありますが、近年の日本は景気回復もならず、さらに今年は天災や原発事故などで、福をみることもなさそうです。こうした折、私たちは生涯設計や生活スタイルを今一度考え直すべきであると思っっています。儉約という言葉を確認して、生活防衛をすべきです。

義務教育における「ゆとり教育」が軌道修正され、教師も児童生徒も再び授業に追われることとなりました。大らかな人間性が育まれるのかと懸念しています。学校は、学力・体育・徳育の場であり、全人教育の場であるべきと考えています。

学力は特に子どもたちへの動機付けが肝要であると言われていています。この動機付けにより本人が目標を持つと確実に学力が伸びてくるものです。戦後の平均化教育知的レベルの底上げには大きな成果をあげ、知的ポテンシャルでは、世界でもトップクラスがあると評価しています。一方で、傑出した才能が見出されることが少なく、その芽が摘み取られる傾向があります。一億総評論家が生まれ、一億総中流社会といわれる時代です。こうした風潮にあつては、認めることより、けちを付け、貶めることが大勢となりがちです。

相手を尊重し、その人の存在や人間性を認める社会でありたいものです。そして個人も認められるように研鑽を積み、自己の完成に向けて努力すべきであると考えています。向上心はどん欲でありたいものです。

矢部郷自然観察会 代表 藤吉 勇治

清和小学校では、現在「環境教育」に取り組んでおり、その中で、4年生は「山から川そして海につながる」学習をしている。

8月7日には学級PTA活動として、地域の森林インストラクターの方や熊本森林管理署の方々の協力により、天主山に登った。登山道に入ると急な上り坂が続く、子どもたちは息を切らして登りながらも、いろいろな生きものたちを次々に発見した。子どもたちが一番よく見つけたのはキノコだった。キノコなどの菌類は、落ち葉や倒木などを分解して養分を再び土に返してくれる。

子どもたちは、森の中の生きものたちのつながりについて話を聞きながら、目的地の大きなブナの木のある場所に着いた。ブナは「森の母」と呼ばれ、腐葉土を厚く作り、多くの雨水を蓄えることができるのでダム役割もする。そして、ブナのある森から流れ出たミネラル分を多く含んだ水は幾筋も集まって川となり、やがて海へと注いで多くの海の生きものを育てる。



大きなブナの木に手を触れた子どもたちは、ブナの生命力を感じているようだった。さらにヒメシヤラの大木に抱きついて「冷たくてつるつるして気持ちいい。」といい、サロンプラスの匂いのするミズメの木に驚く子どもたちだった。

こうして、ふるさとの山での学習ができた。次は、本流の緑川を下り、さらに海での学習へとつながる。



YOU&YOU通信

Vol.53

☆カップル紹介☆

YOU&YOUがきっかけで、お付き合いが始まったお二人を紹介します。

\*男性 Eさん & 女性 Fさん\*

交際期間…9ヶ月

① お互いの第一印象は？

E:一緒に居て落ち着けて、話も合うし、やさしい印象を受けました。

F:話しやすく、よく話を聞いてくれました。行動に優しさが現れていました。

② 現在の心境は？

E:お互い、より深まっている感じがします。F:今の状態を続けられたらと思います。

③ まだ参加していない独身者(男性・女性)へひと言

E:勇気を持って参加してみたら、予想外に良かったので、是非参加して出合いを楽しんで下さい。

F:色んな人と話す機会の場所へ参加すると自分自身の考え方も変わり、結婚について考え直すと思います。私は参加してよかったと思います。

☆結婚相談員を紹介します☆

こんにちは！

私事ですが、結婚して40年を迎えます。楽しい事、つらい事色々ありますが、妻や子、孫と喜びを分かち合う事が出来、幸せを感じています。



成瀬 智壽さん  
(下名連石)  
TEL 76-0134  
事色々ありますが、妻や子、孫と喜びを分かち合う事が出来、幸せを感じています。

まだ、結婚されていない方、是非交流会に参加してみませんか。素敵な人生が待っているはずですよ。

☆9月交流会紹介☆

今月は、2回の交流会を実施しました。毎月の定期交流会に加えて、7月に山都町で実施した陶芸体験の完成品の受け取りの為、集合しました。久々の再会で、ボウリングと懇親会を楽しみました。

また、もう一つの定期交流会は、日帰り福岡交流会でマリンワールド海の中道に行きました。男女14名の参加のもと、福岡市まで足を運びました。この会は、ほとんどが初対面でしたが、大きな笑い声があり、それぞれに会を楽しんでいる様子でした。素敵な出逢いに繋がればと願っています。



陶芸体験

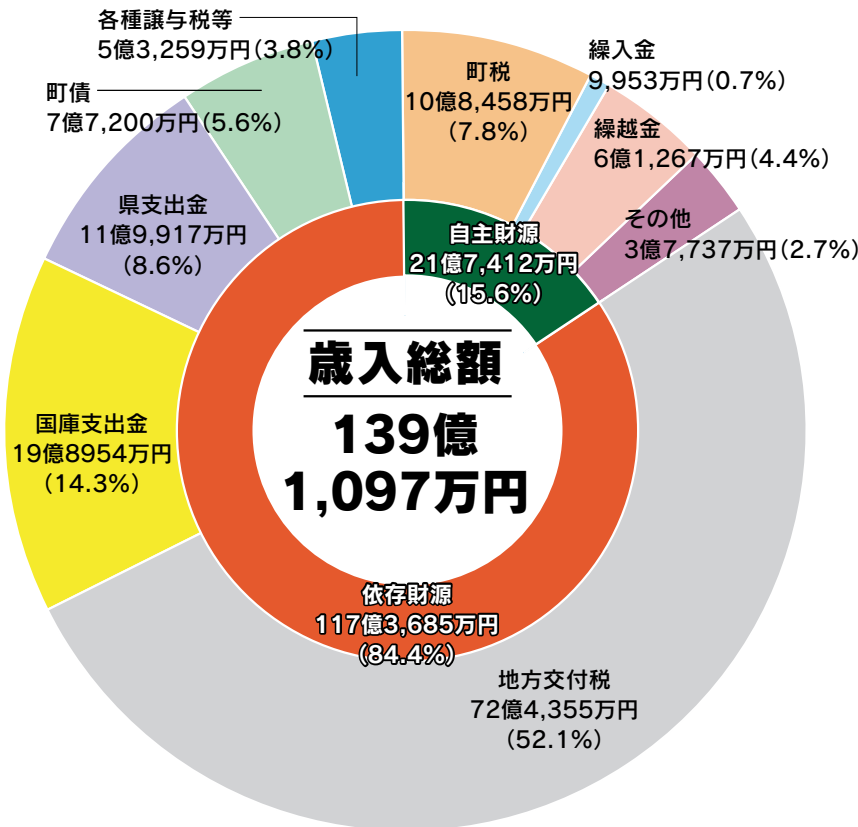
最近では、女性の方の新たな申込者が増加しています。山都町男性の皆さん、そんな女性の気持ちに伝えてみませんか!!25歳以上の男女を大募集しています。不安があるという方も、自信がないという方も、一度参加いただくときっと自信に繋がっていくはずですよ。お待ちしております。

●お問い合わせ先

山都町役場 浜町事務所 総務課(成瀬・吉田)  
【専用電話】  
090-9505-9500  
【専用アドレスPC】  
marriage.support@town.kumamoto-yamato.lg.jp  
【専用アドレス携帯】  
you\_and\_you@docomo.ne.jp

議会運営などを行う基本的な経費の会計です。

## 一般会計歳入



## 22年度決算概要

平成22年度の山都町の一般会計と特別会計の決算が、9月の町議会定例会で認定されました。  
一般会計の歳入総額は139億1097万5千円、歳出総額は129億9616万

# 堅実な財政運営を維持

# 平成22年度町の決算

問い合わせ先  
総務課 財政係  
TEL0967  
(72)1233

3千円でした。  
前年度（平成21年度）と比較すると、歳入で4億1683万1千円の減（対前年度比△2.9%）、歳出で5億3897万6千円の減（対前年度比△4.0%）でした。  
歳入は、地方交付税が前年度比較で4億

## 山都町の財政状況

平成22年度決算に係る財政分析指標（P6）から本町の財政状況を見ると、財政の弾力性を示す「経常収支比率」は昨年度より6.5%減少し81.9%になりました。しかし、町村で望ましいとされる75%と比較しても高い数値を示しており、財政の硬直化が依然として続いています。財政構造的にも、地方公共団体が自主的に収入する自主財源の割合は15.6%と昨年度に比較して0.4%低く、年々減少傾向にあります。

一方、歳出では、人件費をはじめ扶助費、公債費といった義務的経費の割合は41.6%。昨年度より2.3%増加し、高い水準で推移しています。このことが財政の硬直化を招いている大きな要因となっています。

なお、「実質収支」と「実質単年度収支」がともに黒字となりました。これは財政調整基金からの繰入れを行わなかったことによるものです。また、町の借金である「地方債現在高」も減少傾向ですが、依然として多額の残高を有しているため、将来にわたる財政負担が懸念されます。

このような厳しい財政状況を踏まえ、財政運営の健全性確保や弾力性の保持を図るため、今後も、自主財源の確保や事務事業の徹底した見直しを行うなど、なお一層の行財政改革を推進します。

9197万8千円増加しましたが、国庫支出金が前年度の国の経済危機対策に係る地域活性化・生活対策臨時交付金及び経済危機対策臨時交付金が9億3774万円減少したこと、また財政調整繰入金金が2億1044万7千円の減であったことに加え、地方債も前年度と比較して9084万7千円の減となったことが、歳出減の主な要因となっています。

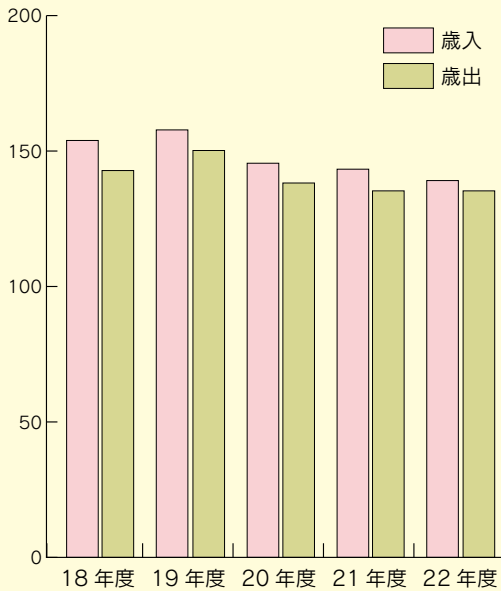
歳出の減については、前年度の定額給付金2億9932万4千円が減額となり、さらに積立金が2億1744万2千円減となったことが主な要因です。

- 大矢野原演習場周辺民生安定事業（杉木田小野線・久留見尾線） 124,622千円
  - 社会資本整備総合交付金事業（瀬戸福良線外8路線） 288,912千円
  - まちづくり交付金事業（横町新町線外2路線） 157,987千円
  - 公営住宅管理事業（上司尾第一団地外解体、火災報知器設置等） 4,962千円
- 消費費
- 耐震性貯水槽（4基） 17,852千円
  - 小型ポンプ積載車（1台） 2,772千円
  - 消防団本部指令車（1台） 3,675千円

## ■教育費

- 小中学校耐震補強工事（6校） 86,618千円
- 山都町奨学資金貸与事業（30名） 7,320千円
- 文化的景観事業（重要遺跡確認調査・文化的景観保護推進） 70,747千円
- 人材派遣事業（山都町少年の翼・中学生20名） 2,610千円
- 図書館運営事業（音楽会・映写会・配本、図書貸出等） 20,809千円
- 保健体育事業（体育指導委員・指導、普及事業・体育施設等） 46,134千円

## 歳入・歳出の推移(普通会計)

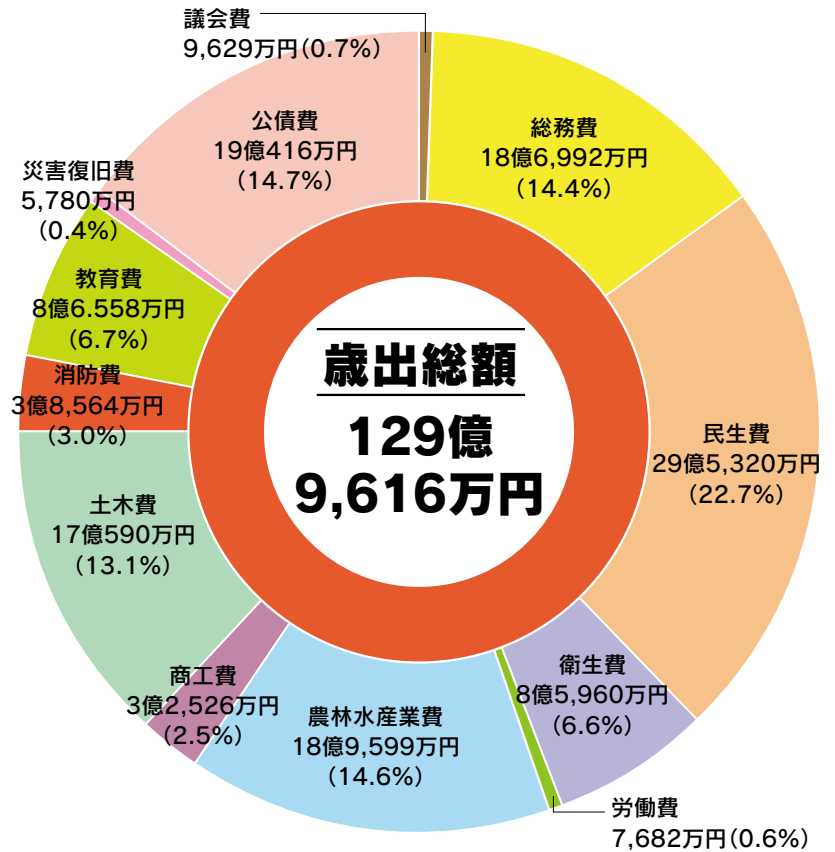


(単位：億円)

区 分	18年度	19年度	20年度	21年度	22年度
歳入総額	153.9	157.8	145.5	143.3	139.1
歳出総額	142.8	150.2	138.2	135.3	135.3

普通会計とは一般会計に住宅新築等貸付事業特別会計を加えたものです。

## 一般会計歳出



## 22年度の主な事業

### ■総務費

- 庁舎建設事業(新庁舎建設工事用道路建設、土地購入・家屋等移転補償外) 198,414千円
- 地籍調査事業(11.78平方メートル) 329,446千円
- バスターミナル整備事業(土地購入、調査計画) 61,232千円
- 地上デジタルテレビ放送対策事業(電波遮蔽対策、辺地共聴施設整備等) 51,990千円
- 統計調査事業(平成22年国勢調査外) 9,051千円

### ■民生費

- 保育所運営事業(公立9ヶ所・私立4箇所・へき地3ヶ所) 551,582千円
- 子ども医療費助成事業(11,944件) 23,864千円
- 出産祝い金(93件) 2,790千円
- 敬老祝い金(80歳・88歳・100歳 計450人) 4,660千円
- 老人ホーム運営事業(浜美荘) 153,061千円

### ■衛生費

- 浄化槽設置整備事業(69基) 32,675千円
- 太陽光発電・太陽熱利用システム設置補助事業(27基) 3,989千円
- 健康審査委託事業(特定健康診査・各種がん検診・集団検診等) 96,711千円

### ■労働費

- 緊急雇用創出基金事業・ふるさと雇用再生特別基金事業 76,821千円

### ■農林水産業費

- 農林振興事業(農林業近代化施設整備・特殊農産物植栽事業等) 10,845千円
- 農林振興事業(農道舗装・用水路改修・林道作業路開設等) 25,576千円
- 有害獣被害防止事業(電気柵等設置・捕獲隊助成等) 19,297千円
- 中山間地域等直接支払制度事業(164集落) 348,205千円
- 農地・水・環境保全向上対策事業(24組織) 121,746千円
- 大矢野原演習場周辺障害防止対策事業(用水路整備) 152,032千円
- 林道整備事業(小星桁の木線外3路線) 147,683千円

### ■商工費

- 中心市街地街路灯整備事業(街路灯設計・設置8基) 28,374千円
- 景観形成緑化(そよ風パーク)整備事業 8,274千円
- 観光施設運営・支援事業(通潤山荘外9施設) 76,257千円

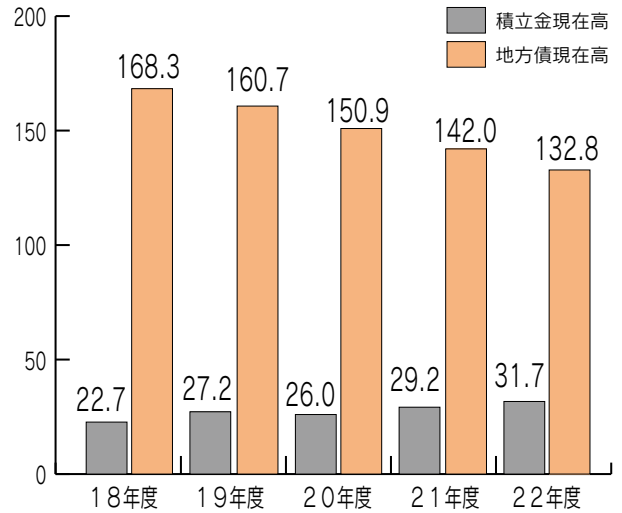
### ■土木費

- 町道維持工事(52路線) 147,401千円
- 道路新設改良事業(金地大多良線外23路線) 306,960千円
- 道整備交付金事業(白小野鶴越線外8路線) 315,100千円

平成22年度 特別会計等決算

	歳入	歳出
国民健康保険	28億7573万円	27億9015万円
老人保健	489万円	489万円
後期高齢者医療	2億1804万円	2億1754万円
介護保険	23億8719万円	22億6666万円
国民宿舎	7290万円	7243万円
住宅新築資金等貸付事業	1057万円	673万円
簡易水道	6億3224万円	6億2222万円
水道事業	(収益) 8107万円	(収益) 8587万円
	(資本) 83万円	(資本) 2975万円
病院事業	(収益) 8億9191万円	(収益) 8億776万円
	(資本) 5645万円	(資本) 6095万円

積立金および地方債の推移 (単位：億円)



財政分析指標 (普通会計)

◎普通会計とは「決算統計」における会計区分で、一般会計に住宅新築資金等貸付事業特別会計を加えたものです。

(単位：千円、%)

項目	金額	項目	指数
歳入総額	13,917,062	財政力指数	0.199
歳出総額	13,537,385	実質収支比率	4.0
歳入歳出差引	918,654	経常収支比率	81.9
実質収支	349,824	公債費比率	9.1
実質単年度収支	26,673	起債制限比率	9.1
標準財政規模	8,778,763	公債費負担比率	17.7

- ◇実質収支  
歳入歳出差引額から、翌年度へ繰り越すべき財源を控除した決算額
- ◇実質単年度収支  
当該年度実質収支から前年度実質収支を差し引いた額から、黒字要素(基金の積立、地方債の繰上償還)を加算し、赤字要素(基金の取崩し)を除外した実質的な単年度の決算額
- ◇標準財政規模  
地方公共団体の経常的な一般財源の標準規模を示すもの。
- ◇財政力指数  
財政運営をするのに必要となる一般財源のうち、自前で調達できる税がどのくらい確保できるかという割合を理論的に求めたもので、財政

運営の自主性の大きさを表す指数

1に近いほど財政力が強いことを表している。

- ◇実質収支比率  
標準財政規模に対する実質収支額の割合で、財政運営の健全性を示す指数。3~5%程度が望ましいとされる。
- ◇経常収支比率  
人件費や扶助費等の経常経費に、地方税や地方交付税といった経常一般財源がどの程度充当されているかをみることにより、地方公共団体の財政構造の弾力性を判断するために用いられている指標。町村は75%前後が望ましいとされる。
- ◇公債費比率  
公債費(地方債の元利償還金及び一時借入金の利子の合算額)の一般財源に占める割合。10%を超えないことが望ましく、15%が警戒ライン、20%が危険ラインとされる。
- ◇実質公債費比率  
「公営企業債の元利償還金に対する普通会計からの繰入金」などの公債費に準ずると考えられるものや、実質的に公債費と変わらないものを加算し、算定した指数。18%以上の団体は、地方債の発行に許可を要する。
- ◇起債制限比率  
公債費の状況から財政運営の弾力性を判断する指標で、地方債発行の基準となるもの。20%以上になると一部の地方債の発行が制限される。
- ◇公債費負担比率  
公債費に充当された一般財源の一般財源総額に対する割合で、公債費比率と同じく15%が警戒ライン、20%が危険ラインとされる。

健全化判断比率と資金不足比率

(単位：%)

指標名称等	本町の比率	早期健全化基準	財政再生基準
○実質赤字比率	-	13.57	20.00
○連結実質赤字比率	-	18.57	40.00
○実質公債費比率	11.5	25.0	35.0
○将来負担比率	56.3	350.0	
○公営企業における資金不足比率			
水道事業会計	-	20.0	
病院事業会計	-		
簡易水道特別会計	-		
国民宿舎特別会計	-		

実質収支及び連結実質収支等が黒字である場合は、それぞれの比率は「-」で表示されます。

「地方公共団体の財政健全化に関する法律」により、健全化比率(4つの財政指標)および公営企業の資金不足比率について算定します。比率が早期健全化基準以上になったときは、財政健全化のための計画策定が求められます。

平成22年度決算に基づく町の比率はいずれも基準を下回りました。(これらの数値は平成23年10月19日現在のものであり、今後変動する可能性があります。)

これは、地方債発行抑制に伴い、元利償還金及び地方債残高が減少したことが主な要因といえます。

## 11月は「いきいき農地適正利用強化月間」

「農地」は食料生産の基礎として適正に利用し、無断で農地以外のものにせず、荒らさず、耕作放棄を防ぎましょう。自ら耕作ができない場合は、耕作を希望される方に貸出しましょう。

農地に関する相談・お問い合わせは、農業委員会へ！

山都町農業委員会

TEL：83-1111

72-1156

月間に関するお問い合わせは、

熊本県庁 農地・農業振興課

TEL：096-333-2376



## 農家のみなさん、快適に働き、楽しく暮らすために家族経営協定を結びませんか？

### 家族経営協定とは？

家族経営協定は、対等の立場で経営に参画できるように家族全員で話し合いを行い、就業条件や経営の役割分担、収益配分、生活運営等に関する取り決めを行うことです。

### ○まずは話し合しましょう

我が家の経営方針、家族の就業条件、生活目標など問題点を話し合い、明らかにする。

たとえば 労働報酬、休日、役割分担の現状を検討。作付計画、新規作目の導入、所得目標等の検討。経営権・経営資産の継承に向けた意見交換など

### ○対応策を考えましょう

経営方針や生活目標を実現するための具体的対策について、どのような取り組みが必要か話し合みましょう。

たとえば 経営面の分析、所得の分配方法、休日の取り方、家計費の分担、経営の改善のため、簿記記帳・青色申告等への対応策の検討など

### ○話し合ったことを文書化しましょう

家族で話し合った内容を文書化する。協定書の案を作成してみましょう。

### ○協定を結ぶ

文書化できたら、ルールを確かなものにするために、第三者の立ち会いのもとで協定を結びましょう。

### ○実態に合わせて見直しましょう

締結した内容が実行されているか見直し、必要があれば新たな項目や内容を追加しましょう。

年一回は見直し更新をするようにしましょう。

たとえば 家族構成の変化、家族の能力・意欲・体力の変化、家族の社会参画状況、法人化の検討など

くわしくは山都町農業委員会までおたずねください。

電話 83-1111 (蘇陽総合支所内)

電話 72-1156 (白糸事務所)

## 『社会保険料(国民年金保険料)控除証明書』が発行されます

国民年金保険料は、所得税および住民税の申告で全額社会保険料控除の対象となります。

その年の1月1日から12月31日までに納付した保険料が対象となり、この社会保険料控除を受けるには、納付したことを証明する書類の添付が義務付けられています。このため、1月1日から9月30日までの間に国民年金保険料を納付した方には、11月上旬に日本年金機構本部から「社会保険料(国民年金保険料)控除証明書」が送付されますので、年末調整や確定申告の際には必ずこの証明書(または領収証書)を添付してください。

また、10月1日から12月31日までの間に今年をはじめ国民年金保険料を納付した方は、翌年の2月上旬に送付されます。

なお、家族の国民年金保険料を納付した場合も、本人の社会保険料控除に加えることができますので、家族あてに送られた控除証明書を添付の上、申告してください。

「社会保険料(国民年金保険料)控除証明書」についての照会は、控除証明書のはがきに表示されている控除証明書専用ダイヤル 電話0570(070)117、IP電話等の方は 電話03(6700)1130(平成24年3月15日まで)へ。

(参考)

区分A 平成22年度社会保険料(国民年金保険料)控除証明書

11月発送



## 年金受給者のみなさんへ

### 『扶養親族等申告書』は期限までに提出しましょう！

老齢や退職を支給事由とする年金は、雑所得として所得税の課税対象とされています。(障害年金・遺族年金は課税されません。)

課税対象となる受給者の方には、毎年11月上旬までに日本年金機構から扶養親族等申告書が送付されますので、同封のハガキに必要事項を記入の上、12月1日までに必ずポストに投函ください。この申告により、翌年中に受けられる年金にかかる所得税の源泉徴収税額が決まります。もし提出を忘れると各種控除が受けられず、所得税の源泉徴収税額が多くなる場合がありますのでご注意ください。

なお、年金以外に収入のある方は確定申告が必要です。

問合せ先

(扶養親族等申告書)

熊本東年金事務所 お客様相談室

096-367-2503

(健康福祉課 72-1173)

# 第7回町民スポーツ大会

朝夕に秋のそよ風を感じ始めた10月2日、支部体協対抗の町民スポーツ大会が、そよ風パーク芝生広場で開催されました。今大会には、緑川・木原谷連合体協をはじめ29の支部体協の参加。子どもからお年寄りまで楽しめるよう趣向を凝らした種目で、一日清々しい汗を流しました。



山都スポーツクラブのデモンストレーションで太極拳が披露されました。



選手宣誓は、白糸第二支部体協の南川英徳さん。

儀さしといえは、この方、中島南部体協の中石広幸さん。今年も圧倒的に勝利し、応援テント前で笑顔の勝利報告です。



今年も綱引きを制したのは下矢部東部支部体協。



チームジャンプ。跳ぶのもキツイですが、回し手も大変なのです。

**総合成績**

優勝 下矢部東部支部体協

2位 浜町C支部体協

3位 中島東部支部体協

躍進賞 下矢部西部支部体協



大玉転がし。



ムカデ競争。



リレー男子。全力疾走する男子はカッコいい。



初優勝を果たした下矢部東部支部体協。



夫婦運びリレー。レースはゴールテープを切るまで白熱しました。



リレー女子。



タル転がし。テントから温かい声援。



落としちゃイヤよ。巨大なボールを落とさないようにみんなで運ぶゲームですが、思うようにはいきません・・・。



イス取りゲーム大人女性の部。下は激しい闘いを勝ち抜いた勝者の方々。



(上) イス取りゲーム小学生の部。イスを取り続けた勝者です(左)







# 祝100歳

おめでとうございます!

今年度、山都町では10名の方が100歳を迎えられます。10月13日、甲斐利幸町長が100歳になられた方々のご自宅や町内施設を訪問して、内閣総理大臣と町からの祝い状と記念品を贈呈しました。

元気に100歳を迎えられたみなさんをご紹介します。



## 揺らめくかがり火の中に

### ～薪文楽～

清和中3年生による「所作おどり」



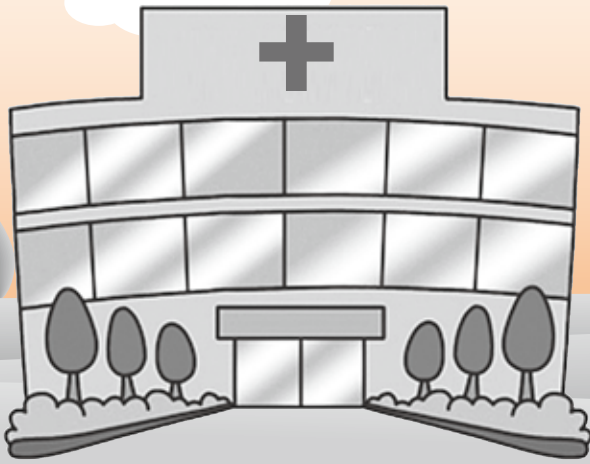
「鎌倉三代記」の一幕

10月8日、大川阿蘇神社の農村舞台で、年に一度の「薪文楽」が行われ、今年も町内外から約130名が訪れました。

かがり籠にオレンジの炎が揺らめき、薪の「パチパチ」という音が響きはじめるころ、清和中3年生による「所作おどり」で薪文楽が開演。幽玄なおどりのあとに、会場を包む太夫の語りと三味線の音色。清和文楽保存会のみなさんによる「鎌倉三代記」などが上演されました。来場者は、重箱に詰められた地元料理満載のお弁当とともに、いつもとひと味違う清和文楽を堪能しました。



かがり火の灯す舞台は幻想的でした。



# 蘇陽病院だより

## ～蘇陽病院基本理念～

「へき地医療拠点病院として、患者様に信頼される良質な医療を提供し、地域住民に親しまれる病院を目指します。」

特集

## もっと知りたいクスリの話

### 第8集 便秘薬について

山都町立蘇陽病院 薬剤科 奥村真利子  
監修 院長 水本 誠一

便秘になると、お腹が張ったり食欲がなくなったりするなどの不快な症状が現れてきます。便秘薬は腸内にたまった便を排泄する目的で処方されたり、検査のために処方されたりします。今回は便秘薬の種類と効果についてお話ししたいと思います。

便秘薬は便秘の症状に合わせて使い分けされています。

#### ●刺激性下剤（代表的な医薬品：アローゼン、プルゼニド、ラキソベロンなど）

腸を刺激することで腸の動きを高め排便を促します。妊娠されている方には注意が必要です。

#### ●増量性下剤（代表的な医薬品：マグミット、酸化マグネシウムなど）

腸の中に水分をとりこんで便を柔らかくし、腸の内容物を増やすことにより、腸を刺激して排便を促します。多くの水で服用することが重要です。

#### ●坐薬（代表的な医薬品：テレミンソフト坐剤）、浣腸（代表的な医薬品：グリセリン浣腸液）

大腸を直接刺激して腸の動きを高め排便を促します。速く効果があらわれることが特徴です。内服薬を服用しても便が出ない場合に使います。習慣性がつくので使いすぎには注意が必要です。

※頑固な便秘の方や腹痛を伴うような場合には、大腸がんや大腸ポリープなどの重大な病気が潜んでいる可能性がありますので、漫然と便秘薬を続けるのではなく、医療機関を受診され、大腸検査などを受けられるようおすすめします。

### お薬 ひとつ

規則正しい排便習慣をつけるため、きちんと朝食をとるように心掛けましょう。（食事をとることにより大腸が働きだして、便意が出てきます。）



## 第36集 「慢性胃炎」

山都町立蘇陽病院 医師 坂口 将文

ようやく秋らしくなってきましたが、みなさん、夏バテはなかったでしょうか？  
今回は慢性胃炎についてお話いたします。

### 慢性胃炎とは

読んで字のごとく、胃の粘膜に慢性的な炎症が起こる病気です。慢性胃炎には様々な種類がありますが、今回はその中でも胃の粘膜が萎縮（粘膜が薄くなり機能が低下）する萎縮性胃炎についてご説明いたします。萎縮性胃炎はヘリコバクター・ピロリ感染との関連が深いとされています。

### ヘリコバクター・ピロリって？

かつては、強い酸がでている胃の中はバイ菌なんて存在できないと考えられ、また慢性胃炎・胃潰瘍はストレスによって起こるものだと思われていました。しかし、1983年にオーストラリアの2人の博士が胃内に菌の存在を確認し、これをヘリコバクター・ピロリ（以下ピロリ菌）と命名しました（両博士ともに2005年にノーベル賞を受賞）。ピロリ菌は胃酸から身を守るバリアーを作り出すことができるので、厳しい酸環境の胃にあってもぬくぬくと生活できるのです。わが国において、近年衛生環境の向上に伴い、若年におけるこのピロリ菌の保菌者数は徐々に減少しているものの、40歳以上の保菌者は実に60-70%という、先進国の中では突出した保菌者率となっています。そして胃癌発生率においても日本は先進国の中では突出しており、これも高いピロリ保菌率と関係があるのではないかと考えられています。



ヘリコバクター・ピロリ

### 萎縮性胃炎と日常生活注意点

最近では健診で胃カメラの検査が多くされるようになり、萎縮性胃炎と診断される方も増えてきたのではないのでしょうか。胃もたれなどを自覚される方もいれば、健診で初めていわれた、という方も多いでしょう。無症状であっても健診で萎縮性胃炎と指摘された方は、日常生活において胃に負担をかけないような生活を心がけましょう。具体的に挙げると、暴飲暴食や過度の飲酒は避ける、禁煙する、しっかりと休養をとる、ストレスをためない、などです。また、萎縮性胃炎の方は萎縮のない方に比べて、胃潰瘍・胃がんにかかる率が高くなるとされており、注意が必要となります。胃潰瘍は空腹時、みぞおちの痛み、吐き気、吐血などを起こしますので、そういった症状がみられたらすぐにお近くの医療機関を受診してください。そして、胃がんについては、かなり進行するまで多くの場合自覚症状がないため早い段階で見つけられるよう、年1回は胃カメラの検査をお勧めします。かかりつけの先生にご相談ください。

## 矢部地区体協対抗ソフトボール大会

(9/12～14)

壮年の部 優勝 浜町C体協

青年の部 優勝 御岳体協



# まちの 話題

### えびすばーなから寄付

えびすばーな矢部店を運営する誠勢同動(株)(和田隆文代表取締役)から山都町へ福祉関連の物品寄付があり、10月7日、引き渡し式が山都町役場で行われました。同社専務取締役の赤澤真哉さんが「お世話になってい

### 伝承遊びで交流

9月11日、中島東部地区の住民ら約60人が、竹馬と水鉄砲作りに挑戦しました。金内公民館で行われたこの催しは、伝承遊びを通じて、子どもたちを地域で見守る機運を盛り上げようと、山都地区少年ボランティア連絡協議会などが企画して行われました。町内の少年補導員や中島東部地区の老人会メンバーらが、製作に汗を流

### 新あいさつのぼり旗

10月11日、民生児童委員協議会(橋本教嗣会長)の全体会議が蘇陽総合支所で行われ、新しいあいさつのぼり旗30本が披露されました。民生児童委員協議会では、町内9つの小学校で登下校時のあいさつ運動を実施、今年で7年目を迎えました。のぼり旗には「笑顔あふれる元気な山都っ子」という標語が書かれてあります。同協議会では、これからののぼり旗を活用して、学校・保護者と協力し、毎日元

### 地域安全出発式

10月11日から20日に実施された全国地域安全運動。山都警察署では「DYO組」の矢部清子さんを一日署長に迎え、出発式が行われました。矢部清子さんは「この町は県内で事件事故が一番少ないと聞きました。それは皆さんの日頃の活動のおかげです。町を愛する気持ちが大切。私も童謡を歌うことを通じて地域の安全に貢献したい」とあいさつ。明光保育園園児と一緒に童謡「犬のおまわりさん」を披露しました。このあと防犯ボランティア団体「山守りやさしか隊」の後藤春樹隊長が出発申告をし、車両15台で町内パトロールに出発しました。



甲斐町長に福祉用品を渡す赤澤さん(左)



水鉄砲を楽しむ参加者



新しいのぼり旗と民生児童委員のみなさん



明光保育園園児と歌う矢部さん(左端)

## 消費者の声を直接聞くために

9月25日、山都町青年農業者クラブが、イオンモールクレア（嘉島町）で農産物の直接販売に臨みました。これは、上益城農業青年農業者クラブが昨年に続き開催したものです。年に一度行われるこの販売会では、自ら育てた農産物を収穫し持ち込みます。この日山都町からは、キャベツ、ミニトマト、カボチャが出品されました。山都町青年農業者クラブの岩永圭士会長は「自慢の農産物の説明をしながら販売するのはとても難しい。でも、消費者の方々の考えを直接聞くことができ、良い機会」と今後も継続して取り組む意欲を話してくれました。



山都町青年農業者クラブのみなさん

## 柳家花緑独演会

9月12日、馬見原小体育館で柳家花緑独演会が開かれ、350名を超える地域の方々が花緑さんの落語を楽しみました。柳家花緑さんは、一昨年テレビ番組の企画で山都町を訪れたあとも馬見原商店街の方々と交流が続き、地域の方々に一流の噺家の落語を聞かせたいという馬見原街づくり協議会からの依頼を快諾、今回の独演会開催となりました。独演会に先立ち、馬見原小児童への特別授業も行った花緑さんは「また来たいと思うのは人柄。この子どもたちは素晴らしい。」と大絶賛。シャレタ男はシャレタ街をますます好きになつてくれたようです。



巧みな話術で会場は終始笑いが絶えませんでした。

## 笑いといやしのふれあい祭り

9月25日、潤徳小学校体育館で、御岳西部自治振興区主催の「笑いといやしのふれあい祭り」が開催されました。開会行事のあとに行われた講演会では、前熊本県知事で長崎国際大学学長の潮谷義子さんが講演しました。「先の大震災ではいろんなものが壊されたが地域のコミュニティは残った。老いても若くても、仲間を作り、役割を持つて地域で生きていくことが生きがいにつながる」といろいろな資料を提示しながらわかりやすく語りかけました。祭りではこのほか、やっちゃん一座（目丸）の演劇や中江戸神楽（阿蘇市波野）の公演も行われました。



講演する潮谷義子さん

## 忘れられないコンサート

山都町の子どもたちに素晴らしい芸術文化に触れてもらうために活動しているボランティア団体「時の橋」がNHK交響楽団第1コンサートマスターの篠崎史紀さんなど国内のトッププレイヤーを招いて開くスクールコンサートが10月6日、7日に町内の小中高校生を対象に開かれました。6日に蘇陽中学校で行われたコンサートでは、清和・蘇陽地区の小中学生と蘇陽高校3年生が国内最高峰の演奏を堪能しました。アンコールでは蘇陽高校歌が演奏され、3月に最後の生徒として卒業する蘇陽高3年生にはすてきなプレゼントとなりました。



素晴らしい演奏を聴かせてくれました。（左端が篠崎史紀さん）

# 保健センターだより Vol.6

前回、おすすめ生活習慣として食事編3カ条をお伝えしました。この3カ条は、山都町に多い糖尿病や高血圧の予防におすすめの食習慣です。今回は、その3カ条の効果を詳しく解説します。ぜひ、実践してください。

## ① 食事の最初に野菜料理を1皿食べよう！

食事の最初の1皿は、野菜料理（和え物、サラダ、炒め物）を食べましょう。生野菜だと片手に軽く盛るくらいの約70gが目安です。

野菜を先に食べると、ご飯などの糖質の吸収をおくらせて、急激な血糖値の上昇を防ぐことができます。また、摂り過ぎたおかずの脂質や塩分を排泄物と一緒に外に出す働きもあります。さらに、野菜料理は、エネルギーが低く食事に満足感を与えてくれます。

1日に必要とされる野菜の量は350g。5皿食べると摂れます。ゴーゴー5皿と覚えましょう。

から揚げ5個（375kcal）・秋刀魚の塩焼き1匹（220kcal）

根菜の煮物（100kcal）・小松菜の煮浸し1皿（60kcal）

※肉、魚に比べて野菜はエネルギーが低い

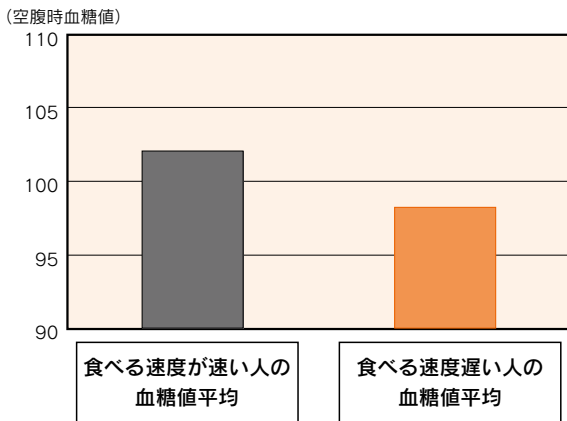
## ② ゆっくりよくかんで食べよう。

集団健診の結果から、食べる速度が速い人、つまり早食いの人は血糖値が高い傾向にあることがわかりました。さらに、腹囲も基準値より大きいという結果がでてきます。早食いの人は、「満腹ですよ、

もう食べなくてもいいですよ」と脳に伝わる前に食べ終わるので、食べ過ぎてしまいます。そして、食後も何か食べたくなる衝動に駆られます。

ゆっくり食べるには、よく噛むことです。カレーやスパゲティのようにあまり噛まなくても食べられる料理には噛みこたえのある食材を入れましょう。よく噛む事は、顔の表情がかわれ、しわがのびるうれしい効果も期待できます。しっかりと噛むためにはなにかが必要でしょうか？それは健康な歯です。虫歯や

H22検診結果



## 献立を少し替えるだけで・・・

- ①ごはん茶碗1杯（150g）  
+ から揚げ5個  
+ ポテトサラダ = **815kcal**



- ②ごはん(150g)  
+ しょうが焼き(70g)  
+ 野菜サラダ(ノンオイル) = **614kcal**  
**約200キロカロリーも**  
少なくすることができました。

夜に食べることに問題点は、昼に食べるのとときの消化吸収率の違いにあります。同じ食品を食べる場合、昼より夜のほうが吸収率は高くなります。夜食すると太りやすいのはこのためです。最近では「体内時計」との関係も解明され、午後10時以降に食べたものは脂肪として体内に蓄積されやすいことがわかっています。ポリウムのある揚げ物料理は夕食より昼食に食べた方がいいものです。

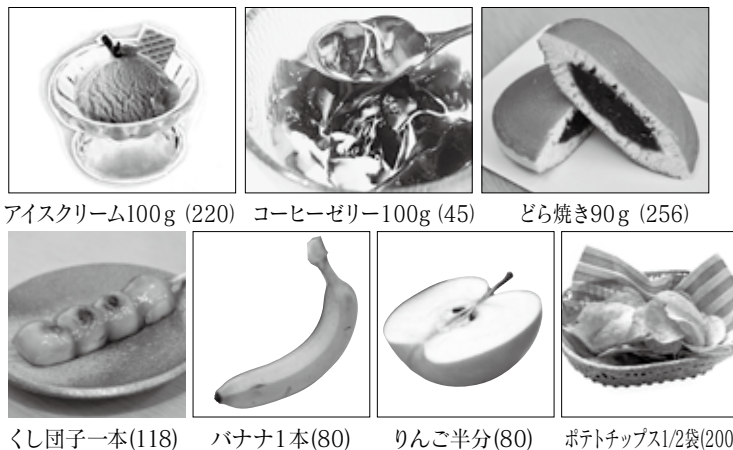
## ③ 晩御飯から寝るまでの間食をやめよう。

歯周病はありませんか？食後に歯を磨いていますか？歯を大切にしてこそ、食事をおいしく楽しめるのです。

あなたは夜食に何を飲んで食べますか？どうしても、夜食を食べたいときは、栄養成分表示を見てエネルギーが低いものを食べましょう。

## 食後の参考に

デザートのカロリー（キロカロリー）



健診結果説明会で、皆さんの食生活について伺うと、「身体にいいから・・・」とか「疲れがとれるから・・・」とある特定の食材を集中して食べる傾向が分かってきました。飛びついたくなる気持ちはよくわかりますが、自分の健診結果を見て確認してください。標準体重ですか？血糖値は高くありませんか？糖尿病増加の要因も、食事の偏りが原因のひとつになっています。食事の3カ条を実践して、健康的でしかもおいしく食事を楽しみましょう。

# インフルエンザを予防しよう

日中の気温も下がり、いよいよ秋本番です。インフルエンザが流行する季節に突入します。

インフルエンザは、インフルエンザウイルスに感染して発症する感染症のひとつで、唾液やしびきなどの飛沫感染によって広がります。発症当初から38度以上の高熱がでるなど通常のカゼにくらべ重い症状があらわれるほか、高齢者などでは肺炎を併発して生死にかかわることもあられる病気です。うがい、手洗いやバランスの良い食事を心がけ、予防接種を活用してインフルエンザを予防しましょう。

予防接種には補助制度があります。  
 補助対象期間  
 ○11月1日(火)～12月27日(火)  
 補助対象者と自己負担額  
 山都町に住民票があり、次のア～エに該当する方

	対象者	自己負担額
ア	満1歳児から18歳まで	1,000円
イ	65歳以上	1,000円
ウ	60歳から64歳までの <u>特定の障害(※)</u> を有する方	1,000円
エ	生活保護世帯に属する方	無料

(※) 心臓、じん臓又は呼吸器の障害(障害者手帳1級程度)

接種回数  
 ○補助対象: 13歳未満は2回、13歳以上は1回  
 接種場所

坂本クリニック (72-0210)	伴病院 (72-0029)
瀬戸病院 (75-0111)	矢部広域病院 (72-1121)
高田整形外科 (72-1007)	山口医院 (83-0506)
野田医院 (72-0307)	蘇陽病院 (83-1122)

接種前には必ず、各医療機関に連絡をしてください。予診票は各医療機関にあります。

**問い合わせ先: 山都町矢部保健福祉センター (73-1600)**

## 献血カードが新デザインに

10月3日(月)より、複数回献血クラブの新たな特典として、希望された方に、通常の献血カードと引き換えに、複数回献血クラブ会員専用カード(2種類のうちどちらか)に切り替えることができます。ぜひ、この機会に複数回献血クラブ会員にご登録ください!!

### ※〈複数回献血クラブ〉とは

※ 年間に複数回献血にご協力頂ける方を募集しています。

携帯電話やパソコンにて、複数回献血クラブにご登録いただいた方には、血液検査の結果をサイト内で確認することができ、県の血液センターから『献血のお願い』や『献血キャンペーン情報』等のお知らせメールが届くなど、この度の複数回献血クラブ会員専用の献血カード以外にもさまざまな特典をご用意しております。

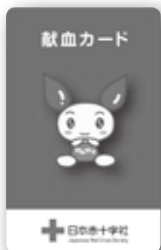
### 〈献血カードの切り替え方法〉

- (1) 複数回献血クラブ会員専用サイト上の会員特典画面にて、ご希望の献血カードデザインを選択してください。
- (2) 表示される画面を印刷するか、携帯電話で表示される画面を、献血受付時にご提示ください。
- (3) お手持ちの献血カードと引き換えに新しいデザインの新献血カードをお渡しいたします。

なお、一度複数回献血クラブ会員専用献血カードに変更された場合、他のデザインの献血カードに変更することはできませんのでご了承ください。

(複数回献血クラブ退会時や通常の献血カードへ戻したい場合は、通常の献血カードへ切り替えられます)

〈受け付け場所〉  
 全国の献血会場



キャラクター型

世界地図型



## 山都町観光案内所 ギャラリー喫茶 ルポン

72-1054

11月のギャラリー

### 「プリザーブドフラワー展」

山都町出身の寺崎沙織さんによるプリザーブドフラワーを使った、アレンジメントを約25点展示します。ぜひ、ご覧ください。

期間: 11月1日～29日

神楽と田楽と文楽で楽楽づくし!

## 楽楽楽フェスタ in 清和文楽館

12月4日 午前11時30分～

予約制

定員 **200名**

お一人様3000円(税込)

第1部 (午前11時30分～)

●高千穂の夜神楽

中入り 食事 (午後12時30分～)

田楽御膳

第2部 (午後1時30分～)

●清和文楽人形芝居



申し込み・問い合わせ先 道の駅 清和文楽邑 (0967-82-3001)

# 和太鼓ギネス記録達成

3000人太鼓山都町から5団体が参加



「龍宮太鼓」

岩手県の盛岡市さんき踊りで記録された2,571人での同時演奏というギネス記録に挑む「3000人太鼓」が行われ、この挑戦に山都町から蘇陽高校、田小野太鼓、龍宮太鼓（上川井野）、矢響太鼓、下矢部保育園ひびき組の5団体が参加しました。

これは、熊本・宮崎・鹿児島県の3県とJR九州が展開中の観光キャンペーンのオープニングイベントとして行われたもので、舞台となった熊本城二の丸広場には、県内の団体のほか九州各県から160の団体が集まりました。受付での人数は2,905人。この日のために作られた「九州魂（いのち）のひびき」を演奏します。ギネス認定には「5分以上同時に演奏していること」が条件。しかし、参加者の渾身の演奏は、全員が一体となり、大地が震えるような迫力。審査の結果、2,778人が同時演奏していることが認められ、世界記録を塗りかえました。



「下矢部保育園ひびき組」



「田小野太鼓」



「蘇陽高校」



「矢響太鼓」と「響座」

# 畜産共進会

美里町で開催（9月17日）の「第9回宇城・上益城地域統一畜産共進会」に山都町から矢部・清和地区の畜産農家の皆さんが自慢の牛と飼料作物等を出品されました。各部門での入賞結果をご紹介します。

## 肉用種牛部門

- 褐毛和種未經産牛若齢の部  
名賞賞首席 あき号 木下 堅さん(山田)
- 褐毛和種経産牛の部  
名賞賞首席 ゆかり5号 高森 雄二さん(入佐)
- 黒毛和種未經産牛若齢の部  
名賞賞首席 ふくたか4号 吉田三千夫さん(米生)
- 黒毛和種未經産牛牡齢の部  
名賞賞首席 ほしはるやす号 飯開 康裕さん(男成)



名号:あき号 出品者:木下 堅さん(山田)



名号:ゆかり5号 出品者:高森雄二さん(入佐)





スタート。過酷なコースに闘いを挑みます。



きびしいコースですが、ゴールすると爽快です。



ゴールで選手を励ましたつづけた緑仙太鼓。

9月24日、緑川の清流館をスタート・ゴールとする「第4回九州脊梁山脈トレイルラン」が開催され、全国から集まった271名のランナーが高低差1,000mを超える過酷な九州山地35kmのコースに挑戦しました。

適度な距離と高低差、さらに抜群の景観で参加者から好評を得ているコースで、毎年参加される方も多い大会です。

午前7時に清流館を一齐にスタートした選手は、小川岳↓三方山↓遠見山の険しいコースを走り、9時間という制限時間内のゴールを目指します。

# 九州脊梁の原生林を駆け抜ける

## 九州脊梁山脈トレイルラン

優勝したのは、木下功史選手（水川町）でタイムは3時間33分。この大会で初めての県内ランナーの勝利でした。女性トップは山崎広美選手（福岡県）で4時間28分。大きな事故やケガもなく、265名が完走を果たしました。

山都町からは6名が出場。藤川康喜さん（万坂）、白鷹浩二さん（米生）、木村暁さん（御所）、岸本竜彦さん（浜町）、石井洋一さん（大平）、石井陽子さん（大平）。女子40歳以上のクラスに出場した石井陽子さんは、3位という素晴らしい結果でした。



山都町観光協会作長さん撮影



部門首席 大輝号 松本辰昭さん(下名連石)

### ■黒毛和種去勢の部 肉牛の部グランドチャンピオン

### 黒毛和種の部グランドチャンピオン



■黒毛和種経産牛の部  
名誉賞首席 よしこ号  
北川康仁さん(葛原)



名号:ふくたか4号 出品者:吉田三千夫さん(米生)



■飼料作物部門  
飼料作物の部グランドチャンピオン  
乾草の部 部門首席  
西山修一さん(菅屋田)



名号:ほしはるやす号 出品者:飯開康裕さん(男成)



# ミニミニ絵本カーニバル

## 清和文楽の里まつり

9月11日(日) 清和文楽の里まつりにて、ミニミニ絵本カーニバルが開催されました。会場にはさまざまな絵本が飾られ、紙芝居のコーナーや布絵本のコーナーなども展示されました。親子連れも

多く、来場されたみなさんは、布絵本のあたたかな温もりを感じ、エプロンシアターで物語を体験したりと、楽しい時間を過ごされました。



# 通潤橋について学ぼう!

## 蘇陽小学校3・4年生が 出前授業を体験



9月29日(木)

蘇陽小学校3・4年生が通潤橋について学びました。トムソーヤくらぶのお二人が、水の流れるしくみを説明され、また橋が掛かるまでの物語を語られました。

パネルシアターで展開される物語に、子ども達は興味津々。低いところから高いところへ水が流れる実験を真剣なまなざしで見つめていました。終わりには、「何のために作られたのか改めてわかりました。」「漆喰を何万回も人の手で押し固めたのがすごいと思いました。」「放水するだけの橋ではないことがわかりました。」「自分たちで守っていかなくてはならないと思いました。」などの感想を発表しました。今も残る郷土の歴史により深く関心を持つ機会となったようです。このような体験は、郷土史を次世代に伝えるとても大事な事です。今後、お二人が多くの方に通潤橋のあらましを伝える機会がもつと増えればと思います。出前授業の内容に興味をお持ちの方は、図書館までご連絡ください。



みんな熱心にぎきました。



トムソーヤくらぶの赤星さん(左)と大林さん(右)

# 図書館情報

—読書とは、人間が創造したもっとも  
価値の高い快樂の1つです—

●お問い合わせ

本館 73-1616

清和 82-3033

蘇陽 73-2755

休館日:本館・蘇陽(月曜日・祝日・年末年始) 清和(GW・年末年始)



## 11月のおすすめ図書

## 読書の秋 拡大版

農作物の収穫も終わり、ほっと一息ついている方も多いのではないのでしょうか。「読書の秋」到来!読み応え、見ごたえある本が図書館にそろいました。秋の夜長にぜひどうぞ!

### 「自炊男子」

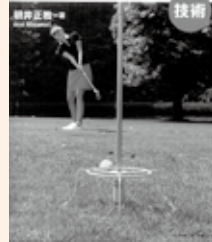
佐藤 剛史(さとう ごうし) 現代書林 分類 913



平凡な大学生イケベタカシは、「食」を大事にする彼女にカッコつけたくて自炊生活を始めます。「食」を通して、人や言葉と出会い成長していくタカシ。そして人生で大切なことに気づいていきます。

### 「うまくなる! グラウンド・ゴルフ技術」

うまくなる!  
グラウンド・ゴルフ



ベースボール・マガジン社 分類 783

山都町でも楽しまれている方の多い、グラウンド・ゴルフの本です。ちょっとしたコツをつかんで、もっとグラウンド・ゴルフを楽しみましょう。技術を上達したい方はぜひご一読を!

### 「おまえさん 上・下」

宮部 みゆき(みやべ みゆき) 講談社 分類 913



「ぼんくら」「日暮らし」に続く、本所深川のぼんくら同心井筒平四郎が主人公の時代ミステリです。一見バラバラのような事件の結末と、味のある登場人物たちの活躍をお楽しみください。

### 「手編みであつたか毛糸のざぶとん」

成美堂出版 分類 594



毛糸の恋しい季節がやってきました。今年は可愛らしくてあたたかい「ざぶとん」を編んでみませんか。毎日利用するものも、自分の手作りだとちょっとうれしいのではないのでしょうか。

### 「転迷—隠蔽捜査 4」

今野 敏(こんの びん) 新潮社 分類 913



相次ぐ外務官僚の変死、省庁との軋轢、降りかかる幾多の難問に、堅物で変人と称される大森署署長・竜崎が挑む。大人気「隠蔽捜査」シリーズ第4弾!

### 「決定版! 太田潤のアウトドア料理 100」

太田潤(おおた じゅん) 主婦の友社 分類 596



キャンプで、お家で美味しい料理を食べませんか。鉄板やダッチオーブンで、焼いて煮て燻してアウトドアクッキングを楽しみましょう。もちろん、レシピはフライパンでも出来るものも多数掲載されています。

### 「夫婦口論—二人で老いを生きる知恵」

三浦 朱門・曾野 綾子(みうら しゅもん・その あやこ) 育鵬社 分類 914



結婚生活58年の作家夫婦が、縦横無尽に語り合う!結婚・家族・教育・健康法・老い、仕事と人生、日本と世界。老いとは、いかに生きるべきか。

### 「もう限界!! 介護で心がいきづまったときに読む本」

銅裕和・高室成幸(たたら ひろかず・たかむろ しげゆき) 自由国民社 分類 598



在宅介護はどうしても、介護者に精神的不安と負担感が重く乗りかかり、悩みを抱える方も多いと思います。本書では事例を元に、対処法を細かく指導、疲れた心が軽くなる方法を紹介しています。気分転換に、今後の参考にぜひどうぞ。

## リサイクルフェアの お知らせ

11月5日(土)から各図書館でリサイクル雑誌などの無料配布をいたします。

詳しくはお近くの図書館までお問い合わせください。たくさん本を持ち帰る方は、袋などをお持ちください。

# 菅尾小・馬見原小・大野小 運動会



小学校の統合再編で、来年3月で閉校することが決まった大野小学校、菅尾小学校、馬見原小学校。その3校の最後の運動会が9月17日、24日に開催されました。

3校はその日、地域挙げての大運動会。児童はもちろん、保護者に先生、そして地域の方々が楽しむプログラムがいっぱい。一日中歓声がやむことはありませんでした。閉校の寂しさを吹き飛ばす、地域の元気がそこにありました。



## 菅尾小

地区対抗の綱引き



学校に感謝を込めて



たくさんの歓声走り後押し

今年も菅尾のお茶を飲んで菅尾小の平和を守った「菅尾レンジャー」。



## 馬見原小

勝った～！突撃じゃんけんゲーム



馬見原ソーラン2011



みんなで「火伏音頭」



昼食時に突如現れた、くまモンと思しきキャラクター。運動会を盛り上げようとする地域の方々の思いが伝わってきます。



## 大野小

みんなで玉入れ



大野小には各界の著名人が応援に。これは寅さん！？



大野っ子、最後の激走！

寅さんと同じく応援に駆けつけた、貴乃花(?)と朝青龍(?)の大相撲は上手投げで貴乃花の勝ち。



# すくすく育て

## 乳 幼 児 健 診

平成23年9月16日=千寿苑

1歳児  
健診

7ヶ月  
健診

4ヶ月  
健診

※保護者のご承諾をいただいた赤ちゃんを、  
撮影・掲載しています。

# わたしたちの人権

80

だれもが人間として生きていくうえで優すことのできない  
当然の権利これが『人権』です

## 教育啓発の取り組み



現地学習に参加する、学校の教職員。

### ■ 現地学習会

部落問題の歴史や現実に正しく深く学び、学校での同和教育を推進していくために、山都町では全学校の教職員が、主として夏休み期間中に、現地学習会を開催しています。

現地学習会では、同和对策事業で整備した施設（道路や水路・住宅など）や、同和教育を進める中で生まれた実践などに学んでいます。参加者は施設や実践が作られた背景・ねらい・効果などを現地で学び、各学校での取り組みに活かしています。

### ■ 「寝た子を起すな論」の問題点

「寝た子を起すな論」とは、「同和教育・啓発を行って部落問題を教え込むから、かえって差別が残ってしまう。同和教育などしないほうがいい」という考え方です。

この考え方が机上の空論である第一の点は、歴史の事実に対してのことです。1871年に解放令が出された後、明治政府は同和行政も同和教育も一切行いませんでした。まさに「寝た子を起すな」式で問題が放置されたのです。では、部落問題は次第に解消していったのでしょうか。事実はまったく逆で、むしろ差別の実態は厳しさを増したといわれています。

第二の点は、私たちの知識は学校教育や社会教育などの公教育によってのみ形成されているのではないという事実です。例えば携帯電話の使い方や私たちが学校で教わったから知っているものではありません。さまざまな媒体を通して、私たちの知識は形成されます。間違った認識を植え付けられないためにも、公教育で部落問題を正しく取り上げることが必要です。

さらに、「寝た子を起すな論」の問題点は、部落の人びとが差別に對して抗議することや差別からの解放

を求めて市民に訴えることを否定することになっていく点です。結果的には「差別を受けても黙って耐え忍べ」「被差別部落があるから部落差別がある」という、間違った考え方もつなかります。

人間が作った差別は、人間の取り組みによってこそ解決されるものです。部落差別をはじめあらゆる差別のない町を作るために、みんなで力を合わせて差別解消への取り組みを展開してこそ、真の問題解決が図られるのではないのでしょうか。

山都町では、正しく学んでいたためだけの教育啓発を今後も積極的に実施していきたいと考えています。



## 11月の当番医

11月6日 蘇陽病院 (電話83-1122)  
 11月13日 高田整形外科 (電話72-1007)  
 11月20日 坂本クリニック (電話72-0210)  
 11月27日 伴病院 (電話72-0029)

## 山都町の人口

〔平成23年9月30日現在〕

男	8,625人(-8)
女	9,231人(-17)
計	17,856人(-25)
世帯	6,767戸(-2)

※( )は前月比  
 ※最高齢は106歳〔女性1人〕  
 ※1月1日～9月30日の出生届数  
 77人(うち9月は8人)  
 ※1月1日～9月30日の死亡届数  
 214人(うち9月は29人)

## 季節のうた

▼ やまなみの会  
 木々渡る 風音どこか 秋めきて  
 滝幅を 広げて落つる 水しぶき  
 誘はる、 祭太鼓の 響きあり  
 暑さを も 被災地 思い 我慢して 病夫もうちわで  
 乗り切るといふ 橋のたもと 茶店にて 饅頭頬張る  
 鮎の瀬の 一人一人を 偲びつつ 心なごみて  
 ひとりに 一人一人を 偲びつつ 古閑比奈子  
 御先祖の 一人一人を 偲びつつ 荒木由紀子  
 お墓の手入れ  
 ▼ 通潤句会  
 滝音や 遠くなりゆく 友のこゑ  
 石橋を 渡りくる水 稲の花  
 清和短歌会  
 牛の居ぬ 農家となりて 牧草も 不要となれば 雑草  
 しげる 文化の 伝統た やさじと 祭りに 意気込む  
 ガレキの心 大塚 叢司  
 氏子の心 少し遅れし 吾れを見て 素早く 席をゆずる  
 会場に 原田由紀子  
 若人 大西久美子  
 ▼ 馬見原山会  
 台風の 氣配か 森の そよそよと  
 曼珠紗華 咲いて 此岸の 川辺かな  
 犬の鼻 触れては げし 鳳仙花  
 渡辺 勝子  
 岩永 美博

## 「忘れられない風景」のお便りを募集しています。

～NHKBS「につぼん縦断 ころろ旅」～

NHK-BSの番組「につぼん縦断 ころろ旅」があなたの忘れられない風景にまつわる手紙を募集しています。

この番組は、視聴者から寄せられた「忘れられない風景」についてのお便りをもとに、旅人である俳優 火野正平さんが日本列島を自転車で縦断します。11月に熊本を通過予定です。

旅人にふるさと山都町を通ってもらうため、山都町の忘れられない風景、思い出の風景、さらに、日本中に伝えたい風景や普段の何気ない風景など、あなたのこころの風景をお手紙にして送ってください。

たくさんのお応募お待ちしております。

【応募方法】

お便り…〒150-8001 NHK「ころろ旅」係へ送付。

FAX…03-3465-1327へ送付。

番組ホームページ

<http://www.nhk.or.jp/kokorotabi/>

【応募内容】

次の内容を明記のうえ、ご応募ください。

- ①住所②お名前③電話番号④性別⑤年齢  
 ⑥思いでの場所⑦場所にまつわるエピソード

【募集期限】11月11日(金) 必着

NHK-BSプレミアム

「につぼん縦断 ころろ旅～秋の旅～」

放送予定 9月26日(月)～12月16日(金)

よる:(火～金) 19:00～19:29

## 書道

十月看書雪替螢

和光教室書道部の片山久男さん(須原)作

## 編集後記

今年で最後となってしまった馬見原小・菅尾小・大野小の運動会。元気な児童に感心したのはもちろんですが、地域の方々の盛り上げようにも感心。馬見原小にはくまモン、菅尾小には菅尾レンジャーが現れ、そして大野小には、寅さんに黄門さまにピンクレディー。その他もろもろ……。児童の保護者や自治振興区、体協など地域の方々なくしてこの運動会はないことを強く感じました。4月にできる「蘇陽南小学校」も、こんな地域の方々に支えられて、間違いなく良い学校になると確信しました。(F)

# 山岩を跳び、川岸を跳ねる ～自転車トライアル in 猿ヶ城～



1m以上の高低差の岩場で自転車で乗り越え、飛び降りる。写真は最上位クラスである「スーパークラス」で優勝した橋本翔太さん。



「スーパークラス」2位の森海盛さん。このコース評は「難しいけど、やり方によってクリアできるので、とても良いコース」

「体験」クラスには3歳児も果敢にチャレンジ。何度倒れても泣かずに起き上がる元気な子どもたち。いい顔しています。



9月18日、猿ヶ城キャンプ場で、QBnet（九州自転車トライアルネットワーク）自転車トライアル九州選手権熊本大会が開催され、九州、山口の選手43名がこの日のために造られた特設コースでその技を競いました。

バイクトライアルとは、岩場などに設けられたセクションと呼ばれるコースを、2分以内に、いかに足を地面につけずに自転車で走りきるかを競う競技です。「ピギナー」や「スーパー」など5つのクラスに分かれており、コースはクラス毎に違います。足などついたら1点減点、5点減点されたらそのセクションは終了、減点数の少ない選手が勝利となります。

昨年に続いて2回目の開催となったこの大会。当初、5つのセクションを予定していましたが、大雨による河川の増水でひとつが使用できず、残る4つのセクションで行われました。

どのコースを取るかで、そのセクションをクリアできるかが決まります。参加者は、入念なコース下見を行い、前日の雨でぬかるんだコースに臨んでいました。

競技を終えた選手は、猿ヶ城キャンプ場特製の石窯ピザや鮎の瀬交流館のおにぎり、丸重ミートのチキンでお腹を満たしていました。

今大会の運営にあたった。自らも30歳過ぎて自転車トライアルを始めたが、今はもっぱら裏方で大会を支える立場だとか。ちなみに津留出身で矢部高校卒だそうです。



QBnet 熊本支部代表  
山本 隆史さん

## 平成22年度交通安全標語 コンクール入選作品



山都地区交通安全協会が募集した、交通安全の標語コンクールの入選作品を毎月2作品ずつご紹介していきます。（学校名・学年は当時）

ドライバー あなたの心の ネジしめて （蘇陽高3年 堀 幸平）  
引き締めろ シートベルトとその気持ち （矢部高3年 飯星 涼樹）