

## 山都町の給与・定員管理等について

### 1 総括

#### (1) 人件費の状況（普通会計決算）

区分	住民基本台帳人口 (令和5年1月1日)	歳出額 A	実質収支	人件費 B	人件費率 B/A	(参考) 前年度の人件費
	人	千円	千円	千円	%	%
4年度	13,622	15,064,065	999,498	2,025,715	13.4	12.9

#### (2) 職員給与費の状況（普通会計決算）

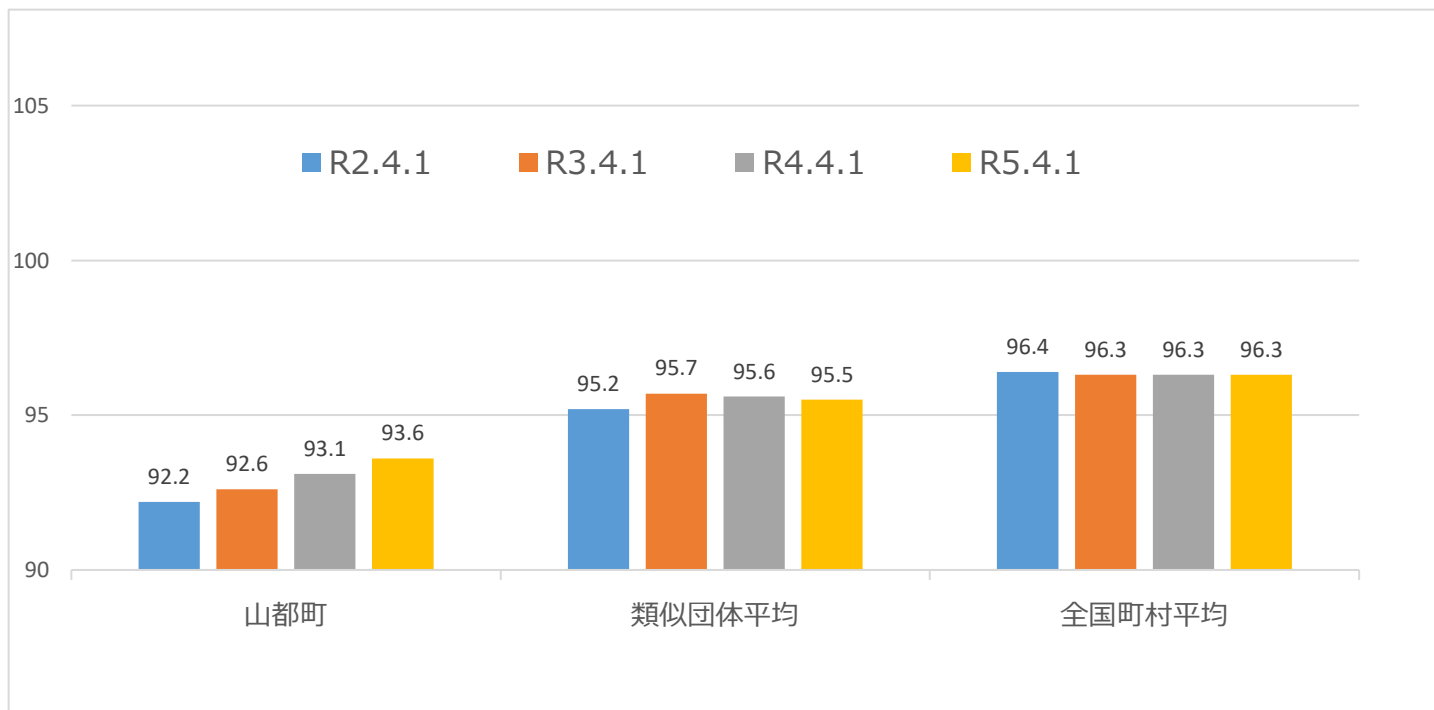
区分	職員数 A	給 与 費				(参考) 一人当たり 給与費 B/A	(参考) 類似団体平均 一人当たり給与費
		給 料	職員手当	期末・勤勉手当	計 B		
	人	千円	千円	千円	千円	千円	千円
4年度	220	755,002	102,501	288,257	1,145,760	5,208	5,461

(注) 1 職員手当には退職手当を含まない。

2 職員数は、令和4年4月1日現在の人数である。また、再任用職員（短時間勤務）及び会計年度職員を含まない。

3 給与費については、再任用職員（短時間勤務）の給与費が含まれているが、会計年度任用職員の給与費は含まれていない。

#### (3) ラスパイレス指数の状況



(注) 1 ラスパイレス指数とは、全地方公共団体の一般行政職の給料月額を同一の基準で比較するため、国の職員数（構成）を用いて、学歴や経験年数の差による影響を補正し、国の行政職俸給表（一）適用職員の俸給月額を100として計算した指数。

2 類似団体平均とは、人口規模、産業構造が類似している団体のラスパイレス指数を単純平均したものである。

**(4) 給与改定の状況**

①月例給

区分	人事委員会の勧告				給与改定率	(参考) 国の改定率
	民間給与 A	公務員給与 B	較差 A - B	勧告 (改定率)		
4年度	円	円	円	%	%	1.10

(注)「民間給与」、「公務員給与」は、人事委員会勧告において公民の4月分の給与額をラスパイレス比較した平均給与月額である。

②特別給(期末・勤勉手当)

区分	人事委員会の勧告				年間支給月数	(参考) 国の年間 支給月数
	民間の支給割合 A	公務員の支給月数 B	較差 A - B	勧告 (改定月数)		
4年度	月	月	月	月	月	4.50

(注)「民間の支給割合」は民間事業所で支払われた賞与等の特別給の年間支給割合、「公務員の支給月数」は期末手当及び勤勉手当の年間支給月数である。

**(5) 給与制度の総合的見直しの実施状況について**

【概要】国の給与制度の総合的見直しにおいては、俸給表の水準の平均2%の引下げ及び地域手当の支給割合の見直し等に取り組むとされている。

①給料表の見直し

実施  未実施

実施内容 (平均引下げ率、実施 (実施予定) 時期、経過措置の有無等具体的な内容 (未実施の場合には、その理由) )

(給料表の改定実施時期) 平成28年4月1日

(内容) 一般行政職の給料表について、国の見直し内容を踏まえ、平均2%引下げ。  
 激変緩和のため、2年間 (平成30年3月31日まで) の経過措置 (現給保障) を実施。  
 他の給料表については、一般行政職との均衡を踏まえて見直しを実施。

②地域手当の見直し

実施内容 (国基準における場合の支給割合及び当該団体の支給割合)

該当なし

③その他の見直し内容

**(6) 特記事項**

## 2 職員の平均給与月額、初任給等の状況

### (1) 職員の平均年齢、平均給料月額及び平均給与月額の状況 (令和5年4月1日現在)

#### ①一般行政職

区分	平均年齢	平均給料月額	平均給与月額	平均給与月額 (国比較ベース)
山都町	41.8 歳	301,471 円	344,482 円	322,630 円
熊本県	43.2 歳	325,545 円	398,197 円	344,731 円
国	42.4 歳	322,487 円	—	404,015 円
類似団体	41.6 歳	301,834 円	353,660 円	327,274 円

#### ②技能労務職

区分	公務員					民間			参考 A/B
	平均年齢	職員数	平均給料月額 (円)	平均給与月額 (A) (円)	平均給与月額 (国比較ベース) (円)	類似 職種	平均年 齢 (歳)	平均給与月 額 (B) (千 円)	
山都町	48.3 歳	28 人	287,739	311,932	2,998,683	-	-	—	-
うち調理師	52.1 歳	23 人	303,553	322,726	310,326	調理士	47.3	221.5	1.5
熊本県	55.8 歳	183 人	322,195	355,337	323,192	-	-	—	-
国	51.2 歳	1,941 人	286,942	—	329,178	-	-	—	-
類似団体	51.1 歳	6 人	278,791	302,336	290,864	-	-	—	-

区分	参 考		
	年収ベース (試算値) の比較		
	公務員 (C) 千円	民間 (D) 千円	C/D
山都町	—	—	—
うち調理師	5,172.8	2,990.6	1.7

※民間データは、賃金構造基本統計調査において公表されているデータを使用している。(平成31～令和3年の三ヶ年平均)

※技能労務職の職種と民間の職種等の比較にあたり、年齢、業務内容、雇用形態等の点において完全に一致しているものではない。

※年収ベースの「公務員 (C)」及び「民間 (D)」のデータは、それぞれ平均給与月額を12倍したものに、公務員において前年度に支給された期末・勤勉手当、民間においては前年に支給された年間賞与の額を加えた試算値である。

(注) 1 「平均給料月額」とは、令和4年4月1日現在における各職種ごとの職員の基本給の平均である。

2 「平均給与月額」とは、給料月額と毎月支払われる扶養手当、地域手当、住居手当、時間外勤務手当などのすべての諸手当の額を合計したものであり、地方公務員給与実態調査において明らかにされているものである。また、「平均給与月額 (国比較ベース)」は、国家公務員の平均給与月額には時間外勤務手当、特殊勤務手当等の手当が含まれていないことから、比較のため国家公務員と同じベースで再計算したものである。

### (2) 職員の初任給の状況 (令和5年4月1日現在)

区分		山 都 町	熊 本 県	国
一般行政職	大学卒	185,200 円	191,700 円	185,200 円
	高校卒	154,600 円	158,900 円	154,600 円
技能労務職	高校卒	150,800 円	161,500 円	-

**(3) 職員の経験年数別・学歴別平均給料月額状況 (令和5年4月1日現在)**

区 分		経験年数10年	経験年数20年	経験年数25年	経験年数30年
一般行政職	大学卒	240,700円	306,300円	360,200円	387,400円
	高校卒	206,700円	290,850円	354,320円	369,050円
技能労務職	高校卒	197,900円	275,100円	288,200円	342,500円

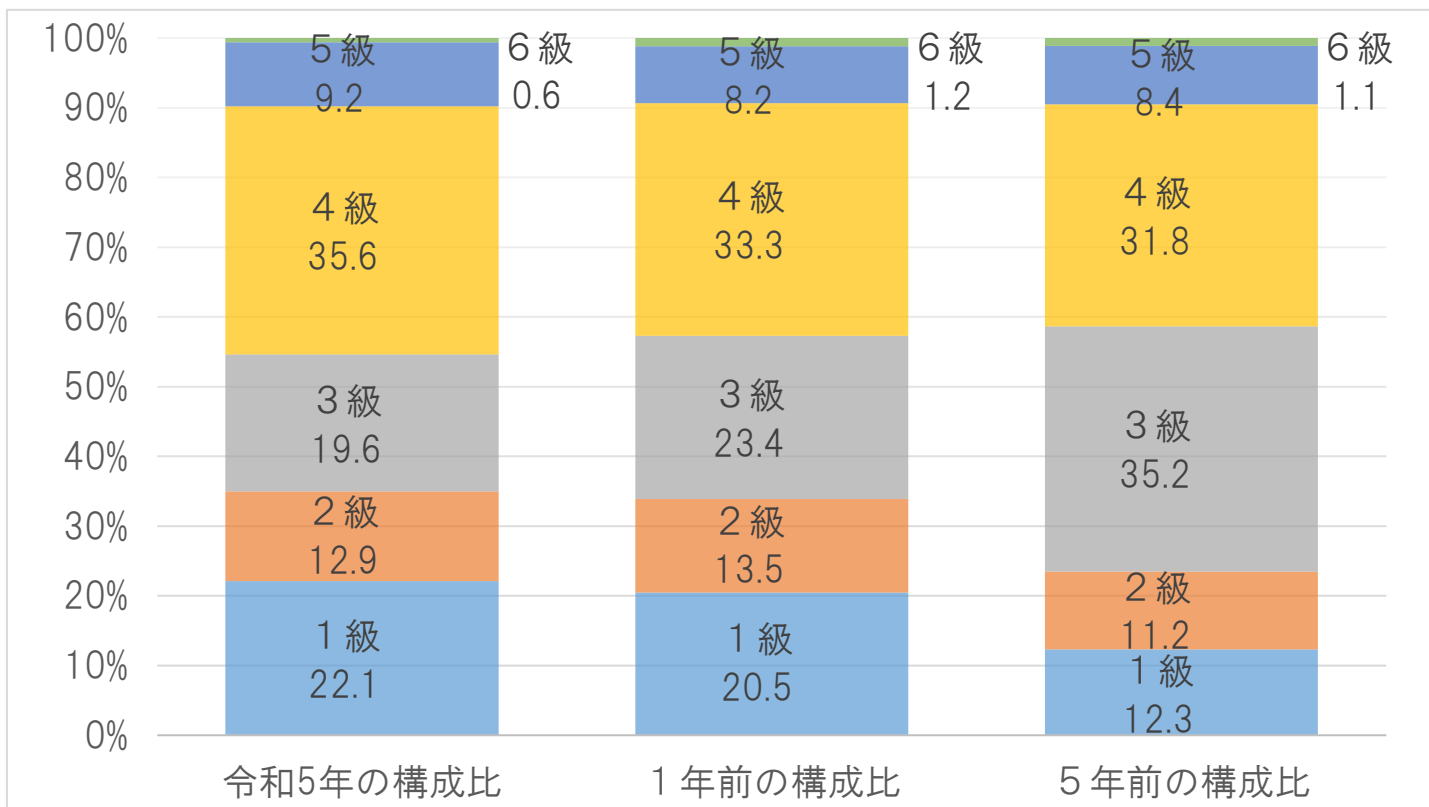
**3 一般行政職の級別職員数等の状況**

**(1) 一般行政職の級別職員数の状況 (令和5年4月1日現在)**

区 分	標準的な職務内容	職員数	構成比	1号給の給料月額	最高号給の給料月額
6 級	総務課長の職務 その職務内容等が同程度のもの	1人	0.6%	319,200円	410,200円
5 級	高度な知識・経験を必要とする業務を行なう課長 その職務内容等が同程度のもの	15人	9.2%	290,700円	393,000円
4 級	課長、課長補佐、主幹の職務 その職務内容等 が同程度のもの	58人	35.6%	266,000円	381,000円
3 級	係長、主査の職務 その職務内容等が同程度の もの	32人	19.6%	234,400円	350,000円
2 級	高度な知識経験を必要とする主事、技師の職務 その職務内容等が同程度のもの	21人	12.9%	198,500円	304,200円
1 級	主事、技師の職務 その職務内容等が同程度の もの	36人	22.1%	150,100円	247,600円

(注) 1 山都町の給与条例に基づく給料表の級区分による職員数である。

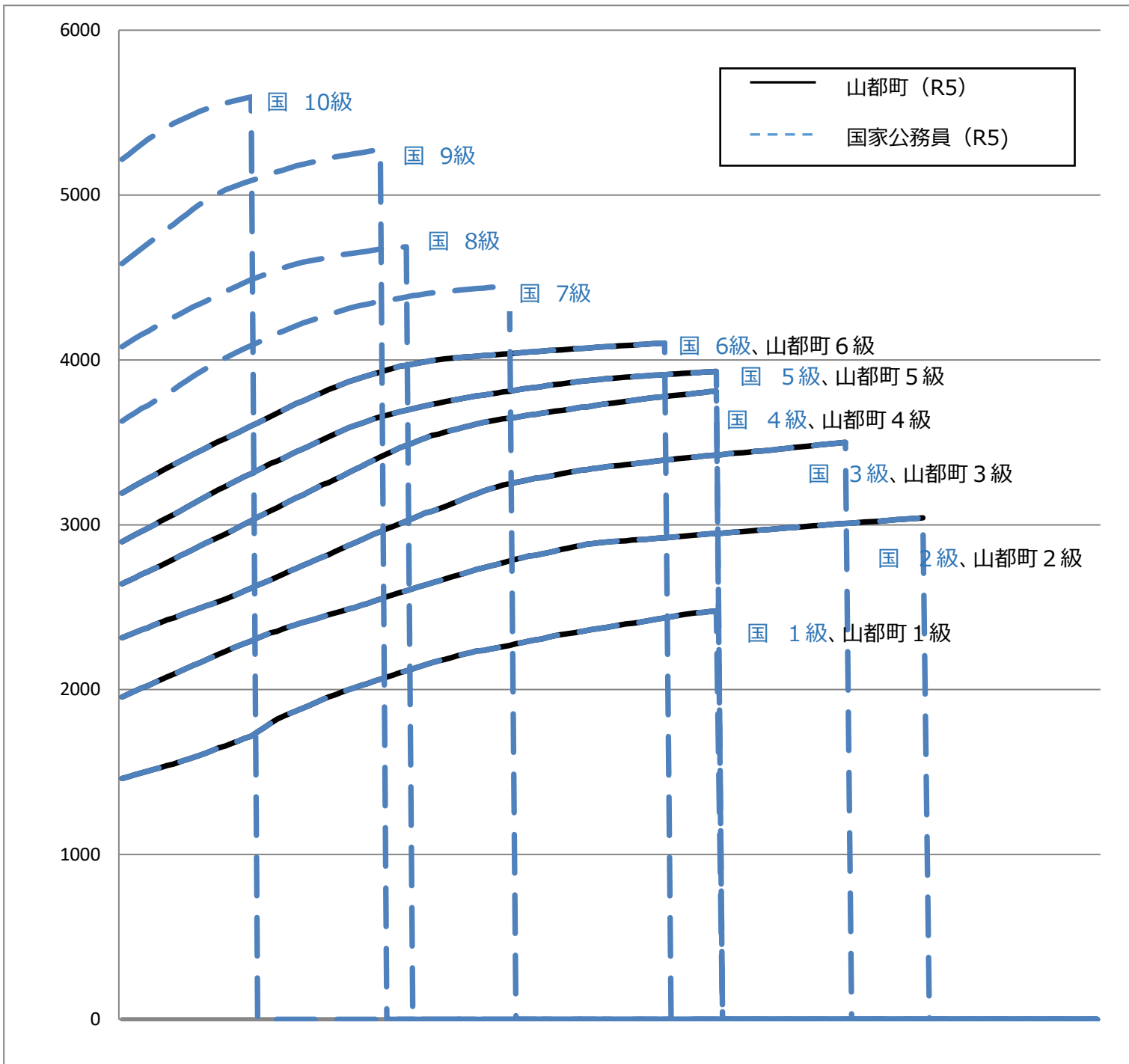
2 標準的な職務内容とは、それぞれの級に該当する代表的な職務である。



(注) 平成18年に8級制から6級制に変更している。(旧給料表の1級及び2級並びに4級及び5級をそれぞれ統合)

(2) 国との給料表カーブ比較表【行政職（一）】

(令和5年4月1日現在)



(3) 昇給への人事評価の活用状況

令和5年度中における運用	管理職員		一般職員	
イ. 人事評価を活用している				
活用している昇給区分	昇給可能な区分	昇給実績がある区分	昇給可能な区分	昇給実績がある区分
上位、標準、下位の区分				
上位、標準の区分				
標準、下位の区分				
標準の区分のみ（一律）				
ロ. 人事評価を活用していない	○		○	
活用予定時期	令和6年度		令和6年度	

4 職員の手当の状況

(1) 期末手当・勤勉手当

山 都 町	熊 本 県	国
1人当たり平均支給額（4年度） 1,372 千円	1人当たり平均支給額（4年度） 1,665 千円	—
(4年度支給割合) 期末手当 2.40 月分 勤勉手当 2.00 月分 ( 1.35 ) 月分 ( 0.95 ) 月分	(4年度支給割合) 期末手当 2.40 月分 勤勉手当 2.00 月分 ( 1.35 ) 月分 ( 0.95 ) 月分	(4年度支給割合) 期末手当 2.40 月分 勤勉手当 2.00 月分 ( 1.35 ) 月分 ( 0.95 ) 月分
(加算措置の状況) 職制上の段階、職務の級等による加算措置 役職加算 5～10%	(加算措置の状況) 職制上の段階、職務の級等による加算措置 役職加算 5～20% 管理職加算 15～25%	(加算措置の状況) 職制上の段階、職務の級等による加算措置 役職加算 5～20% 管理職加算 10～25%

(注) ( )内は、再任用職員に係る支給割合である。

○勤勉手当への人事評価の活用状況

令和元年度中における運用	管理職員		一般職員	
イ. 人事評価を活用している				
活用している昇給区分	昇給可能な区分	昇給実績がある区分	昇給可能な区分	昇給実績がある区分
上位、標準、下位の区分				
上位、標準の区分				
標準、下位の区分				
標準の区分のみ（一律）				
ロ. 人事評価を活用していない	○		○	
活用予定時期	令和6年6月		令和6年6月	

**(2) 退職手当 (令和5年4月1日現在)**

山 都 町			国		
(支給率)	自己都合	応募認定・定年	(支給率)	自己都合	応募認定・定年
勤続20年	19.6695 月分	24.586875 月分	勤続20年	19.6695 月分	24.586875 月分
勤続25年	28.0395 月分	33.27075 月分	勤続25年	28.0395 月分	33.27075 月分
勤続35年	39.7575 月分	47.709 月分	勤続35年	39.7575 月分	47.709 月分
最高限度額	47.709 月分	47.709 月分	最高限度額	47.709 月分	47.709 月分
その他の加算措置 定年前早期退職特例措置 (退職時特別昇給 2%~4.5%加算)			その他の加算措置 定年前早期退職特例措置 (退職時特別昇給 2%~4.5%加算)		
1人当たり平均支給額	2,998 千円	18,194 千円			

(注) 退職手当の1人当たり平均支給額は、平成4年度に退職した職員に支給された平均額である。

**(3) 地域手当 (令和5年4月1日現在)**

支給実績 (4年度決算)		-		千円
支給職員1人当たり平均支給年額 (4年度決算)		-		千円
支給対象地域	支給率	支給対象職員数	国の制度 (支給率)	
	%	人	%	

**(4) 特殊勤務手当 (令和5年4月1日現在)**

支給実績 (4年度決算)		千円	
支給職員1人当たり平均支給年額 (4年度決算)		円	
職員全体に占める手当支給職員の割合 (4年度決算)		%	
手当の種類 (手当数)		3 種類	
手当の名称	主な支給対象職員	主な支給対象業務	左記職員に対する支給単価
税務手当	臨戸催促・差押え等の滞納整理業務に従事する職員	臨戸催促・差押え等の滞納整理業務	日額 400円
用地交渉従事手当	公共用地取得のため地権者等との交渉に従事する職員	困難な用地交渉に従事したとき (同一地権者との交渉3回目から支給)	日額 500円 (夜間の場合は800円)
感染症等作業手当	感染症等防疫作業に従事する職員	感染症又は家畜伝染病の防疫作業	日額 400円
	コロナウイルス感染症により生じた事態に対処する職員 (特例運用)	上記感染症のうち新型コロナウイルス感染症の患者 (感染の疑いがある患者を含む) について同様の作業に従事した	日額 3,000円 又は4,000円

**(5) 時間外勤務手当**

支給実績 (4年度決算)	20,989 千円
職員1人当たり平均支給年額 (4年度決算)	102 千円
支給実績 (3年度決算)	25,588 千円
職員1人当たり平均支給年額 (3年度決算)	125 千円

(注) 職員1人当たりの平均支給額を算出する際の職員数は、「支給実績 (〇年度決算)」と同じ年度の4月1日現在の総職員数 (時間外勤務手当の支給対象とならない管理職員を除く。) である。

(6) その他の手当 (令和5年4月1日現在)

手 当 名	内容及び支給単価	国の制度との異同	国の制度と異なる内容	支給実績 (4年度決算)	支給職員1人当たり 平均支給年額 (4年度決算)
扶養手当	扶養親族のある職員に対し支給 ・22歳までの子 10,000円 ・22歳までの子以外 6,500円 (15歳～22歳の子には5,000円の加)	同	—	31,636 千円	263,633 円
住居手当	居住するための住宅を借り受けている職員に対し、家賃に応じた額を支給 (上限28,000円)	同	—	12,518 千円	236,189 円
通勤手当	・交通用具を利用して通勤している職員に対し、距離に応じ支給 (片道2km以上2,000円から35km以上24,800円まで8段階)	異	・支給額、距離区分の相違 【国の支給額】 片道2km以上2,000円から60km以上24,500円まで13段階	28,635 千円	159,972 円
管理職手当	総務課長(6級3種) 42,500円 ~ 審議員(4級5種) 19,000円 定額制	同	同	6,546 千円	409,125 円

5 特別職の報酬等の状況 (令和5年4月1日現在)

区 分	給 料	月 額	等
給 料	町長	791,900 円	(参考) 類似団体における最高/最低額 883,000 円 / 504,000 円
	副町長	593,900 円	703,000 円 / 407,400 円
報 酬	議長	316,300 円	331,000 円 / 252,000 円
	副議長	260,600 円	262,000 円 / 196,000 円
	議員	237,600 円	240,000 円 / 174,000 円
期 末 手 当	町 長 副 町 長	(4年度支給割合) 3.05 月分	
	議 長 副 議 長 議 員	(4年度支給割合) 3.05 月分	
退 職 手 当	町 長	(算定方式) 在職期間1年につき給料月額×500/100	(1期の手当額) 15,838,000円 (支給時期) 退職時
	副 町 長	在職期間1年につき給料月額×290/100	6,889,240円 退職時
	備 考		

(注) 1 給料及び報酬の減額措置は行なっていない。

2 退職手当の「1期の手当額」は、4月1日現在の給料月額及び支給率に基づき、1期(4年=48月)勤めた場合における退職手当の見込額である。



## 6 職員数の状況

### (1)部門別職員数の状況と主な増減理由

(各年4月1日現在)

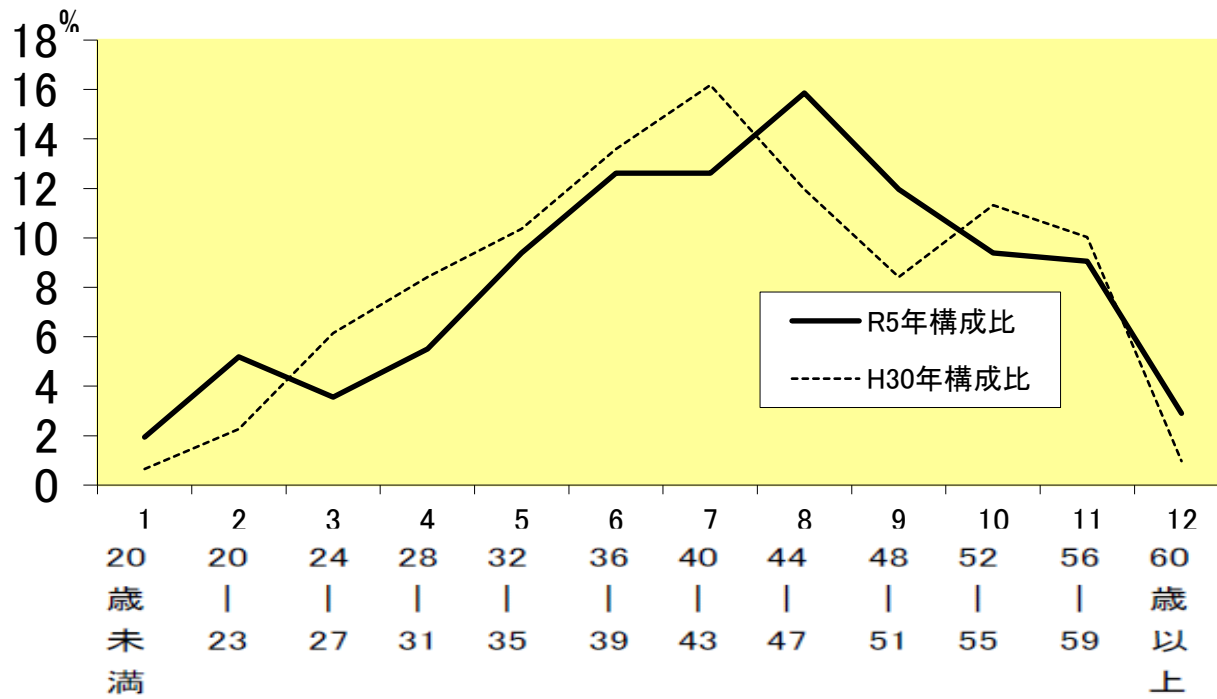
部門	区分	職員数		対前年 増減数	主な増減理由	
		令和5年	令和4年			
普通会計部門	一般行政部門	議会	2	2	0	
		総務	59	63	△4	衛生・農林部局への異動による
		税務	10	10	0	
		民生	48	48	0	
		衛生	21	18	3	
		農林水産	27	26	1	
		商工	10	10	0	
		土木(建設)	12	12	0	
	計	189	189	0	<参考> 人口1万当たり職員数 138.75 人 (類似団体の人口1万当たり職員数 105.38 人)	
	教育部門	31	31	0	欠員補充による増員	
小計	220	220	0	<参考> 人口1万当たり職員数 161.50 人 (類似団体の人口1万当たり職員数 125.39 人)		
公営企業部等門	病院	72	71	1		
	水道	4	4	0		
	その他	13	14	△1		
	小計	89	89	0		
合計	309 [ 424 ]	309 [ 424 ]	0 [ 0 ]			

(注) 1 職員数は一般職に属する職員数である。

2 [ ]内は、条例定数の合計である。

(2)年齢別職員構成の状況

(令和5年4月1日現在)



区分	20歳未満	20歳～23歳	24歳～27歳	28歳～31歳	32歳～35歳	36歳～39歳	40歳～43歳	44歳～47歳	48歳～51歳	52歳～55歳	56歳～59歳	60歳以上	計
職員数	6人	16人	11人	17人	29人	39人	39人	49人	37人	29人	28人	9人	309人

(3)職員数の推移

部門別	年度	30年	31年	R2年	R3年	R4年	R5年	過去5年間の増減数(率)	
								増減数	率
一般行政		194	188	182	187	189	189	△5	△2.7%
教育		27	28	30	32	31	31	4	14.3%
普通会計 計		221	216	212	219	220	220	△1	△0.5%
公営企業等会計 計		89	92	93	90	89	89	0	0.0%
総合計		310	308	305	309	309	309	△1	△0.3%

(注) 各年における定員管理調査において報告した部門別職員数。

## 7 公営企業職員の状況

### 上水道事業

#### ① 職員給与費の状況

##### ア 決算

区 分	総費用 A	純損益又は実 質収支	職員給与費 B	総費用に占める 職員給与費比率 B/A	(参考) 前年度の総費用に占 める職員給与費比率
	千円	千円	千円	%	%
4年度	319,736	26,531	34,171	10.7	11.1

区 分	職員数 A	給 与 費				一人当たり 給与費 B/A
		給 料	職員手当	期末・勤勉手当	計 B	
	人	千円	千円	千円	千円	千円
4年度	4	15,100	2,129	5,629	22,858	5,715

(注) 1 職員手当には退職給与金を含まない。

2 職員数は、令和5年3月31日現在の人数である。

\* 個人情報の観点から、対象となる職員が1人の場合はアスタリスク(\*)と表記しています。以下同じ。

##### イ 特記事項

なし

#### ② 職員の基本給、平均月収額及び平均年齢の状況 (令和5年4月1日現在)

区 分	平均年齢	基本給	平均月収額
山 都 町	40.3 歳	307,962 円	472,822 円

(注) 平均月収額には、期末・勤勉手当等を含む。

#### ③ 職員の手当の状況

##### ア 期末手当・勤勉手当

上記「5 職員の手当の状況 (1) 期末手当・勤勉手当」と同じ。

##### イ 退職手当 (令和5年4月1日現在)

上記「5 職員の手当の状況 (2) 退職手当」と同じ。ただし、当事業に該当者なし。

##### ウ 地域手当 (令和5年4月1日現在)

該当者なし

##### エ 特殊勤務手当 (令和5年4月1日現在)

該当者なし

##### オ 時間外勤務手当

支給実績 (4年度決算)	1,235 千円
職員1人当たり平均支給年額 (4年度決算)	308 千円
支給実績 (3年度決算)	322 千円
職員1人当たり平均支給年額 (3年度決算)	40 千円

(注) 時間外勤務手当には、休日勤務手当を含む。

##### カ その他の手当 (令和5年4月1日現在)

上記「5 職員の手当の状況 (6) その他の手当」と同じ。