

## 議案 第 45 号

### 物品売買契約の締結について

次の物品について、売買契約を締結することとする。

令和 5 年 6 月 8 日 提出

山都町長 梅 田 穰

- |             |   |   |
|-------------|---|---|
| 1 番         | 号 | 山企備第 2 号  |
| 2 件         | 名 | 仮想化サーバ機器購入  |
| 3 納 入 場 所   |   | 山都町役場本庁   |
| 4 契 約 金 額   |   | 28,013,700円（税込み）                                    |
| 5 契 約 相 手 方 |   | 熊本県熊本市北区徳王一丁目6番8号<br>西部電気工業株式会社 熊本支社<br>熊本支社長 植田 改造 |
| 6 入 札 方 法   |   | 指名競争入札  |

#### （提案理由）

本件の物品売買契約を締結するには、議会の議決に付すべき契約及び財産の取得又は処分に関する条例（平成17年山都町条例第55号）第3条の規定により、議会の議決を経る必要があります。

これがこの議案を提出する理由です。

# 資料 1

## 物品売買契約概要

- |         |   |
|---------|---|
| 1 本件の概要 | 現在使用しているサーバ機器は導入から9年を経過しており、機器の老朽化に加えメーカーサポートも終了する。<br>当該機器の更新を行うことで、安全かつ安定した住民サービスおよび行政事務の継続を行う。 |
| 2 番 号   | 山企備第 2 号  |
| 3 件 名   | 仮想化サーバ機器購入  |
| 4 規格・数量 | 別紙のとおり  |
| 5 納入場所  | 山都町役場本庁   |
| 6 開札年月日 | 令和 5 年 5 月 3 1 日  |
| 7 予定価格  | 38,000,000円   |
| 8 契約金額  | 28,013,700円   |
| 9 契約相手方 | 熊本県熊本市北区徳王一丁目6番8号<br>西部電気工業株式会社 熊本支社<br>熊本支社長 植田 改造   |
| 10 財源内訳 | <u>備品購入費 28,013,700円</u><br>一般財源 28,013,700円  |

開 札 調 書

予定価格 38,000,000 / 円  
 入札書比較価格 34,545,454 / 円

事業年度 令和5年度  
 番号 山企備第2号  
 件名 仮想化サーバ機器購入  
 規格・数量 仕様書のとおり  
 納入場所 山都町役場本庁舎内  
 入札年月日 令和5年5月31日

施行番号

許可業種

執行機関

NO	商 号	代 表 者	コード	第 1 回 入 札					第 2 回 入 札									
				金	額				順	金	額				順			
1	(株)珠郎	東 珠郎	失 格															
2	(株)レイメイ藤井	藤井 章生	辞退															
3	(株)ソラリス	村上 悠	辞退															
4	(株)北星堂	高井 太郎	辞退															
5	(株)KIS	平木 実	辞退															
6	西部電気工業(株) 熊本支社	植田 改造		4	2	5	4	6	7	0	0	0	1	落 札				
7	(株)キンキ	中山 隆文	辞退															
8	(株)HIRATA 熊本南 営業所	平田 直樹	辞退															
9	(株)SSマーケット 熊本 支店	高木 将至	辞 退															
10	(株)熊本計算センター	豊住 周二	辞退															

(入札金額 25,467,000 / ×1.10 = 28,013,700 / 落札価格) 消費税及び地方消費税の額

保証の種類(○をつけること。)

保証金 ・ 国債 ・ 銀行等 ・ 保証会社 ・ ボンド ・ 保険 ・ 免除



## 物 品 売 買 ( 仮 ) 契 約 書

1. 番 号 山企備第 2 号
2. 件 名 仮想化サーバ機器購入

上記の物品売買について山都町(以下「甲」という。)と西部電気工業株式会社 熊本支社(以下「乙」という。)とは、物品の売買に関して、以下のとおり契約する。

なお、この契約は、議会の議決を経たとき本契約としての効力を生ずるものとし、議会の議決を経られないときは無効となり、発注者は一切の責任を負わないものとする。

### (契約の要項)

第1条 この契約の要領は、次のとおりとし、契約書及び仕様書等に従い、この契約を履行しなければならない。

#### (1) 品名、規格、数量等

別紙仕様書及び機器一覧のとおり

#### (2) 契 約 金 額 一金 28,013,700円

(うち取引にかかる消費税額及び地方消費税の額 2,546,700円)

#### (3) 納 入 期 限 令和5年8月31日

#### (4) 納 入 場 所 山都町役場 本庁

#### (5) 代金支払場所 山都町役場 会計課

### (契約保証金)

第2条 契約保証金は免除する。

### (納入の通知)

第3条 乙は現品を納入場所に持ち込んだときは、直ちに納品書をもってこの旨を甲に通知するものとする。

### (検査)

第4条 甲は前条の通知を受けた日から起算して10日以内に、乙の職員の立ち会いを求めて検査を行うものとする。

2 検査の結果、不良品があるときは、乙は当該物品を遅滞なく引き取り、甲の指定をする期日までに良品を納入するものとする。この場合においては前条及び前項の規定を準用する。

3 検査に合格したときは、甲は現品を受領し、直ちに受領書を乙に交付する。

物品の検査に必要な費用及び検査のために変質、消耗又は毀損したものの損失は、乙の負担とする。

### (危険負担)

第5条 前条第3項の受領の前に生じた物品の亡失、毀損等は、すべて乙の負担とする。

### (担保責任)

第6条 現品納入後、甲において損傷等を発見した場合には、それが甲の過失による場合を除き、乙は甲の指定する期日までに、これを良品と交換するものとする。

2 前項の場合において、乙が交換に応ずる期間は、現品納入後1年間とする。



(代金の支払)

第7条 売買代金の支払は、検査が完了し、甲が現品を受領した後、乙からの支払請求書を受領した日から30日以内にするものとする。

(履行遅滞)

第8条 乙が物品を納入期限までに納入しない場合は、甲に特に遅滞料を徴収して延期を承認することができる。この場合の遅滞料は、その期限の翌日から起算して、遅滞日数1日につき売買代金の1,000分の1に相当する金額とし、売買代金支払の際に売買代金から控除するものとする。

2 天災地変等で甲がやむを得ないと認めるとき、又は甲の都合により納入が遅れたときは、遅滞料を徴収しないものとする。

3 第4条第2項及び第6条に規定する場合において、指定された期間内に乙が良品を納入しないときは、前2項の規定を準用する。

(解除)

第9条 次の各号のいずれかに該当するときは、甲は、この契約を解除して、過怠金として売買代金の100分の10に相当する金額を徴収することができる。

(1) 乙が第1条に定める納入期限又は第4条第2項若しくは第6条の指定期日までに良品を納入しないとき。

(2) 乙がこの契約を完全に履行する見込みがないと甲が認めたとき。

(3) 現品の検査に際して乙若しくはその代理人、又はこれらの使用人等が甲の職員の職務執行を妨げ、又は詐欺その他不正の行為があると甲が認めたとき。

(費用の負担)

第10条 この契約の締結に要する費用は、乙の負担とする。

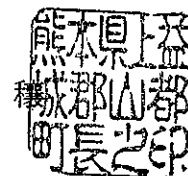
(疑義等の決定)

第11条 この契約に定めのない事項及びこの契約に関し疑義が生じたときは、甲と乙とが協議して定めるものとする。

この契約の締結を証するため、この契約書を2通作成し、各自記名押印のうえ各自その1通を保有するものとする。

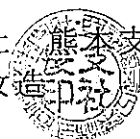
令和5年5月31日

甲 熊本県上益城郡山都町浜町6  
山都町長 梅田



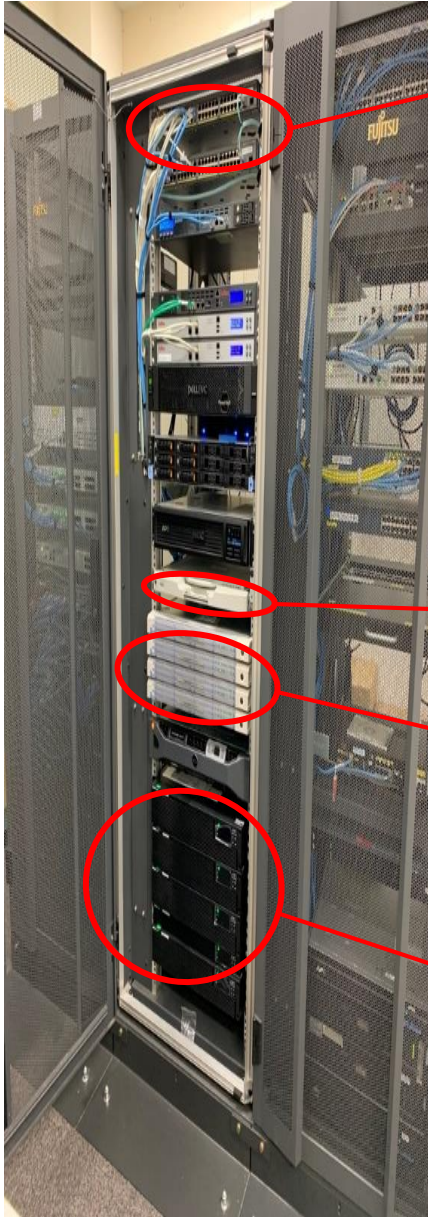
乙 熊本県熊本市北区徳王一丁目6番8号

西部電気工業株式会社  
熊本支社長 植田 改造



No.	品名及び型番	数量	単位
1	<b>仮想化サーバ</b>		
1-1	<b>ESXサーバ</b>		
1-1-1	PowerEdge R650xs	2	台
1-1-2	Dell Networking Cable OM4 LC/LC Fiber Cable -5.0M CusKit	4	本
1-1-3	光ファイバーケーブル DLC/DLC マルチモード 50/125μm 7m AFP2-DLC/DLC-10G-50-070M3	1	本
1-1-4	光ファイバーケーブル DLC/DLC マルチモード 50/125μm 3m AFP2-DLC/DLC-10G-50-030M3	2	本
1-2	<b>サーバ用ストレージ</b>		
1-2-1	Unity 380 DPE 25 x 2.5 Dell FLD RCK LL[Unity380 Hybrid DPE - APJ]	1	台
1-2-2	CSTMA:CSTM-Custom Support Service Quote Only Flexi[3MthFlexi[3Mht PSP-MC 4Hr Unity 380]	1	式
1-2-3	CSTMA:CSTM-Custom Support Service Quote Only Flexi[3Mth KYHD For Ent Unity 380]	1	式
2	<b>管理兼バックアップサーバ</b>		
2-1	PowerEdge R550 Server	1	台
3	<b>サーバ接続用L2スイッチ</b>		
3-1	28ポート管理機能付きギガビットスタックابلスイッチ + 同製品SBXバンドル FXC6528-ASBX	2	台
3-2	SFP+10G-CU1M-ASBX	1	式
3-3	10GBASE-SR(Max.300m) SFP+ モジュール + 同製品SBXバンドル SFP+10G-SR-ASBX	6	個
4	<b>無停電電源装置</b>		
4-1	無停電電源装置 BN150R本体+無償保証5年分 BN150RG5	3	台
4-2	SNMP/Webカード SC21+無償保証5年分 SC21G5	3	枚
4-3	仮想化環境専用自動シャットダウンソフト(VirtuAttendant) PA10V	1	式
5	<b>KVM(ラックマウント用KB,LCD,マウス)</b>		
5-1	17 Rack LCD Console Japanese, 5年保証 AP5717J5W	1	台
5-2	KVM 2G, Analog, 1 Local User, 8ports, 5年保証 KVM-LCDMOUNT	1	台
5-3	KVM 2G, LCD Rear Mounting Kit KVM-LCDMOUNT	1	式
5-4	KVM 2G, Server Module, USB with Virtual Media KVM-USBVM	3	個
6	<b>サーバ用ソフトウェア</b>		
6-1	<b>バックアップソフトウェア</b>		
6-1-1	Arcserve UDP Advanced Edition - Socket -5 Years Maintenance [New] MUAD0001MAJSKFE60C	4	式
6-1-2	Arcserve UDP 9.x Advanced Edition - Sock NUAD0900FLJSKFN00C	4	式
6-2	<b>Windowsライセンス等</b>		
6-2-1	[SiCSP]Windows Server 2022 - 1 DeviceCAL DG7GMGF0D5VX0006	210	本
6-2-2	[SiCSP]Windows Server 2022 Standard -2 Core License Pack DG7GMGF0D5RK0004	64	本
6-3	<b>仮想化ソフトウェア</b>		
6-3-1	VMware vSphere エンセンシャル Plus 3 hosts (max2CPU/host max 32 コア/CPU ソケット)	1	式
6-4	<b>ネットワーク管理ソフトウェア</b>		
6-4-1	仮想化環境専用自動シャットダウンソフト(VirtuAttendant) PA10V	1	式
6-7	<b>仮想ブラウザシステム</b>		
6-7-1	PRTG Network Monitor ライセンス、非営利ユーザー;5年サポート付、1000センサー REVO-BR-S10	10	式
6-7-2	RevoWorks Browser 10同時アクセス用 ソフトウェア保守(5年) PRTG23-N1000-M5	10	式
6-7-3	RevoWorks Virus Checker 10用サブスクリプション(5年) REVO-VCK5-S10	2	式

本庁1階 サーバ室



①サーバ接続用L2スイッチ



サーバと接続するためのネットワークを中継する機器の一種

②KVM(ラックマウント用)



Keyboard(キーボード)、Video(ビデオ)、Mouse(マウス)の略で、複数のパソコンを1組のキーボード・ディスプレイ・マウスで操作できるハードウェア

③仮想化サーバ



1台の物理サーバの中に複数の仮想的なサーバを構築し、独立したサーバのように操作・管理することができる機器

④無停電電源装置(UPS)



予期せぬ停電や、入力電源異常が発生した際に、一定時間電力を供給し続けることで、機器やデータを保護することを目的とした装置

⑤仮想ブラウザシステム



サーバ上から画面のみをローカル環境に転送し、インターネット接続の部分を切り離すことで、外部脅威からシャットアウトし、仮想環境を実現するシステム。③仮想化サーバ内に入る