

議案第 13 号

山都町辺地総合整備計画の策定について

山都町辺地総合整備計画を別紙のとおり策定することとする。

平成 30 年 3 月 5 日提出

山都町長 梅田 穰

(提案理由)

本計画を定めるには、辺地に係る公共的施設の総合整備のための財政上の特別措置等に関する法律(昭和 37 年法律第 88 号)第 3 条第 1 項の規定により、議会の議決を経る必要があります。

これが、この議案を提出する理由です。

総 合 整 備 計 画 書

熊本県 山都町 柚木辺地

(辺地の人口 81人 面積 3.00km²)

1 辺地の概況

(1) 辺地を構成する町又は字の名称

柚木 (前田・鷺町・竹の脇・西ノ迫・里越・日当平・鳥喰・東前・小谷・脇ノ迫・ウソ谷・村ノ下・七裏・入道平・寺の前・岩上平・越路・井川迫・片布田)

(2) 地域の中心の位置 山都町 柚木 字 前田 36番地

(3) 辺地度点数 135点

2 公共的施設の整備を必要とする事情

本地域は、山都町の南西部に位置し、標高約 350m の地区である。主となる産業は農林業であるが、地域全体が起伏に富んでおり、道路整備率も低く、近隣の集落への移動や買い物など、日常的に不便な地域である。

当該地域の主要道路である町道柚木砥用線は、県道困砥用線を起点として柚木集落内を通り、国道 218 号と接続する重要な道路であるが、線形は急カーブや急勾配が続いており、幅員も狭隘で車輛等の通行に支障をきたしている。本路線の改良は緊急の課題であり、今回整備することにより、生活道路として、また、災害時の避難道路として安心安全な生活環境を提供することができ、辺地地域と辺地地域外の地域格差の解消が図られる。

3 公共的施設の整備計画

平成 30 年度から平成 32 年度まで 3 年間

(単位：千円)

区分		事業費	財源内訳		一般財源のうち 辺地対策事業債 の予定額
施設名	事業主体		特定財源	一般財源	
交通通信施設 (道路及び渡船施設)	山都町	102,075	65,123	36,952	36,800

※財源内訳 町道：特定財源 国庫（社会資本整備総合交付金）63.8%

辺地度数算定表 (本土) (離島)

熊本県 上益城 郡 山都 町 柚木 地域

区分	距離 (イ) km	単位距離 (ロ) km	(イ) / (ロ)	点数	備考
駅又はバス停留所	0.97	0.20	4.85	5	勢井 停留所
小学校	A	0.97	5.71	28	矢部 小学校 (級地)
	B	7.14	21.64		
	計	8.11	27.35		
中学校	A	0.97	2.94	17	矢部 中学校 (級地)
	B	9.40	14.03		
	計	10.37	16.97		
高等学校	A	0.97	0.97	6	矢部 高等学校
	B	8.58	4.29		
	計	9.55	5.26		
中等教育学校	A	0.25			中等教育学校
	B	0.50			
	計				
医療機関	A	1.09	6.41	30	矢部広域 病院
	B	7.53	22.82		
	計	8.62	29.23		
郵便局	A	0.97	2.94	9	下矢部 郵便局
	B	3.49	5.21		
	計	4.46	8.15		
役場	A	1.08	1.61	8	
	B	8.18	6.15		
	計	9.26	7.76		
近傍の市役所等	A	0.98	0.59	12	上益城郡 御船町
	B	36.23	10.88		
	計	37.21	11.47		
船着場	A	0.13			港
	B	0.27			
	計				
船着場から本土の定期航行の発着場までの距離					市 (町村) 港
	A	0.50			
	B				
計			(ハ)	115	

鉄道又は定期バスの一日往復回数	1 回	(ニ) 点	20	船着場から本土までの月間平均の定期航路の回数	(ホ) 点
-----------------	-----	-------	----	------------------------	-------

鉄道又は定期バスの運休期間	月～月 月～月 月～月	(ヘ) 点		運休の理由	点
---------------	-------------------	-------	--	-------	---

計(ハ)+(ニ)+(ホ)+(ヘ) 点
135

別添3

人口 81人
面積 3.00k㎡

地域の総戸数	C 戸	無点灯戸数	D 戸	D/C %	点 数
27 戸					(チ) 0
電気の供給が制限されている場合の状況と供給時間帯					(リ) 0
飲用水を主として天水又は川水等から求めている場合の状況					(ス) 0
地域に電話がない場合の状況 (もよりの電話所在地までの距離 km)					(ル) 0
当該地域において携帯電話が一社も通じない場合					(ラ) 0
特定振興山村の状況					点 数
振興山村の名称					(ワ) (ゾ)
振興山村の指定年月日					0
財政力指数 (平成 年度～ 年度)					点 数
半島振興対策実施地域市町村の状況					(カ) 0
(1) 郡市名					点
町村名					(ヨ)
(1) の市町村における高速輸送に係る施設までの所要時間の状況					0
(1) の市町村の市役所又は町村役場から、次の施設までの所要時間					分
① 高速自動車国道のインターチェンジ					分
② 空港					分
③ 新幹線鉄道の停車駅					分
計 (①+②+③)					分
島の状況					点 数
(1) 郡市名					(タ) 0
町村名					点
(1) の島における高速輸送に係る施設までの所要時間の状況					(レ)
(1) の島の交通の中心地から、次の施設までの所要時間					分
① 高速自動車国道のインターチェンジ					分
② 空港					分
③ 新幹線鉄道の停車駅					分
計 (①+②+③)					分

計 (チ)+(リ)+(ス)+(ル)+(ラ)+(ワ)+(ゾ)+(カ)+(ヨ)+(タ)+(レ) 点
135

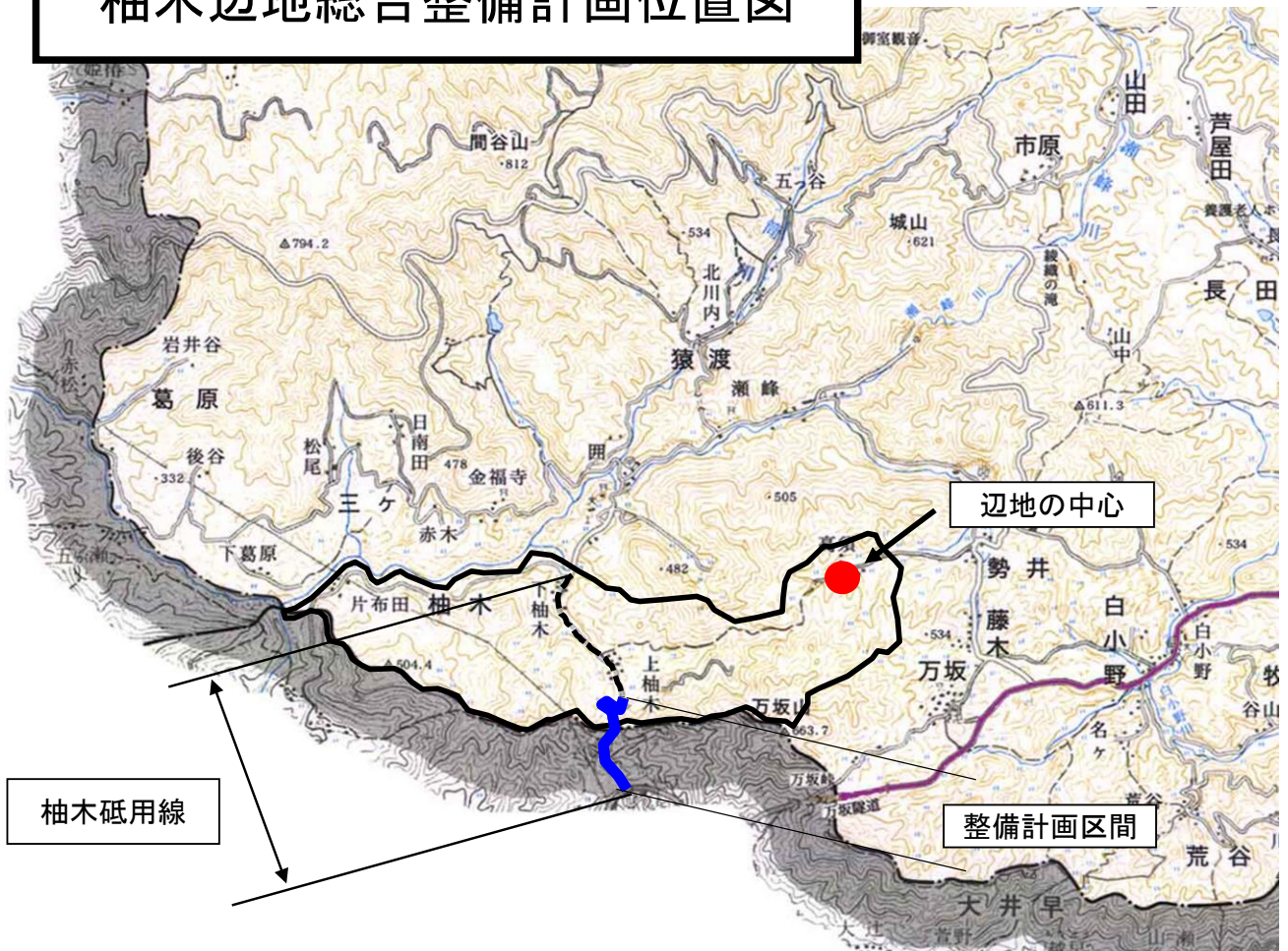
別添 4





施設別年次別計画表

(単位：千円)

市町村名	辺地名	辺地人口 (人)	辺地面積 (km ²)	辺地点数 (点)	計画年度	事業名	事業内容	事業費	財源内訳									
									特定財源	辺地債	一般財源							
山都町	柚木辺地	81	3.00	135	H30	社会資本整備総合交付金事業 町道柚木砥用線改良	町道改良 (工事費)	46,300	29,539	16,700	61							
												H31	社会資本整備総合交付金事業 町道柚木砥用線改良	町道改良 (工事費)	27,900	17,800	10,100	0
					合 計								102,075	65,123	36,800	152		

柚木辺地総合整備計画位置図



凡 例	
	柚木辺地区域
	辺地の中心
	社会資本整備総合交付金 (町道柚木砥用線)
	社会資本整備総合交付金 (町道柚木砥用線)

総合整備計画書

熊本県 山都町 法連寺・日名田辺地
(辺地の人口 1 1 4 人 面積 3. 3 7 km²)

1 辺地の概要

(1) 辺地を構成する町又は字の名称

鶴ヶ田 (日名田・旗ヶ塔・山の神・法連寺・山中・相六・大道端・山志喜利・
桃木迫・槻学駄・下出口・上出口・前ノ谷・広戸・日公事・山ノ上・
上小迫・場所ヶ迫・下小迫)

(2) 地域の中心の位置 山都町 鶴ヶ田 字 法連寺 4 1 6 3 番地 1

(3) 辺地度点数 1 8 5 点

2 公共的施設の整備を必要とする理由

当辺地は、山都町の中央に位置する標高約 5 5 0 m の地域である。本地域の産業形態は農林業が主体であるが、山間に耕地等が点在し、農産物の生産等に不便をきたしている。また、当該地域の主要道路は、生活道路と農産物等の流通道路を兼ねているが、狭隘で曲路が多く、農産物の流通にも不便をきたしているのが現状である。そこで、道路の改良・舗装、交通網の整備を行い、農林産物の生産等の向上を図ることにより、地域農林業の所得向上を目指し、住民の生活と文化の水準の向上のため地域振興を図る。

3 公共的施設の整備計画

平成 3 0 年度～平成 3 1 年度 2 年間

(単位：千円)

区分		事業費	財源内訳		一般財源のうち 辺地対策事業債 の予定額
施設名	事業主体		特定財源	一般財源	
交通通信施設 (道路及び渡船施設)	山都町	30,000	19,140	10,860	10,700

※財源内訳 町道：特定財源 国庫（社会資本整備総合交付金） 6 3. 8 %

辺地度点数算定表 (本土) (離島)

熊本県 上益城 郡 山都 町 法連寺・日名田地域

区分	距離 (イ) km	単位距離 (ロ) km	(イ) / (ロ)	点数	備考
駅又はバス停留所	0.07	0.20	0.35	1	法連寺 停留所
小学校	A	0.07	0.41	38	清和 小学校 (級地)
	B	12.10	36.67		
	計	12.17	37.08		
中学校	A	0.17	0.52	16	清和 中学校 (級地)
	B	9.94	14.84		
	計	10.11	15.35		
高等学校	A	0.17	0.17	11	矢部 高等学校
	B	20.84	10.42		
	計	21.01	10.59		
中等教育学校	A	0.25	0.00	0	中等教育学校
	B	0.50	0.00		
	計	0.00	0.00		
医療機関	A	0.07	0.41	50	蘇陽 病院
	B	18.26	55.33		
	計	18.33	55.74		
郵便局	A	0.36	1.09	16	清和 郵便局
	B	9.94	14.84		
	計	10.30	15.93		
役場	A	0.18	0.27	17	上益城郡 御船町
	B	21.28	16.00		
	計	21.46	16.27		
近傍の市役所等	A	0.08	0.05	16	上益城郡 御船町
	B	49.98	15.01		
	計	50.06	15.06		
船着場	A	0.13	0.00	0	港
	B	0.27	0.00		
	計	0.00	0.00		
船着場から本土の定期航行の発着場までの距離		0.50			市 (町村) 港
計				(ハ) 165	

船着場から本土までの月間平均の定期航路の回数	(ニ) 20 点	(ホ)	点
------------------------	----------	-----	---

鉄道又は定期バスの一日往復回数	1 回	(ニ) 20 点	(ホ)	点
-----------------	-----	----------	-----	---

鉄道又は定期バスの運行休止期間	月～ 月 月～ 月 月～ 月	日間 日間 日間	(ハ) 165 (ニ) 20 (ホ)	点
-----------------	----------------------	----------------	--------------------------	---

計(ハ)+(ニ)+(ホ)+(ハ) 185 点

別添3
人口 114人
面積 3.37 km²

地域の総戸数 C	無点灯戸数 D	D/C	%	点 数
5 5 戸	戸			(チ) 0
電気の供給が制限されている場合の状況と供給時間帯				点 数
電気を主として天水又は川水等から求めている場合の状況				(リ) 0
飲用水を主として天水又は川水等から求めている場合の状況				(ス) 0
地域に電話がない場合の状況				点 数
(もよりの電話所在地までの距離 km)				(ル) 0
当該地域において携帯電話が一社も通じない場合				点 数
				(ワ) 0

特定振興山村の状況	点 数	点 数
振興山村の名称	(フ) 0	(ソ)
振興山村の指定年月日		
財政力指数		
(平成 年度～ 年度)		
半島振興対策実施地域市町村の状況	点 数	
名称	(カ) 0	
(1) 郡市名		
町村名		
(1) の市町村における高速輸送に係る施設までの所要時間の状況	(ヨ)	
(1) の島の島における高速輸送に係る施設までの所要時間の状況		
① 高速自動車国道のインターチェンジ	分	
② 空港	分	
③ 新幹線鉄道の停車駅	分	
計 (①+②+③)	分	0

島の状況	点 数	点 数
名称	(タ) 0	
(1) 郡市名		
町村名		
(1) の島における高速輸送に係る施設までの所要時間の状況	(レ)	
(1) の島の島の交通の中心地から、次の施設までの所要時間		
① 高速自動車国道のインターチェンジ	分	
② 空港	分	
③ 新幹線鉄道の停車駅	分	
計 (①+②+③)	分	0

(フ)+(リ)+(ス)+(ル)+(ワ)+(ソ)+(タ)	計 (ト)+(ツ)	0 点	185 点
-----------------------------	-----------	-----	-------

別添4

施設別年次別計画表

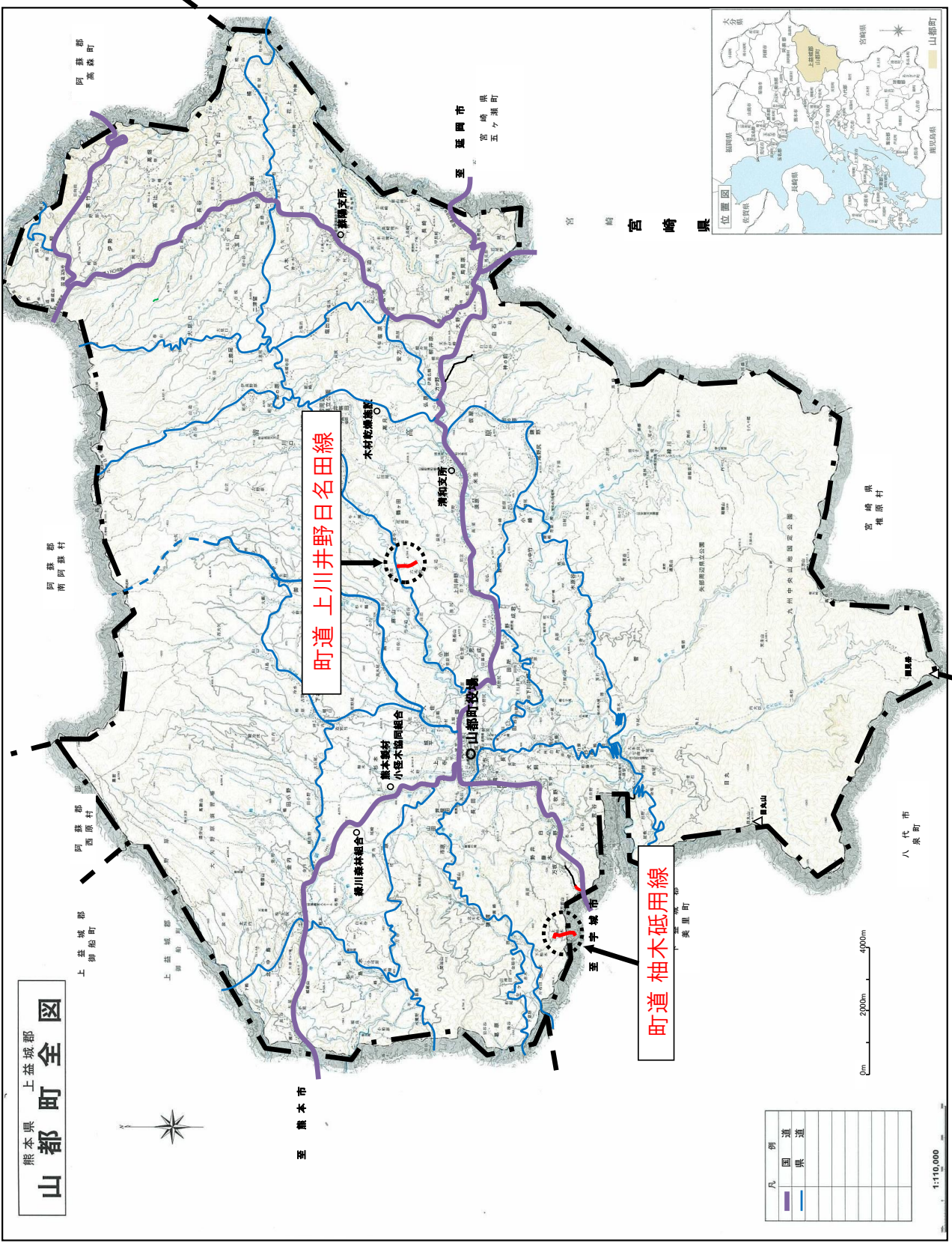
(単位：千円)

市町村名	辺地名	辺地人口 (人)	辺地面積 (km ²)	辺地点数 (点)	計画 年度	事業名	事業内容	事業費	財源内訳		
									特定財源	辺地債	一般財源
山都町	法蓮寺・ 日名田辺地	114	3.37	185	H30	社会資本整備総合交付金 町道上川井野日名田線改良	町道改良 (工事費)	24,000	15,312	8,600	88
					H31	社会資本整備総合交付金 町道上川井野日名田線改良	町道改良 (工事費)	6,000	3,828	2,100	72
合 計									19,140	10,700	160

法連寺・日名田辺地総合整備計画位置図



熊本県 上益城郡
山都町全図



凡	国	道	
	道		
	県		
	道		

1:110,000